



BUDGET
VERKSAMHETSPLAN
ÅRSREDOVISNING 2021



LERUM
mer än du tror

INNEHÅLL

FÖRORD	3
ÅRET I KORTHET	6
VISION 2025	7
VERKSAMHETSUPPFÖLJNING	8
POLITISKA VILJEINRIKTNINGAR	11
KOMMUNENS PERSONAL	15
FÖRVALTNINGSBERÄTTELSE	17
FINANSIELLA RAPPORTER	32
REDOVISNINGSPRINCIPER	41
VATTEN OCH AVLOPPSVERKSAMHET	44
BILAGA - Verksamhetsplanens indikatorer inklusive resultat och viktning	46
REVISIONSBERÄTTELSE	55

FÖRORD

Även 2021 gick i pandemins tecken. Pandemi påverkade åter oss alla och vårt samhälle. Trots att vaccinet började rullas ut i början av året. De här två åren har visat hur viktiga samhällets och kommunens funktioner är i osäkra och otrygga tider. Hur viktiga de människor är som ser till att samhället fortsätter att fungera som en ryggrad i vardagen. Där har kommunerna en avgörande roll.

I början och i slutet av året var bemanningsläget riktigt ansträngt inom Sektor stöd och omsorg och Sektor lärande. Det är med stolthet vi i Alliansen ser på 2021 och det stora engagemang, förmåga till omställning och flexibilitet som finns i Lerums kommun för att klara av riktigt svåra utmaningar. I år har organisationen åter visat prov på ökad samverkan och gränsöverskridande samarbete inom organisationen. Vi har verksamheter som pågår dygnets alla timmar för att kunna leverera välfärd, och det har fungerat trots pandemin. Som arbetsgivare har kommunen riktat olika former av stöd till medarbetare i den påfrestande situationen.

Det är med tillfredsställelse som vi ser att förvaltningen under året startat ett antal insatser och utvecklingsarbeten för att ställa organisationen i position för framtiden. En förändringsresa med fokus på tydlighet i styrning och ledning, som ska skapa robusthet för att stärka organisationens förmåga att förverkliga politiska beslut hela vägen till invånarna.

Ekonomi är åter stark 2021. Det medger satsningar som effektiviserar verksamheter och håller tillbaka kostnadsökningarna på sikt. Men, kostymen får inte bli större, de demografiska utmaningarna kvarstår – de äldre blir allt äldre och fler.

Storartade insatser görs dagligen i vård och omsorg av äldre, för personer med funktionsvariation och inom anhörigstödet. Det investeras i ny pedagogisk utrustning för att stimulera de äldres vardag. Personalen på flera boenden har genomfört flertalet uppmärksammade och smittsäkra jubileum, julmarknader, Jerusalema challetges och evenemang. Mitt under pågående pandemi.

Pandemin har lett till en ökad digitalisering i förvaltningen genom att påskynda arbetssätt som förutsatt en redan rådande hög digital kompetens hos medarbetarna och en god digital infrastruktur. Det gäller inte minst inom grundskolorna och gymnasiet där lärare och elever visat på stort mod, kunnande och anpassningsförmåga under pandemin. Även biblioteken och kulturverksamheterna har visat hög grad av kreativitet, digitaliseringsvilja och anpassningsförmåga.

Invånarna har, trots pandemi och restriktioner, kunnat ta del av ett utbud av kultur- och biblioteksaktiviteter. Verksamheterna har ställt om, ibland fått ställa in, haft aktiviteter utomhus och anpassat in i minsta detalj för att fortsatt kunna erbjuda ett rikt kulturliv.

Lerums kommun ska vara en trygg kommun. För alla. Lerums grundsärskola har under året inbjudits till ett nationellt projekt för att öka självrespekten och integriteten hos elever med intellektuella funktionsvariationer. Ett resultat av ett tidigare unikt och innovativt samarbete med polismyndigheten i Alingsås.

Samarbetsforumet Måltidsrådet har infört Hyresgästens val som en stående punkt på kommunens äldreboenden. Det innebär att varje sjuveckorsperiod får de boende välja en egen rätt som serveras på alla boenden. Första tillfället i början av året blev en succé då Leif Mannerström kom på besök till Sävogården och lagade mat.

En viktig förutsättning för att Lerums kommun ska vara en attraktiv plats för människor att leva, bo, verka och besöka är att vår kommun präglas av att vara en ren, trygg och snygg kommun. Offentliga platser blir utsatta för onödig skadegörelse i form av bland annat

klotter, vilket förfular de offentliga miljöerna. Därför fokuserade Lerums kommun under 2021 extra tydligt på klottersanering samt insatser för att förebygga skadegörelse på längre sikt.

Arbete med att se över samhällsplaneringsprocessen i sin helhet pågår. Den nya Färdplanen inom Sektor samhällsbyggnad, som innebär ett nytt arbetssätt med syftet att skapa en systematisk kvalitetssäkrad, hållbar och långsiktig samhällsplanering med helhetsgrepp, har gått in i ett nytt skede. Framöver kommer det ingå i utvecklingsarbetet med investerings- och investeringsbudgetprocess.

Under året har också arbetet med en ny översiktsplan, med en hållbarhetsbedömning, fortsatt. Översiktsplanen ska skapa möjligheter för en hållbar befolkningstillväxt och utveckling för framtiden. Samrådet genomfördes hösten 2021, inkomna synpunkter har behandlats och en granskningshandling har tagits fram.

Sveriges mest framtidssäkra kommuner rankades i en rapport från analys- och teknikkonsultföretaget WSP. I kategorin pendlingskommun nära storstad hamnade Lerums kommun på delad andra plats.

Behovet av innovativa och effektiva lösningar i offentlig sektor har blivit större med åren. Under det här året har kommunen tagit flera kliv i den riktningen, inte minst inom digitaliseringsområdet. Invånare ställer höga krav på att den offentliga verksamheten ska digitaliseras utifrån deras privata erfarenheter. Digitaliseringsutvecklingen inom kommunen drivs som verksamhetsutveckling och inkluderar alla medarbetare i organisationen. Ett konkret och uppskattat exempel är att numera kan alla få reda på badtemperaturen i våra sjöar direkt på nätet.

Digitaliseringen inom hemtjänst och boendestöd har fortsatt. Under året infördes mobil social dokumentation. Det innebär att viktig dokumentation och kommunikation säkert kan utföras på mobiltelefonen hemma hos brukaren. Projektet med digitala vattenmätare fortlöper i kommunen. Under våren implementerades nya e-tjänster inom miljö- och bygglovsverksamheterna.

I oktober 2021 bytte också lerum.se utseende och blev mer tillgänglig servicewebb. Den har nu ett modernare utseende och besökarna kan göra fler ärenden digitalt.

I arbetet med att ge invånare, besökare och företagen ökad service var det särskilt glädjande att kommunens kundcenter KomIn framstod som etta, vid en sammanvägning av alla intryck, av 74 kommuner som anmält sig till en oberoende servicemätning.

Lerum växer. Enligt SCB är Lerum den kommun i regionen som har störst andel barn – mer än var femte invånare är under 15 år.

I Göteborgsregionens, GR:s, enkät till vårdnadshavare inom förskola och pedagogisk omsorg 2021 får Lerums kommun mycket goda omdömen. Vårdnadshavare gav sammantaget högst betyg till Lerum. Förskolan och pedagogisk omsorg i Lerums kommun har i flera år levererat mycket goda resultat när GR utfört sina mätningar.

Skolverket lyfte under hösten särskilt gymnasiets handels- och administrationsprograms arbete med hållbarhet och Skolinspektionen kvalitetsgranskade Sektor lärande med godkänt resultat där inget utvecklingsområde identifierades.

I takt med allt fler barn i kommunen, gick arbetet vidare med kommunens tre stora skolprojekt; Norra Hallsås, Torpskolan och Berghultskolan. En förstudie har påbörjats för Lerums nya gymnasium. Lekstorpsskolan har moderniserats och en ny byggnad vid Hästlagensskolan stod klar inför höstterminen.

Nya Hjällsnäshallen i Gråbo öppnade sina dörrar, där verksamheter är igång i alla tre hallytorna – den äldre hallen, den nya fullskaliga idrottshallen och den nya hallen för gymnastik.

Förhandlingarna med entreprenör avslutades i december vilket innebär att det åter erbjuds simskola och vattengympa i Parasollens bassäng i Gråbo, med en restaurang i anslutning.

Underhåll av Vattenpalatset har pågått under sommaren, fjärrvärmecentralen är nu utbytt och varmvattenproduktionen är säkrad. I juni invigdes cykelbanan mellan Hulan och Öxeryd, en ny lekplats i Uddared har byggts och fler solceller har köpts in till kommunens fastigheter vilket höjer andelen egenproducerad förnybar el.

Den nya kretsloppsanläggning som ska byggas i Stenkullen är färdigprojekterad. Det långsiktiga arbetet med att rensola vattenledningarna påbörjades. Under 2021 påbörjades tester för att anlägga en grundvattentäkt i den gamla grustakten i Gråbo vilket också skulle säkra dricksvattentillgången i kommunen för framtiden.

Den strategiska enheten på Sektor samhällsbyggnad tog initiativet till att starta ett klimatanpassningsnätverk inom Göteborgsregionen. Enheten är sedan dess drivande i arbetet. Detta nätverk blev under 2021 utsett till ett av 20 europeiska klimatanpassningsprojekt som ska inspirera andra aktörer i Europa.

I Lerum är näringslivsarbetet för att förbättra företagsklimatet fortsatt prioriterat. Ett led i detta arbete var projektet ”Fullt fokus” i oktober som hade fokus på det lokala näringslivsklimatet under två veckor där möten, evenemang och företagsbesök genomfördes tillsammans med det lokala näringslivet.

Antalet nystartade företag per 1000 invånare ökade i kommunen. Det är betydelsefullt att kommunen stöttar dem som önskar starta företag, främst genom rådgivning genom samverkanspartnern NyföretagarCentrum.

När företagen fick säga sitt hamnade Lerums kommun på delad första plats i GR, enligt Sveriges kommu-

ner och regioners, SKRs Insiktsundersökning. Arbetet pågår kontinuerligt i samarbete med näringslivet för att förbättra företagsklimatet och uppfattningen av myndighetsutövning i förvaltningen.

Lerums kommun är en attraktiv och välmående kommun som står stark inför framtiden. Lerums kommuns tre ledord hållbarhet, kreativitet och inflytande har, som beskrivits ovan, på många sätt synts i arbetet som genomförts under 2021. Vi vill rikta ett stort tack till alla, invånare, medarbetare, politiker, företagare, föreningar och organisationer som tillsammans gjort att vi kan fortsätta att utveckla vår kommun.

Kommunalråd Lerums kommun



Alexander Abenius (M)



Eva Andersson (C)



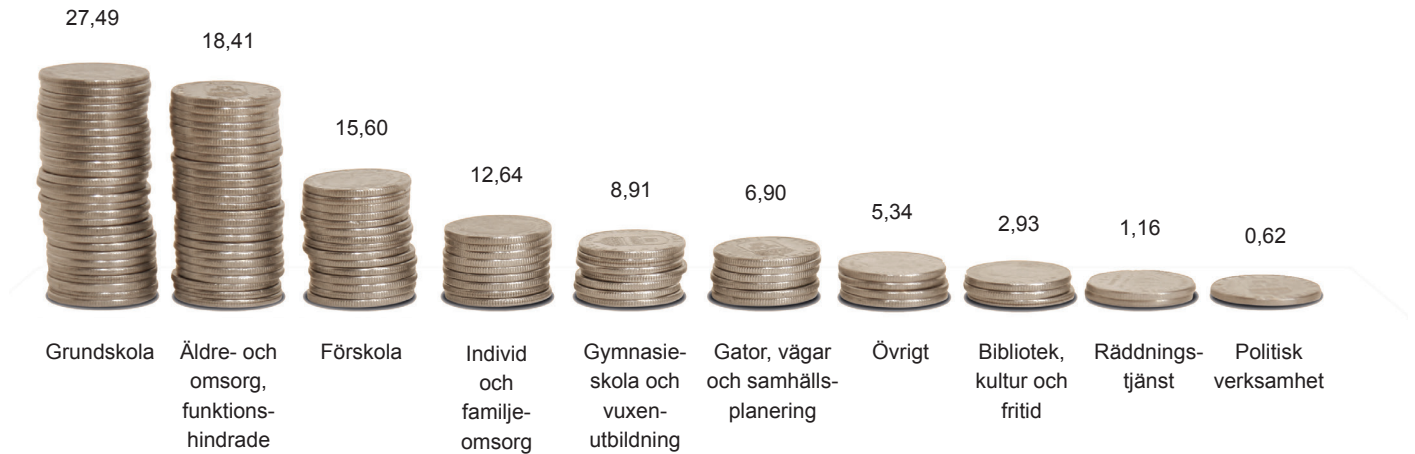
Lill Jansson (L)



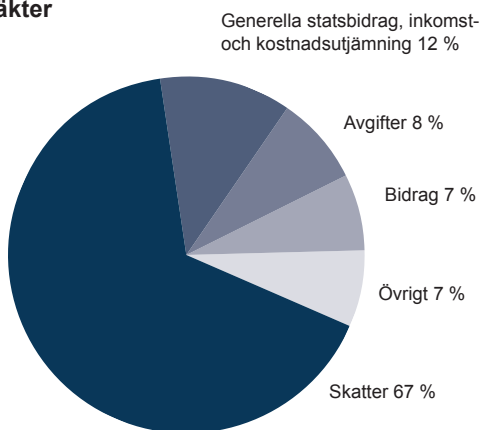
Christian Eberstein (KD)

ÅRET I KORTHET

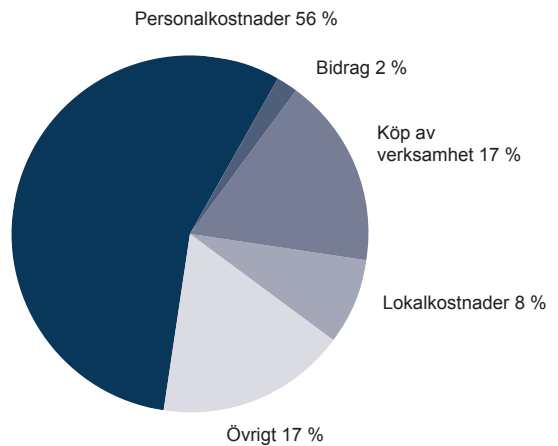
SÅHÄR ANVÄNDS 100 KRONOR I KOMMUNALSKATT



Intäkter



Kostnader



VISION 2025

Visionen att vara Sveriges ledande miljökommun 2025 innebär att skapa ett mer hållbart samhälle. De människor som bor i Lerums kommun ska kunna ha ett hälsosamt liv och en meningsfull tillvaro med goda möjligheter till inflytande, arbete och utbildning. Visionen innebär också att värna miljön genom att minska förbrukningen av naturresurser och påverka på klimatet. Visionens ledord - hållbarhet, kreativitet och inflytande – kännetecknar kommunens arbete och här kan du ta del av några av de konkreta aktiviteter som pågår.

HÅLLBARHET

Lerums kommun bedriver klimatarbete sedan flera år tillbaka. Redan nu lever kommunen upp till merparten av innehållet i de fjorton klimatlöften som Lerum har lovat att uppfylla under 2022, inom ramen för Klimat 2030 - Västra Götaland ställer om, som drivs av Västra Götalandsregionen och Länsstyrelsen Västra Götaland i samverkan med andra aktörer. Bland annat ökar antalet solceller i kommunen snabbt, kommunens fordonsflotta fortsätter att förnyas för att bli fossilfri och arbete pågår kontinuerligt för att minska matsvinn i kommunens måltidsverksamhet. Social hållbarhet genomsyrar en stor del av kommunens arbete. Genom att ha ett långsiktigt utvecklings- och kvalitetsarbete inom skola och utbildning skapar Lerums kommun förutsättningar för elever att få en likvärdig utbildning. Det visar också Skolinspektionens granskning inom området. Inom äldreomsorgen arbetar Lerums kommun bland annat med digital teknik som surfplattor och applikationer för att stimulera aktivitet och social interaktion.

KREATIVITET

Kommunens verksamheter arbetar på olika sätt för att inspirera och engagera barn, elever, unga och vuxna i frågor som rör hållbarhet. Ett synligt arbete inte minst inom förskole- och skolverksamheten där barn och elever haft utställning där de skapat egna verk baserat på vad de lärt sig kring exempelvis vattnets kretslopp. I somras genomförde Slöjd och Byggnadsvård på Nääs en fantasifull utställning om lektugor och kojor genom 150 år i samarbete med daglig sysselsättning i Lerums kommun, kommunens feriearbetare och Lerums bibliotek. Genom temaveckor i skolan gör elever mat från olika språk-områden och bjuder elever som står inför språkvalet i årskurs 5.

Smaksinnet kan locka språkintresset. Glädje, dans och gemenskap fick bli vägen framåt för både medarbetare och hyresgäster på särskilt boende för äldre, som gjorde egna varianter av den så kallade Jerusalema challenge som blev populär under pandemin. Ett sätt att tillsammans över hela världen visa att vi fortsätter kämpa för att minska smittspridning och att ta hand om varandra.

INFLYTANDE

Lerums kommun får bra betyg i ett antal mätningar. I en oberoende servicemätning hamnar kommunens kundcenter KomIn i topp. Undersökningen granskade bland annat information, engagemang, svarstider, hälsningsfraser, expedieringstid, bemötande och tillgänglighet. Förskola och pedagogisk omsorg i Lerums kommun har i flera år fått mycket goda resultat när Göteborgsregionen utfört sina mätningar. Vårdnadshavarna värdesätter särskilt att deras barn trivs och känner sig trygga. Lerums kommun hamnar på delad förstaplats i Göteborgsregionen när företagen betygsätter kommunernas myndighetsutövning. Inom alla områden som mäts i Sveriges kommuner och regioner, SKR:s, Insiktsmätning, höjer kommunen sina resultat, bland annat vad gäller bemötande, kompetens och effektivitet. Kommunens särskilda boenden för äldre arbetar aktivt med delaktighet och inflytande. Här prövas nya sätt för att öka delaktigheten hos hyresgästerna när medarbetare rekryteras. Hyresgästerna får också regelbundet påverka menyn genom temat hyresgästens val. På temat kultur får medarbetare och boende tillsammans lyfta frågor om integration, etnicitet och kulturell bakgrund. Genom att prata om etnicitet och varandras olika erfarenheter kan boende och medarbetare skapa förståelse mellan generationer och människor från olika delar av världen.

VERKSAMHETSUPPFÖLJNING

Det andra året av pandemi har fortsatt haft en betydande påverkan på många verksamheter. Med omprioriteringar, omställning, förändrade arbetssätt, stort gemensamt fokus, flexibilitet och mycket arbete har samhällets funktioner ändå fungerat. Lerums kommun har hög kvalitet i sina verksamheter. Visst arbete och utveckling har fått stå tillbaka under året, på grund av det arbete pandemin har krävt.

UTBILDNING

FÖRSKOLA

Vårdnadshavare i Lerums kommun är bland dem som är mest nöjda med sina barns förskolor i hela Göteborgsregionen. Det visar den enkät som genomförs årligen som rör förskola och pedagogisk omsorg. Vårdnadshavarna har under många år varit mycket nöjda med förskolorna i Lerums kommun. Pandemin har inneburit att verksamheten har behövt anpassas, bland annat med mycket aktiviteter utomhus. Arbete med utveckling av förskolegårdarna har inletts där pedagogiska, skötsel- och säkerhetsmässiga perspektiv beaktas.

SKOLA

Stora delar av året har präglats av pandemin, med fortsatta restriktioner och delvis fjärr- och distansundervisning på vuxenutbildningen, gymnasiet, Kulturskolan och i grundskolorna. Tidvis hög frånvaro hos elever och medarbetare, och perioderna av fjärr- och distansundervisning har påverkat möjligheterna att bedriva undervisning med samma kvalitet som vanligt.

På Lerums gymnasium studerar runt 1300 elever och gymnasiet har ett brett utbud av utbildningar. Genom stärkt samverkan mellan gymnasiet och vuxenutbildningen har utbildningsmöjligheter kunnat erbjudas unga som, exempelvis, saknat vissa behörigheter. Det har skapat ett bredare utbud av yrkesutbildningar och tillgång till det Lärcentra som vuxenutbildningen etablerat.

Antagningen till höstens kurser inom vuxenutbildningen visade att majoriteten av de sökande väljer distanskurser istället för närundervisning. En trend som pågått länge och som förstärkts under pandemin. Under året startade ett förvaltningsövergripande arbete med arbetsmarknadsinsatser och

vuxnas lärande inom ramen för ett Kompetenscenter. Syftet är att förstärka samverkan mellan verksamheter inom kommunen och externa parter.

STÖD OCH OMSORG

Arbetet i Sektor stöd och omsorg har under året, precis som föregående år, till stor del präglats av pandemin. Belastningen var som högst i början av året med omfattande smittspårning och påverkan inom verksamheten. Sektorn har sett en minskad efterfrågan på hemtjänst, färdtjänst, korttidsboende och särskilt boende. Bedömningen är att det är en följd av pandemin.

NÖJDHET

Väntetiden för att få erbjudande om plats på särskilt boende har varit betydligt kortare i år jämfört med föregående år. På kommunens äldreboenden har många olika aktiviteter genomförts. Hyresgästerna är delaktiga i högre utsträckning, bland annat vad gäller val av aktiviteter och önskemenyer. Som pilotverksamhet är hyresgästerna också delaktiga i rekrytering av medarbetare. I livets slutskede är det många som kan lida av smärta. Arbetet med smärtskattning för personer under sista levnadsveckan fortsätter för att kunna ge lindring.

ANHÖRIGA

Stödet till anhöriga har behövt anpassas på grund av pandemin. Digitala mötesplatser och träffpunkter har ökat i antal och når fler. Under våren och sommaren har träffar genomförts utomhus när det varit fint väder, vilket har uppskattats. Anhöriga är nöjda med det stöd som getts under året. De som haft behov, har fått bistånd beviljat i form av avlösning för anhörig och flexibel växelvård.

DEMENSVÅRD

I Sverige lever vi allt längre. Antalet dementa förväntas nästan fördubblas fram till 2050, vilket innebär att verksamheter behöver anpassas för att bättre möta människor med demenssjukdom. Arbetet pågår för att kunna erbjuda vård och omsorg för personer med demenssjukdom utifrån ett teambaserat arbetssätt med flera professioner. Arbetet har försenats på grund av pandemin, då fokus har varit liv och hälsa. Lerums kommun arbetar vidare med utveckling av ett teambaserat arbetssätt under 2022.

BOENDE

Antalet invånare i Lerums kommun ökade under året och kommunen har nu närmare 43 400 invånare. I Tidningen Fokus undersökning - Bäst att leva - hamnade Lerums kommun på 20:e plats. Lerums kommun är bland de bästa, mest robusta kommunerna i landet, när konsultföretaget WSP i rapporten "Regionernas kamp" rankar robusta och sårbara kommuner och regioner. Lerums kommun står sig som robust, med rank 2, 2021.

Arbetet med att se över samhällsplaneringsprocessen i sin helhet har fortsatt under året.

Ny- och ombyggnationen av Lekstorpsskolan har blivit klar. Utbyggnaden av Hjällsnäshallen avslutades i slutet av augusti och anläggningen började användas i september. Utbyggnad av Björkhyddans förskola är klar.

Arbetet med översiktsplanen har fortsatt och granskning är planerad till början av 2022. Arbetet med att ta fram ett bostadsförsörjningsprogram pågår.

INFRASTRUKTUR

Under året har rondellen vid Kastenhofsmotet blivit klar. Trafikverket har byggt rondellen för att öka trafiksäkerheten. Trafikverket har också blivit klar med utbyggnaden av motorvägssträckan E20 Tollered-Ingared, mellan Lerum och Alingsås kommuner.

I början av sommaren invigdes cykelbanan mellan Hulan och Öxeryd. Invånarna är positiva till utbudet av gång- och cykelvägar i kommunen, visar SCB:s, Statistikmyndighetens, medborgarundersökning. Undersökningen visar också att invånarna är nöjda med möjligheterna att på ett enkelt sätt transportera sig med bil. 87 procent av invånarna tycker att utbudet av pendlarparkeringar i kommunen är mycket eller ganska bra, jämfört med helhetsresultatet för Sverige som är 55 procent.

Kollektivtrafikåkandet har påverkats av pandemin och är inte uppe på samma nivåer som innan pandemin.

PERSONAL

Pandemin har även under 2021 haft stor påverkan på den totala sjukfrånvaron, även om det är i mindre omfattning än föregående år. Folkhälsomyndighetens rekommendation att stanna hemma vid minsta sjukdomssymtom har påverkat inte minst den korta sjukfrånvaron.

I linje med kompetensförsörjningsplanen sker arbete för att stärka ledarskapet. Under året har utbildning i Utvecklande ledarskap påbörjats för kommunens chefer. Ett arbete som kommer att fortlöpa. Chefskriterier har tagits fram som baserar sig på den ledarskapsmodellen.

NÄRINGS LIV

Ett näringslivsstrategiskt program har antagits i kommunfullmäktige och en handlingsplan kopplat till programmet kommer att tas fram under våren 2022. Lerums kommun hamnar på plats 109 i Svenskt näringslivs ranking, vilket är 14 placeringar bättre än förra året. I Svenskt näringslivs enkät har Lerums kommun resultatet 3,42 av 6 vilket är en liten uppgång från fjolårets 3,40. Under tio dagar i höstas genomfördes evenemanget Fullt fokus på näringslivet, med många aktiviteter kopplade till det lokala näringslivet. Syftet var att lyfta viktiga frågor för näringslivet som ledarskap, serviceinriktad myndighetsutövning och upphandlingsfrågor. Utöver det bidrog evenemanget med inspiration, nätverkande och kunskapshöjande föreläsningar.

HÅLLBARHET

MILJÖ OCH KLIMAT

Genom att klimatberäkna koldioxidekvivalenten per måltid arbetar kommunen för att uppnå Klimatlöfte 13, ett mål inom Västra Götalandsregionen och en del av Agenda 2030. Matsvinnet inom kommunens skolor har minskat med 32,4 procent jämfört med 2020. I december 2020 tog riksdagen beslut att producentansvaret för returpapper skulle upphöra och att ansvaret för insamling och återvinning skulle övergå till kommunerna 1 januari 2022. Under året har förvaltningen arbetat med förberedelse för det och insamling kommer tillsvidare fortsatt ske på återvinningsstationer.

PSYKISK HÄLSA

Det är i nuläget svårt att bedöma de långsiktiga effekterna av pandemin som kan uppstå i form av psykisk ohälsa och ekonomisk osäkerhet för invånarna i kommunen.

Det förebyggande arbetet har gett resultat. Kommunens familjestödjare ger behandling, råd och stöd till familjer med barn och ungdomar. Insatser verkställs i egen regi i allt högre grad än tidigare. Arbetet med att öka invånarens möjligheter att bli självförsörjande pågår ständigt. Livsvillkoren, exempelvis

den psykiska hälsan, förbättras för barn och unga när föräldrar blir självförsörjande. Under hösten har en socialmedicinsk mottagning startat i samverkan med regionen.

DIGITALISERING

Ett nytt arbetssätt med mer digitala inslag för introduktion har införts vilket gett ett gott resultat för bemanningsplaneringen. Under året har alla medarbetare i hemtjänsten fått tillgång till mobil dokumentation och möjlighet att registrera avvikelser direkt i mobilen. En upphandling av digitala lås har genomförts vilket kommer att leda till en näst intill nyckelfri hantering inom hemtjänsten.

En digitaliseringsstrategi har tagits fram och rekrytering av ett digitaliseringsteam har genomförts. Kommunens webbplats lerum.se har utvecklats till en mer utpräglad servicewebb. Besökare på webbplatsen har nu större möjlighet att utföra sina ärenden via e-tjänster. Kontinuerlig utveckling av e-tjänsterna pågår. En digital medarbetare, en så kallad chatbot, har lanserats på webbplatsen. Arbete pågår för att kunna skapa digitala detaljplaner för att uppfylla nya lagkrav. Interna e-tjänster inom lön och ekonomi har tagits fram för att förenkla administration.

Lerums gymnasium, Lerums vuxenutbildning och grundskolorna har sedan tidigare digital infrastruktur på plats för att kunna genomföra distans- och fjärrundervisning, vilket har använts under pandemin.

RENT, TRYGGT OCH ATTRAKTIVT

Invånarna är nöjda med skötsel av gator, vägar, gång- och cykelbanor. Invånarna är också nöjda med skötseln av allmänna platser. Det visar SCB:s, Statistikmyndighetens, medborgarundersökning. Undersökningen visar också att de flesta känner sig trygga i området där de bor, både under dygnets ljusa och mörka timmar. Även om invånarna i Lerums kommun är mer nöjda med åtgärder mot skadegörelse och klotter

än riksgenomsnittet, har kostnaderna för klottersanering och glaskross ökat under året. På frågan om vad invånarna tycker om kommunen som en plats att bo och leva på är andelen positiva 97 procent, visar SCB:s medborgarundersökning.

INTEGRATION

Utvecklingsarbete pågår med Kompetenscentrum för ökad sysselsättning för målgruppen som står utanför arbetsmarknaden. Det innebär samordning av resurser inom Vuxenutbildningen, Arbetsmarknadsenheten och Enheten för mottagande och Integration.

KULTUR

Under pandemin har olika arrangemang kunnat erbjudas genom digitala aktiviteter och aktiviteter utomhus. Under sommaren lättade vissa restriktioner. Flertalet lovaktiviteter under vår och sommar skedde ändå utomhus. Antalet besök på biblioteket har minskat på grund av pandemin. Kulturskolan har också påverkats, även om merparten av eleverna stannat kvar. Konserter, föreställningar och undervisning har till del genomförts digitalt även om det under delar av året också gått att genomföra aktiviteter under mer normala förhållanden. Antalet anmälningar till Kulturskolan inför höstterminen 2021 är på en god nivå.

FRITID

Föreningslivet präglas tydligt av pandemins effekter. Föreningarna har till stor del lyckats behålla sina medlemsantal men antalet deltagartillfällen per invånare har sjunkit något. Det beror bland annat på att träningar, matcher och andra aktiviteter ställts in under pandemin. Friluftslivet har fått ett uppsving under pandemin och de vandringsleder som finns har använts flitigt.



POLITISKA VILJEINRIKTNINGAR

Här redovisas resultaten för budgetens mål sammanfattade under politikområden och politisk viljeinriktning. I samband med redovisningen av resultatet för varje politisk inriktning beskrivs också pandemins påverkan på möjligheten att uppfylla målen. Förvaltningen har under året behövt anpassa arbetet på olika sätt på grund av pandemin. Vissa nationella undersökningar och prov som brukar användas för att mäta hur kommunen ligger till har inte genomförts under året eller har förändrats i grunden.

UTBILDNING

FÖRSKOLA

POLITISK VILJEINRIKTNING:

I Lerums kommun ska vi ha förskolor där varje barn får den omsorg och det stöd som behövs för att utveckla sin nyfikenhet, sin kunskap och sina unika förmågor.

Enkäten till vårdnadshavarna 2021 visar på mycket goda resultat och Lerums kommun når målsättningen om att ligga topp tre i Göteborgsregionen. Arbetet med att nå målen och målnivåerna bedrivs som en integrerad del i det systematiska kvalitetsarbetet inom förskolan.

Pandemin har inte påverkat förskoleverksamhetens möjlighet att nå målen.

Resultaten visar att den politiska viljeinriktningen är uppnådd.

SKOLA

POLITISK VILJEINRIKTNING:

I Lerums kommun ska vi ha skolor med höga kunskapsresultat.

Under året har nationella prov inte genomförts på grund av pandemin. Inga jämförbara resultat av ämnesproven på nationell nivå kan därför användas för att mäta måluppfyllelsen eller göra en helhetsbedömning för målet. Även om nationella prov inte har genomförts, så följs elevernas arbete upp på varje skolenhet i det systematiska kvalitetsarbetet.

Insatserna för att utveckla undervisningen i matematik har

ökat i omfattning under 2021 och målnivån för årskurs 6 uppnås. Resultatet för betygsnivån i svenska i årskurs 6 är bättre än föregående år.

Meritvärdena i årskurs 9 har sjunkit men målnivån för 2021 uppnås. Behörighet inom årskurs 9 till yrkesprogram sjunker vilket till största delen beror på lägre resultat i matematik. Satsningar har gjorts för att öka stödet till skolorna i utvecklingen av matematikundervisningen.

Resultatet för gymnasieelever med examen inom fyra år visar ett positivt trendbrott, men når inte upp till gränsvärdet för de 25 procent bästa kommunerna. Kommunen når målet för andel av gymnasieantagna Lerumsungdomar som antagits till Lerums gymnasium.

Arbetet för att nå målnivåerna har påverkats av pandemin. Undervisningen på grundskolor och gymnasiet har påverkats kraftigt av pandemin då undervisningen periodvis bedrivits genom distans- och fjärrundervisning. Jämförbarheten för kunskapsresultaten över tid bedöms ha påverkats.

En sammantagen bedömning av den politiska viljeinriktningen går inte att göra, på grund av bortfallet av mätresultat.

STÖD OCH OMSORG

NÖJDHET

POLITISK VILJEINRIKTNING:

I Lerums kommun ska nöjdheten inom omsorgerna öka.

Målnivån för personalkontinuitet nås inte för 2021. Pandemins påverkan har varit stor med hög sjukfrånvaro och stort behov av vikarier.

Under 2021 utvecklades processen för trygg och säker hemgång från sjukhus och korttidsboende, vilket bedöms ha effekt på måttet ökad nöjdhet. För att behålla den höga andelen nöjda hyresgäster på kommunens särskilda boenden fokuserar verksamheten på måltidsupplevelse, utemiljö och aktiviteter, med delaktighet och inflytande från hyresgästerna.

Antalet utredningsdagar för LSS har ökat under 2021 jämfört med föregående år. Arbetet med att korta utredningstider för LSS-ärenden har försenats då underlag från specialistsjukvårdens läkare tagit mer tid att få i den rådande situationen.

Resultat gällande patienters smärtskattning har tydligt förbättrats från föregående år och uppgår till 69 procent. Även om inte målnivån uppnås, är resultaten höga jämfört med både region- och rikssnitt, 44 respektive 55 procent.

Socialstyrelsen har inte kunnat genomföra undersökningen av brukarbedömning av hemtjänst och särskilt boende inom äldreomsorgen. Därför kan undersökningen inte användas för att mäta måluppfyllelsen eller göra en helhetsbedömning för inriktningsmålet.

En sammantagen bedömning av den politiska viljeinriktningen går inte att göra, på grund av bortfallet av mätresultat.

ANHÖRIGA

POLITISK VILJEINRIKTNING:

I Lerums kommun ska den som vårdar en närstående få den stödjande hjälp som behövs.

Målet för andelen sökande som fått bistånd för avlösning har nåtts då alla som ansökt fått sina ansökningar beviljade. Förvaltningen har arbetat med fokus på anhöriga under många år. Den enkätundersökning som genomförts inom dagverksamhet och växelboende visar på ett utslutande positivt resultat gällande det sammantagna stöd som Lerums kommun ger.

Sammantaget visar resultaten att den politiska viljeinriktningen är uppnådd.

DEMENSVÅRD

POLITISK VILJEINRIKTNING:

Som invånare i Lerums kommun ska vi kunna leva tryggt, värdigt och självständigt i alla livets faser, oavsett förmåga.

Arbetet med att nå måluppfyllelsen har försenats på grund av pandemin när det gäller målet att kunna erbjuda vård och omsorg för personer med demenssjukdom utifrån ett teambaserat arbetssätt med flera professioner, då fokus under pandemin har varit liv och hälsa. Utvecklingsarbete har fått senareläggas. Inom hemtjänsten pågår förberedelse för införande

av fast omsorgskontakt. Forum för dialog om hur teamsamverkan ska organiseras i ordinärt boende startar i januari 2022.

Utvecklingsarbete med demenslotsar och förebyggande samverkansmöten pågår tillsammans med primärvården. Målet är att i ett tidigt skede fånga upp personer med demensdiagnos och deras anhöriga, innan de har behov av omfattande insatser från kommunen. Samverkan med bland annat Demensföreningen pågår för att ta tillvara de erfarenheter och kunskaper som de demenssjuka och deras anhöriga har. Utbildningsinsatser och fortsatt kompetensutveckling inom beteendemässiga och psykiska symtom vid demens genomförs fortlöpande för både undersköterskor och legitimerad personal. Att verksamheten inte når upp till målnivån förklaras framförallt av pandemins effekter på prioriteringar inom hälso- och sjukvården och begränsade resurser av legitimerad personal.

En sammantagen bedömning av den politiska viljeinriktningen går inte att göra, på grund av bortfallet av mätresultat.

BOENDE

POLITISK VILJEINRIKTNING:

Vi ska leva i en hållbar kommun där befolkningstillväxt och utveckling av service sker balanserat och i samklang.

Befolkningstillväxten hamnar inom målet.

Ansökningar om förhandsbesked har nästan tredubblats 2021, jämfört med 2020. Det finns få byggbara tomter inom detaljplanerade områden och med ökat intresse ökar förhandsbeskeden, som innebär att pröva möjligheten att bygga på andra platser. Av positiva förhandsbesked skapas nya bostäder inom 2-4 år.

Målet för tidningen Fokus årliga ranking nås då vi hamnar på plats 20. Då SCB:s, Statistikmyndighetens, medborgarundersökning ändrats kan indikatorn för måluppfyllelse inte användas.

Pandemin bedöms inte ha påverkat möjligheterna att uppnå måluppfyllelsen på betydande sätt.

En sammantagen bedömning av den politiska viljeinriktningen går inte att göra, på grund av bortfallet av mätresultat.

INFRASTRUKTUR

POLITISK VILJEINRIKTNING:

I Lerums kommun ska det råda balans mellan olika trafikslag och vårt trafiksystem ska möjliggöra frihet och tillgänglighet.

Drift- och underhåll av gång- och cykelvägar sker kontinuerligt. Arbetet pågår för att bygga ut gång- och cykelnätverket. Då SCB:s, Statistikmyndighetens, medborgarundersökning

ändrats kan indikatorn för måluppfyllelse inte användas. Antalet gjorda åtgärder för ökad tillgänglighet och trafiksäkerhet uppfyller målnivåerna.

Antalet påstigningar i kollektivtrafiken per invånare rapporteras först under våren 2022. Pandemin påverkar måluppfyllelsen vad gäller kollektivtrafikresande. I övrigt bedöms pandemin inte ha påverkat måluppfyllelsen.

En sammantagen bedömning av den politiska viljeinriktningen går inte att göra, på grund av bortfallet av mätresultat.

PERSONAL

POLITISK VILJEINRIKTNING:

Lerums kommun ska vara en attraktiv arbetsgivare dit många söker sig och där vi har arbetsplatser som lockar fram det bästa ur varje medarbetare.

Målet att minska den totala sjukfrånvaron nås inte. Sjukfrånvaron är lägre än föregående år, men fortsatt inte på samma nivå som året före pandemin. Det är framför allt korttidssjukfrånvaron som påverkats av pandemin, med de rekommendationer som följt. Långtidssjukfrånvaron har fortsatt att minska. Personalomsättningen av medarbetare och chefer minskar, vilket innebär att målen om personalomsättning uppnås. Hållbart medarbetarengagemang är en enkätundersökning som mäter organisationens förmåga att främja, tillvarata och bygga vidare på medarbetarnas engagemang. Resultatet från årets enkät ligger på en nivå som gör att målet uppnås. Möjligheterna att nå målet vad gäller den totala sjukfrånvaron och frisknärvaron har tydligt påverkats negativt av pandemin.

Sammantaget visar resultaten att den politiska viljeinriktningen inte är uppnådd.

NÄRINGSLIV

POLITISK VILJEINRIKTNING:

Lerums kommun ska präglas av ett bra näringslivsklimat, hög service och goda möjligheter för företag att växa.

Lerums kommun tar kliv uppåt från föregående års resultat vad gäller upplevt företagsklimat, från plats 124 till 109, i Svenskt Näringslivs ranking. Även resultatet i Sveriges kommuner och regioners, SKR:s, Insiktsmätning har tydligt förbättrats och når målnivån för 2021. Resultatet innebär också delad första placering i Göteborgsregionen tillsammans med Mölndal. Förvaltningen arbetar tillsammans med Nyföretagarcentrum Lerum för att öka nyföretagandet i kommunen. Utvecklingen är positiv och målnivån uppnås för 2021. Antal företag med minst en anställd i kommunen har ökat.

Pandemins påverkan att nå målen bedöms som stor.

Sammantaget bedöms den politiska viljeinriktningen vara uppnådd.

HÅLLBARHET

MILJÖ OCH KLIMAT

POLITISK VILJEINRIKTNING:

I Lerums kommun ska vi verka tillsammans med hela samhället för att möta miljö- och klimatutmaningarna och nå en hållbar framtid.

Målet om 80 procent fossiloberoende fordon i kommunens fordonsflotta kunde inte nås 2021 på grund av sämre leveranstakt och komponentbrist inom industrin på grund av pandemin. En ökning har ändå skett under året från 60 procent till 72 procent fossiloberoende fordon. Matsvinnet i kommunens skolor har minskat och målet är uppnått. Ett högt besöksstryck på återvinningscentralen Hultet indikerar att målet om att minska grovavfallet inte kommer att nås. Lerums kommun har successivt utökat satsningen på solceller. I slutet av 2021 hade solcellsanläggningar installerats på 20 av kommunens fastigheter. För 2021 når kommunen målnivån för egenproducerad, förnybar el.

Pandemin har påverkat möjligheten att nå målen.

Sammantaget bedöms den politiska viljeinriktningen vara uppnådd.

PSYKISK HÄLSA

POLITISK VILJEINRIKTNING:

I Lerums kommun ska vi bygga ett socialt hållbart samhälle där våra möjligheter till en god psykiska hälsa är central.

Pandemins påverkan på människors livssituation har varit mycket påtaglig. Det innebär också att pandemin påverkat möjligheten att nå målen.

Elevfrånvaron har påverkats av pandemin och är därför svår att analysera ur perspektivet psykisk hälsa. Arbeta med att minska frånvaron pågår på flera sätt. Andelen invånare med ångslan, oro eller ångest har ökat de senaste åren både för kvinnor och män. Arbetet med åtgärdsprogrammet med fokus på ungas psykiska hälsa och drogvanor är igång. En delregional handlingsplan för att motverka suicid är klar. Socialmedicinsk mottagning öppnade under hösten 2021 och förväntas skapa bättre förutsättningar för målgruppen med psykisk ohälsa och beroende. En förstärkning för att motverka social isolering och psykisk ohälsa hos äldre har gjorts.

Antalet barn i hushåll med långvarigt försörjningsstöd minskar fortsatt, vilket innebär att målet nåts. Under 2021 har utvecklingsarbete med fokus på hörsel initierats på ett av kommunens boenden för att se vad förbättrad kompetens kring hörsel och tekniska hjälpmedel kan bidra till för att öka delaktighet och motverka ensamhet.

En sammantagen bedömning av den politiska viljeinriktningen går inte att göra, på grund av bortfallet av mätresultat.

DIGITALISERING

POLITISK VILJEINRIKTNING:

I Lerums kommun ska vi använda digitaliseringens möjligheter för att öka individens frihet, för att klara viktiga samhällsmål och för att på sikt nå ekonomisk hållbarhet.

Förvaltningen har under året arbetat med ett antal digitala initiativ som resulterat i bättre service både för enskilda invånare och internt. Målet för bredbandsuppkoppling uppnåddes redan i och med resultatet för 2020. Kommunens webbplats lerum.se har gjorts om till en mer utpräglad servicewebb, med fler e-tjänster och stort fokus på tillgänglighet. En ny plattform för karttjänster har införts.

Pandemin har påskyndat kommunens digitaliseringsresa. Vissa planerade utvecklingsåtgärder har dock fått skjutas upp.

Sammantaget bedöms den politiska viljeinriktningen vara uppnådd.

RENT, TRYGGT OCH ATTRAKTIVT

POLITISK VILJEINRIKTNING

Lerums kommun ska vara en ren, trygg och attraktiv kommun.

När Sveriges kommuner och regioner, SKR, och Myndigheten för samhällsskydd och beredskap, MSB, rankar Sveriges kommuner inom trygghet och säkerhet hamnar Lerums kommun på plats 16. I statistiken över antalet personskador, antal utvecklade bränder i byggnader, antal anmälda våldsbrott och antal anmälda stöld- och tillgreppsbrott hamnar Lerums kommun på plats 16 av Sveriges 290 kommuner. SCB:s, Statistikmyndighetens, medborgarundersökning har gjorts om under året och indikatorn för trygghetsindex faller därför bort.

Kostnaderna för klottersanering har ökat. Mängden skadegörelse ökar i kommunen. Målen om minskade kostnader nås inte.

En sammantagen bedömning av den politiska viljeinriktningen går inte att göra, på grund av bortfallet av mätresultat.

INTEGRATION

POLITISK VILJEINRIKTNING:

I Lerums kommun ska vi ha en god integration där var och en tar ansvar för sin framtid genom att studera och/eller arbeta samt aktivt delta i samhället.

Andelen som lämnat etableringsuppdraget och börjat arbeta eller studera under 2021 var något lägre än målnivån. Det är dock ett bättre resultat än föregående år och ett bra resultat i förhållande till många andra kommuner. Av alla som lämnat etableringsuppdraget under åren 2019-2021 är 75 procent av dem som bor kvar i kommunen självförsörjande.

Andelen personer som avbrutit sina SFI-studier, svenska för invandrare, sjönk under 2021.

Pandemin har haft stor påverkan på möjligheterna att uppnå målet med att skapa förutsättningar för nyanlända att bli etablerade och självförsörjande inom två år. Distansundervisning inom SFI till följd av pandemin bedöms också ha en påverkan.

Sammantaget bedöms den politiska viljeinriktningen vara uppnådd.

KULTUR

POLITISK VILJEINRIKTNING:

I Lerums kommun ska det vara lätt att utöva och uppleva kultur och här ska den fria kulturen och kommunens kulturaktiviteter aktivt berika varandra.

Pandemin påverkar målen, med bland annat relativt lågt antalet biblioteksbesök under året. Samtidigt har nya sätt att mötas och nya möjligheter att ta del av kultur vuxit fram. Antalet elever i Kulturskolan har påverkats. Vissa grupputbildningar har fått ställas in på grund av pandemin vilket påverkar antalet elever. Samtidigt har anpassningar gjorts för att kunna bedriva undervisning under pandemin. SCB:s, Statistikmyndighetens, medborgarundersökning har gjorts om under året kan inte användas för att mäta måluppfyllelse.

En sammantagen bedömning av den politiska viljeinriktningen går inte att göra, på grund av bortfallet av mätresultat.

FRITID

POLITISK VILJEINRIKTNING:

I Lerums kommun ska det finnas goda möjligheter till en aktiv och utvecklande fritid med mycket rörelse och social samvaro, där den goda grunden läggs i unga år.

Pandemin har försvårat möjligheten att nå målen även om mycket har gjorts för att lindra effekterna. Pandemin påverkar antalet deltagartillfällen genom att antalet tillfällen för fysiska möten med andra personer minskat. Fler har hittat ut i sin närmiljö. Besöken på kommunens friluftsanläggningar som motionsspår, vandringsleder, bad och lekplatser, har ökat. Föreningarna har till stor del lyckats behålla sina medlemsantal men antalet deltagartillfällen per invånare sjunker något. Det beror bland annat på att träningar, matcher och andra aktiviteter ställts in under pandemin.

En sammantagen bedömning av den politiska viljeinriktningen går inte att göra, på grund av bortfallet av mätresultat.

KOMMUNENS PERSONAL

ANSTÄLLDA

Antal tillsvidareanställda uppgår till 2 963 personer per november 2021. Det är en ökning med 12 tillsvidareanställda jämfört med november 2020, en nettoökning med 0,4 procent.

78,9 procent av de tillsvidareanställda är kvinnor och 21,1 procent är män.

Andel heltidsanställda fortsätter att öka. Under 2021 uppgick andel heltidsanställda till 83,3 procent. Sedan 2016 har andelen ökat från 75,7 procent. Den genomsnittliga sysselsättningsgraden har under samma tidsperiod ökat från 94,3 till 96,0 procent.

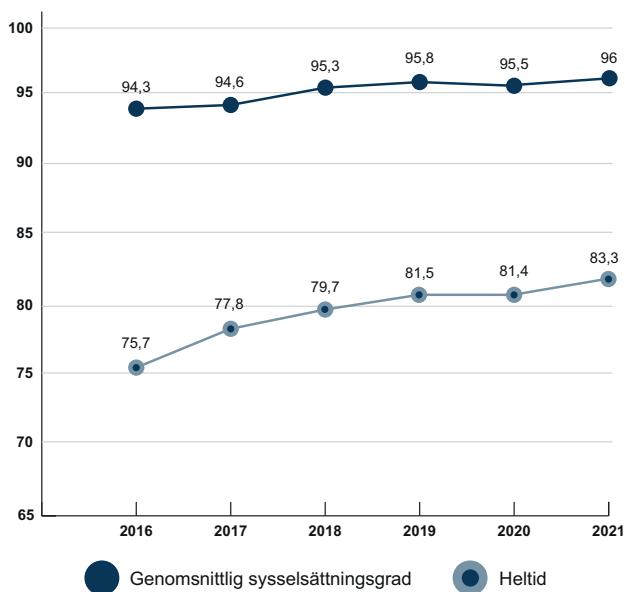
Likt föregående år finns gruppen med lägst andel heltidsanställda och lägst genomsnittlig sysselsättningsgrad hos kvinnorna inom stöd och omsorg. Samtidigt återfinns den största

ökningen av andel heltidsanställda och genomsnittlig sysselsättningsgrad inom Sektor stöd och omsorg. Sannolikt kan pandemin ha haft en påverkan, men det är också inom Sektor stöd och omsorg som arbetet med heltid som norm pågått längst.

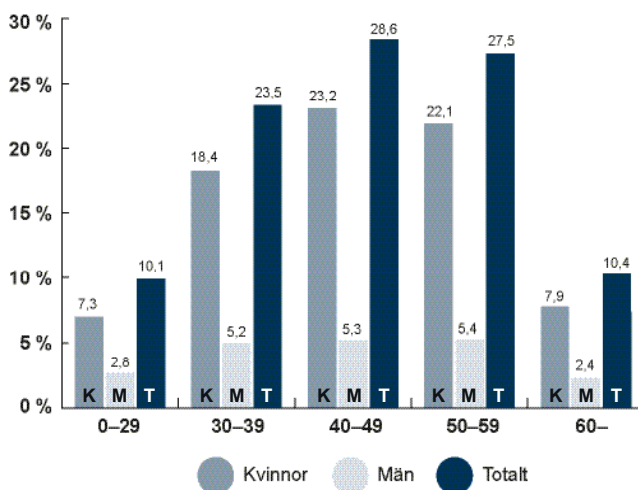
ÅLDERSSTRUKTUR

Medelåldern bland tillsvidareanställda under 2021 är 44,9 år. För kvinnor var åldern 45,1 år och för män 44,3 år. Medelåldern har sjunkit något från 2020. Åldersstrukturen är bra ur ett kompetensförsörjningsperspektiv i relation till ålder och pensionsavgångar. I arbetet med att ta fram en kompetensförsörjningsplan är åldersstrukturen en faktor för att skapa prognoser av arbetskraftsbehovet under kommande år.

Utveckling över tid, kommunövergripande



Åldersstruktur, tillsvidareanställda



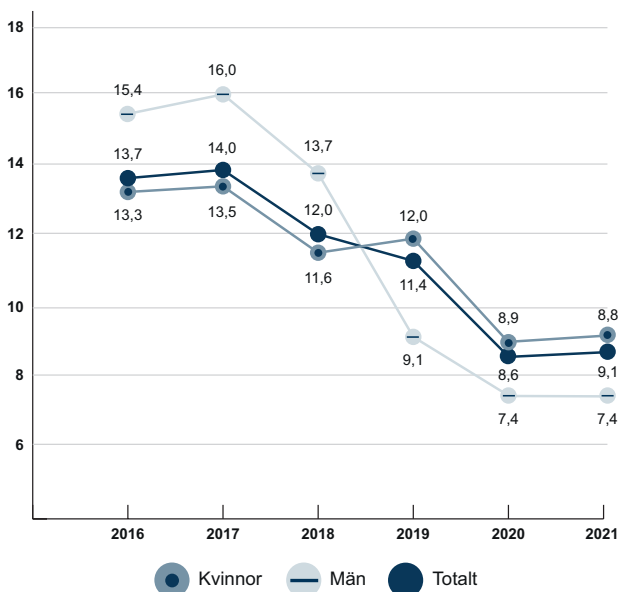
PERSONALOMSÄTTNING

Personalomsättningen mäter andelen tillsvidareanställda medarbetare som slutat i kommunen under året jämfört med antalet anställda vid årets ingång. Personalomsättningen har ökat något till 8,8 procent, jämfört med föregående år. Det är personalomsättningen bland kvinnor som ökat medan personalomsättningen för män ligger kvar på samma nivå som föregående år. Fortsatt pandemi har sannolikt haft en påverkan på personalomsättningen även under 2021.

Personalomsättningen för socialsekreterare har minskat från 14,3 procent föregående år till 10,6 procent i år. Även för grundskollärare och undersköterskor har personalomsättningen minskat. Samtidigt har personalomsättningen för förskollärare ökat något.

I linje med kompetensförsörjningsplanen bedrivs ett aktivt arbete i förvaltningen att stärka ledarskapet. Under året har därför utbildningsinsatser i Utvecklande ledarskap påbörjats vilket kan ha haft en positiv påverkan på personalomsättningen för chefer där omsättningen är 6,1 procent för 2021 jämfört med 11,2 procent föregående år.

Personalomsättning över tid

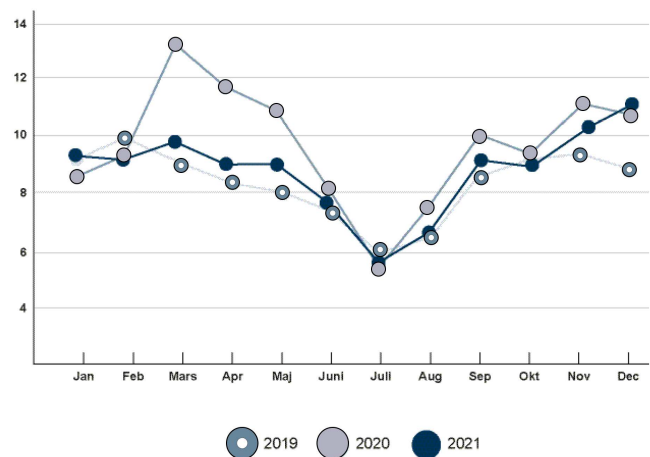


SJUKFRÅNVARO

Sjukfrånvaron uppgår till 8,9 procent under 2021. Det är en lägre nivå än 2020, där den totala sjukfrånvaron var 9,7 procent men samtidigt fortsatt högre än 2019, före pandemin. Förvaltningens arbete för att sänka långtidssjukfrånvaron har fortsatt och den har sjunkit från 6,2 procent år 2017 till 4,4 procent år 2021. Covid-19 har även under 2021 haft en stor påverkan på den totala sjukfrånvaron även om det är i mindre

omfattning än föregående år. Korttidssjukfrånvaron har haft den största påverkan bland annat på grund av rådande restriktioner, men även långtidssjukfrånvaron har påverkats av exempelvis uppskjutna operationstider. Nivån på sjukfrånvaron varierar mellan olika sektorer, verksamheter, enheter och befattningar. Det är också en skillnad mellan könen där kvinnors sjukfrånvaro var 9,7 procent jämfört med mäns som var 6,3 procent. Sjukfrånvaron har minskat inom båda grupperna, men främst för kvinnor.

Sjukfrånvarotrend Lerums kommun



Undersköterskor	14,9%	15,4%	10,2%
Barnskötare	12,4%	12,6%	7,6%
Förskollärare	12,6%	12,7%	11,7%
Grundskollärare	6,6%	7,0%	5,6%
Stödassistenter	10,9%	12,4%	7,3%
Chefer	4,9%	5,7%	2,3%
Socialsekreterare	6,6%	6,6%	6,9%

HÅLLBART MEDARBETARENGAGEMANG

Vid årets medarbetarenkät var värdet för hållbart medarbetarengagemang 79,2. Det är något lägre än föregående år då värdet var 79,3.

Resultatet från medarbetarenkäten är ett viktigt underlag för förvaltningens systematiska arbetsmiljöarbete både kommunövergripande och på enhetsnivå. Enligt rutinen för det systematiska arbetsmiljöarbetet sammanställer enheterna handlingsplaner vilket slutligen utmynnar i en årlig rapport till kommunstyrelsen.

	2020	2021
Motivation	79,5	79,6
Ledarskap	79,4	79,6
Styrning	79,0	78,5
HME totalt	79,3	79,2

FÖRVALTNINGSBERÄTTELSE

Förvaltningsberättelsen ger en övergripande bild av Lerums kommuns verksamhet, personalförhållanden och ekonomi det gångna året. Förvaltningsberättelsen, som är ett obligatoriskt avsnitt i årsredovisningen enligt Lag om kommunal redovisning och bokföring, utgår i första hand från kommunperspektivet och kompletteras med koncernen när det är av vikt då kommunens koncern har begränsad påverkan på kommunens resultat och utveckling.

ÖVERSIKT ÖVER VERKSAMHETENS UTVECKLING

Fem år i sammandrag är en sammanställning över kommunens och koncernens utveckling ur ett femårsperspektiv. Kommunen och kommunkoncernen har under hela perioden haft ett positivt resultat. Den finansiella ställningen är förhållandevis stabil. Koncernsoliditeten, inklusive hela

pensionsåtagandet, har förbättrats. Nettokostnadsandelen är inom målet om 98 procent över en 10-års-period och skulder per invånare är inom budgeterat. Under tiden har kommunen haft en oförändrad skattesats och en ökande befolkning.

Fem år i sammandrag	2017	2018	2019	2020	2021
Antal invånare	41 510	42 137	42 568	43 020	43 399
Skattesats kommunen	20,65	20,65	20,65	20,65	20,65
Årets resultat (miljoner kronor)	48,0	77,5	68,7	121,0	315,7
Verksamhetens nettokostnader (miljoner kronor)	-2 186	-2 247	-2 379	-2 418	-2 420
Skatter och generella statsbidrag (miljoner kronor)	2 241	2 318	2 453	2 560	2 702
Nettoinvesteringar (miljoner kronor)	250	252	345	296	330
Koncernsoliditet (inklusive hela pensionsåtagandet)	20,6%	21,1%	22,5%	24,0%	29,3%
Skulder per invånare (inkl. hela pensionsåtagandet, kronor)	46 097	51 964	52 000	57 000	57 000
Nettokostnadsandel	97,9%	96,7%	97,2%	95,3%	88,3%
Antal årsarbetare	2 612	2 984	3 017	3 058	3 128
Antal tillsvidareanställda	2 744	2 707	2 762	2 832	2 967

DEN KOMMUNALA KONCERNEN

LERUM ENERGI AB

Lerum Energi AB ägs till sin helhet av Lerums kommun. Koncernen Lerum Energi består av moderbolaget Lerum Energi AB och de helägda dotterbolagen Lerum Fjärrvärme AB samt Lerum Elhandel AB. Lerum Energi AB bedriver verksamheterna eldistribution och vissa energitjänster. Lerum Fjärrvärme AB bedriver elproduktion och fjärrvärme och Lerum Elhandel AB bedriver elhandel genom inköp av energi och försäljning av energi och energirelaterade produkter och tjänster.

Lerum Energi AB	2019	2020	2021
Ägarandel, %	100	100	100
Omsättning, mnkr	231,2	250,5	298,6
Årets resultat, mnkr	23,4	20,3	28,5
Soliditet %	41	38,6	37,9
Antal årsarbetare	31	46	46

KOMMANDITBOLAGET HEDEHEM

Kommanditbolaget äger sju fastigheter för särskilt boende och en förskola. Bolaget kontrolleras och förvaltas av Lerums kommun. Ägare är Lerums kommun som komplementär och AB Aspenäs Villastad som kommanditdelägare.

Kommanditbolaget Hedeheim	2019	2020	2021
Ägarandel, %	100	100	100
Omsättning, mnkr	21,1	19,9	21,2
Årets resultat, mnkr	10,8	9,7	10,6
Antal årsarbetare	0	0	0

SAMÄGDA FÖRETAG

Lerums kommun har ett flertal samägda företag där kommunen saknar betydande inflytande.

FÖRBO AKTIEBOLAG

Förbo är ett allmännyttigt bostadsföretag med verksamhet i ägarkommunerna Härryda, Mölndals, Lerums och Kungälv kommun. Lerums kommuns ägarandel är 21,0 procent.

GRYAAB AB

Gryaab är ett kommunalt bolag som ansvarar för reningen av avloppsvattnet i Göteborgsregionen. Bolaget ägs gemensamt av Ale, Göteborg, Härryda, Kungälv, Lerum, Mölndal och Partille kommuner. Lerums kommuns ägarandel är 4,8 procent.

KOMMUNINVEST EKONOMISK FÖRENING

Lerums kommun är medlem i Kommuninvest Ekonomisk Förening sedan 2007. Kommuninvest Ekonomisk Förening äger aktiebolaget Kommuninvest i Sverige AB. Kommuninvest i Sverige AB är ett kreditmarknadsbolag med inriktning att erbjuda finansiering för Sveriges kommuner och landsting. Lerums kommuns andel av bolaget understiger 1 procent.

RENOVA AB

Renova AB erbjuder produkter/tjänster inom återvinning- och avfall och ägs av Ale, Göteborg, Härryda, Kungälv, Mölndal, Partille, Tjörn, Stenungsund, Öckerö och Lerums kommuner. Lerums kommuns ägarandel är 1,3 procent.

RÄDDNINGSTJÄNSTEN STORGÖTEBORG

Räddningstjänsten Storgöteborg är ett kommunalförbund (räddningstjänstförbund) som består av räddningstjänsterna i Göteborg, Mölndal, Kungsbacka, Härryda, Partille och Lerum. Räddningstjänsten Storgöteborg arbetar bland annat med att aktivt identifiera risker och förebygga olyckor.

GÖTEBORGSREGIONENS KOMMUNALFÖRBUND

Göteborgsregionens kommunalförbund, GR, är en samarbetsorganisation för 13 kommuner i Västsverige. Dess uppgift är att verka för samarbete över kommungränserna och vara ett forum för idé- och erfarenhetsutbyte inom regionen. Verksamheten inom GR ska vara till kommunal nytta, samtidigt som den ska stärka regionen nationellt och internationellt.

FLODA NOVA SPORTCENTER AB

Bolaget driver idrottsanläggningen Novahallen och bedriver uthyrningsverksamhet för fritidsaktiviteter och fritidslokaler. Lerums kommuns ägarandel är 9 procent.

KOMMUNALA ENTREPRENADER

SKARABORGS STÄD

Kommunen anlitar Skaraborgs städ för städning av kommunens lokaler.

RENOVA AB

Kommunen anlitar Renova AB för sophämtning.

HUMANA AB

Humana driver äldreboendet Ridderstengården.

ABF, ARBETARNAS BILDNINGSFÖRBUND

ABF, Arbetarnas bildningsförbund driver utbildningsutbudet i allmänna ämnen för grundläggande och gymnasial vuxenutbildning.

NYTIDA AB

Kommunen anlitar Nytida AB för boenden med särskild service.

NORLANDIA CARE AB

Norlandia Care AB driver äldreboendet Hedegården.

PEAB ANLÄGGNING AB

Kommunen anlitar PEAB Anläggning AB för vinterväghållning, saltvägnätet och vinterskötsel av yttre miljö på fastigheter.

LERUMS MARK OCH ANLÄGGNINGS AB

Kommunen anlitar Lerums Mark och Anläggnings AB för skötsel av fritidsanläggningar.

VIKTIGA FÖRHÅLLANDEN FÖR RESULTAT OCH FINANSIELL STÄLLNING

OMVÄRLDENS PÅVERKAN PÅ RESULTAT OCH FINANSIELL STÄLLNING

Den pågående pandemin har haft stor påverkan på året, både när det gäller den kommunala verksamheten och ekonomin. Både 2020 och 2021 har Sveriges kommuner och regioner överlag fått ett starkt ekonomiskt resultat, mycket på grund av de stora tillfälliga pandemirelaterade tillskotten. 2021 ser också ut att innebära ett överskott på cirka 30-40 miljarder

kronor i kommunerna. Lerums kommun är inget undantag från detta utan redovisar starka resultat både 2020 och 2021. Kommunernas och regionernas, och även Lerums kommuns, starka resultat för såväl 2020 och 2021, beror främst på en oväntat snabb återhämtning av den svenska ekonomin. Skatteintäkterna har ökat, betydligt mer än under ett normalår, vilket har varit omöjligt att förutse. Eftersom prognoserna har justerats upp successivt under året har det varit svårt att planera för detta. Ökningen av skatteintäkter och återhämtningen av svensk ekonomi beror i sin tur bland annat på statens (och omvärldens) stimulanser av näringslivet, en kraftig ökning av inkomster från arbetslöshetsersättning och sjukpenning på grund av pandemin.

Andra bidragande orsaker till de starka resultaten är tillfälliga pandemirelaterade tillskott. Statsbidragen har ofta kommit med kort framförhållning och i vissa fall också sent på året. Tillskotten har gett förutsättningar för kommunsektorn att, med ekonomin tryggad, hantera pandemin och en mycket osäker tid.

Det starka resultatet 2021 beror också på lägre efterfrågan av vissa verksamheter, exempelvis äldreboende och hemtjänst. Kommunen har generellt haft en hög avkastning på finansiella placeringar under året. Kombinerat med låga räntekostnader på lån har finansnettot förbättrats samt lägre investeringstakt än budgeterat. Att kommunsektorn och Lerums kommun nu tillfälligt har starka resultat gör inte att ekonomin på sikt har blivit bättre. De långsiktiga demografiska utmaningarna med ökade välfärdsbehov och brist på arbetskraft kvarstår.

FINANSIELLA RISKER

Kommunens finansförvaltning sker enligt finanspolicy beslutad av kommunfullmäktige.

RÄNTERISK

Den löpande likviditetshanteringen hanteras genom koncernkontosystem, och placering av överlikviditet får endast ske genom inlåning i svensk bank eller räntebärande papper.

Kommunens externa långfristiga upplåning uppgår till 1 353,5 miljoner kronor och koncernbolagens till 300 miljoner kronor. Under 2021 tecknade kommunen eller koncernbolagen inga nya lån. Enbart refinansiering av befintliga lån skett. Koncernens upplåning uppgår till 1 653,5 miljoner kronor.

Intervall	Räntebindning		Kapitalbindning			
	Andel i procent	Max enligt policy	Belopp kr	Andel i procent	Max enligt policy	Belopp kr
0-1 år	34%	50%	453 500 000	14%	50%	185 250 000
1-2 år	24%	30%	325 000 000	29%	30%	393 250 000
2-3 år	22%	30%	300 000 000	30%	30%	400 000 000
3-4 år	20%	30%	275 000 000	28%	30%	375 000 000
Total	100%		1 353 500 000	100%		1 353 500 000

Lerums kommun är en kommun under tillväxt och enligt plan har nyupplåningen ökat under de senaste tio åren som en del av finansieringen av nyinvesteringar. Under perioden december 2011 till och med december 2021 har den långfristiga upplåningen ökat från 512,6 miljoner kronor till 1 353,5 miljoner kronor, vilket motsvarar en genomsnittlig årlig upplåning på cirka 100 miljoner kronor samtidigt som den årliga genomsnittliga nettoinvesteringen uppgått till cirka 276 miljoner kronor.

Lerums kommuns genomsnittliga räntebindningstid uppgår till 1,62 år per 2021-12-31 (finanspolicyn tillåter en räntebindning från 1 till 3 år). Den genomsnittliga räntan uppgår till 0,35 procent. Kommunen kan använda derivat för att reglera räntebindningstiden. Inga derivat finns upptagna per 2021-12-31. Kommunen har ingen upplåning i utländsk valuta.

Koncernens genomsnittliga räntebindningstid uppgår till 1,62 år och den genomsnittliga räntan uppgår till 0,35 procent.

Upplåning	2011-12-31	2016-12-31	2021-12-31
Räntebärande skulder, miljoner kronor	512,6	888,0	1 353,5

FINANSIERINGSRISK

Lerums kommuns möjligheter att få krediter är dels beroende av marknadens syn på kommunens finansiella ställning, dels av marknadens syn på den svenska kommunsektorn som helhet.

Den genomsnittliga kredittiden uppgår till 2,14 år per 2021-12-31. Volymen på de lån som har en lägre kredittid än ett år överstiger inte summan av kommunens likvida medel, likviditetsfond för pensionsutbetalningar och checkkredit. Kommunens genomsnittliga kapitalbindning uppgår till 2,14 år.

FÖRFALLOSTRUKTUR

För att begränsa finansierings- och ränterisken eftersträvas en spridning av låneförfall. Kommunens lån är upptagna hos Kommuninvest i Sverige AB och Nordea Bank AB.

FINANSIELL PLACERING OCH UTLÅNING

Fördelning av placerade medel fördelas enligt nedan:

Tillgångslag (mnkr)	Uppdelning enligt policy	December 2020		December 2021		Förändring	
Aktieportfölj	45-55%	124,8	50%	164,3	57%	39,5	23,2%
Ränteportfölj	35-45%	87,6	35%	85,0	29%	-2,6	1,5%
Alternativa	5-15%	35,3	14%	40,4	14%	5,06	-2,3%
Summa	100%	247,7	100%	289,63	100%	41,93	22,4%

Kommunens pensionsåtagande redovisas som avsättning i balansräkningen och uppgår till totalt 867,6 miljoner kronor. Av dessa avser 660,7 miljoner kronor ansvarsförbindelsen (pensioner intjänade före 1998).

Kommunen har en likviditetsfond (pensionsfond) för att möta kommande pensionsutbetalningar. Portföljvärdet per sista december 2021 uppgår till 289,63 miljoner kronor och anskaffningsvärdet till 175,4 miljoner kronor. Hanteringen av medlen regleras i placeringspolicy för pensionsmedel. Enligt placeringspolicyn eftersträvas en fördelning av tillgångarna på aktier, räntebärande och alternativa tillgångsslag.

Portföljens avkastning uppgår till 138,1 procent sedan starten 2006 vilket motsvarar en årlig avkastning på 5,9 procent (avkastningskrav 3,2 procent). Avkastningen för 2021 uppgick till 22,4 procent. Portföljens utveckling de senaste åren har inneburit att aktievärde i portföljen överstiger maximal uppdelning enligt policy. Av den anledningen kommer rebalansering att ske.

Kommuns utlåning består av långfristig koncernintern utlåning till KB Hedeheim uppgående till 188,9 miljoner kronor och kortfristig del uppgående till 7,8 miljoner kronor. Utlåning enligt aktieägaravtal med Floda Nova Sportcenter AB uppgående till 23 miljoner kronor.

PENSIONSSKULDEN MINSKAR

Lerums kommun redovisar sina pensionsåtaganden enligt den så kallade fullfonderingsmodellen. Det innebär att kommunens resultat inte enbart påverkas av pensionsavsättningens förändring utan även ansvarsförbindelsens förändring. 2021 minskade ansvarsförbindelsen med 13,9 miljoner kronor. Om inte ansvarsförbindelsen påverkas av en sänkt diskonteringsränta under kommande år kommer den att fortsätta minska då utbetalningarna av pensioner intjänade för 1998 nu överskrider värdeförändringen. Det innebär att kommunens resultat i år och kommande år beräknas påverkas positivt av att kommunen redovisar enligt fullfonderingsmodellen. Pensionsskulden för pensioner intjänade efter 1998 ökade med 26,3 miljoner kronor mellan 2020 och 2021. Kommunens pensionsåtagande i sin helhet uppgår till 867,6 miljoner kronor vid 2021 års slut. Det är en ökning med 12,4 miljoner kronor jämfört med föregående år.

Pensionsskuld inkl löneskatt	2017	2018	2019	2020	2021
Pensioner intjänade före 1998	742,6	706,6	692,0	674,6	660,7
Pensioner intjänade efter 1998	141,1	144,6	177,8	180,6	206,9
Summa pensionsåtagande	883,8	851,1	869,8	855,2	867,6

HÄNDELSE AV VÄSENTLIG BETYDELSE

Det andra året av pandemi har fortsatt haft en betydande påverkan på många verksamheter. Med omprioriteringar, omställning, förändrade arbetsätt, stort gemensamt fokus, flexibilitet och mycket arbete har samhällets funktioner ändå fungerat. Lerums kommun har hög kvalitet i sina verksamheter. Visst arbete och utveckling har fått stå tillbaka under året, på grund av det arbete pandemin har krävt. Inom Sektor lärande har under delar av året varit fortsatta restriktioner och delvis fjärr- och distansundervisning på vuxenutbildningen, gymnasiet, Kulturskolan och i grundskolorna. Tidvis hög frånvaro hos elever och medarbetare, och perioderna av fjärr- och distansundervisning har påverkat möjligheterna att bedriva undervisning med samma kvalitet som vanligt. Antagningen till höstens kurser inom vuxenutbildningen visade att majoriteten av de sökande väljer distanskurser istället för närundervisning. En trend som pågått länge och som förstärkts under pandemin. Även arbetet inom Sektor stöd och omsorg har präglats av pandemin. Belastningen var som högst i början av året med omfattande smittspårning och påverkan inom verksamheten. Sektorn har sett en minskad efterfrågan på hemtjänst, färdtjänst, korttidsboende och särskilt boende. Bedömningen är att det är en följd av pandemin. Den pågående pandemin har även haft påverkan på kommunens ekonomi. Det starka resultatet för 2021, beror främst på en oväntat snabb återhämtning av den svenska ekonomin. Skatteintäkterna har ökat, betydligt mer än under ett normalår, vilket har varit omöjligt att förutse. Även tillfälliga pandemirelaterade tillskott samt minskad efterfrågan av viss verksamhets har bidragit till kommunens starta resultat.

EKONOMISKA EFFEKTER COVID-19

Kommunens ekonomi har påverkats på flera sätt av den pågående pandemin. I följande analys har en jämförelse gjorts av verksamheten som den ser ut idag jämfört med ett år utan pandemi. I jämförelsen tas ingen hänsyn till budget utan bara verkliga utfall. Det är viktigt att poängtera att analysen enbart belyser den ekonomiska effekten.

	Belopp 2021 (mkr)
Intäkter som ökar (ersättning för merkostnader, sjuklönekostnader och skolmiljarden)	31,1
Kostnader som minskar (sjukfrånvaro, inhyrd personal, inköp av livsmedel, hemtjänst, färdtjänstresor samt kurser och konferenser)	29,5
Positiv ekonomisk påverkan	60,6

Intäkter som minskar (utförda hemtjänsttimmar, externa evenemang, hyreintäkter från föreningar)	-7,4
Kostnader som ökar (personal, sjuklönekostnader, skyddsmedel, tekniska lösningar)	-35,8
Negativ ekonomisk påverkan	-43,2

Total effekt	17,4
---------------------	-------------

	Belopp 2021 (mkr)
Stab och utveckling	0,0
Sektor samhällsbyggnad	2,8
Sektor stöd och omsorg	-2,4
Sektor lärande	17,0
Totalt	17,4

Totalt sett har kommunens verksamheter fått en ekonomisk effekt på + 17,4 miljoner kronor för perioden januari till december 2021 jämfört med ett år utan pandemi.

Verksamhetens kostnader har ökat med 35,8 miljoner kronor. Av dessa har personalkostnaderna ökat med 22,3 miljoner kronor, varav 10,4 miljoner kronor är en effekt av utökad bemanning och extra personal på grund av pandemin. Resterade belopp avser sjuklönekostnader och semesterersättning till vårdpersonal som flyttat fram sin semester. Samtidigt har kommunen erhållit intäkter från staten avseende ersättning av sjuklönekostnader och ersättning för merkostnader 2020 med 23,0 miljoner kronor.

Andra kostnader som ökat under pandemin är kostnader för insatser för distansundervisning och tekniska lösningar för distansarbetet, vilka har ökat med 6,8 miljoner kronor. Kommunen har även kostnader för inköp av skyddsutrustning på grund av pandemi på 4,2 miljoner kronor.

Kostnader som minskat uppgår till totalt 29,5 miljoner kronor och innefattar bland annat att Sektor lärande i hög grad kunnat bedriva sin verksamhet med befintlig personal under pandemin. Högre sjukfrånvaro har täckts med egen personal och lägre kostnader för tillfälligt inhyrd personal.

Totalt har både sjukfrånvaro och vikariekostnader medfört lägre personalkostnader med 15,3 miljoner kronor för Sektor lärande jämfört med ett år utan pandemi. Pandemin har också inneburit lägre kostnader, med 3,9 miljoner kronor, avseende serverade måltidsportioner och inköp av livsmedel. Färre färdtjänstresor har inneburit lägre kostnader med cirka 3,0 miljoner kronor.

Förvaltningens intäkter har ökat med 31,1 miljoner kronor vilket framförallt beror på ersättning för sjuklönekostnader och ersättning för merkostnader avseende december 2020 som erhållits under 2021. Kommunen har också fått ett tillfälligt statsbidrag med 6,6 miljoner kronor, den så kallade skolmiljarden. Skolmiljarden syftar till att bidra till goda förutsättningar för att minska de negativa effekterna på elevers kunskapsutveckling och hälsa till följd av Covid-19-pandemin.

Intäkterna har också minskat till följd av pandemin med 7,4 miljoner kronor. Bland annat en minskning av utförda hemtjänsttimmar, vilket har sänkt kostnaderna med 2,4 miljoner kronor vilket även påverkat intäkterna som sänkts med 4,0 miljoner kronor. Pandemin har också medfört en mindre efterfråga av platser på SÄBO vilket fått till följd att hyresintäkterna minskat med 1,6 miljoner kronor. Hyresintäkterna för externa evenemang inom kulturverksamheten, som har behövts ställas in, lokalhyror till föreningar har minskat med 1,0 miljoner kronor.

Även om pandemin sammantaget haft en positiv inverkan på ekonomin ser det olika ut för de olika sektorerna. För samtliga sektorer, förutom Sektor stöd och omsorg, har ekonomin påverkats positivt. För Sektor stöd och omsorg har pandemin haft en negativ ekonomisk påverkan på 2,4 miljoner kronor, bland annat till följd av utökningen av personal.

STYRNING OCH UPPFÖLJNING AV DEN KOMMUNALA VERKSAMHETEN

Politisk organisation



ANSVARSTRUKTUR

KOMMUNFULLMÄKTIGE

Fullmäktige är enligt kommunallagen kommunens högsta beslutande organ och beslutar i ärenden av principiell beskaffenhet eller annars av större vikt. Med det menas att fullmäktige beslutar om den politiska inriktningen av både verksamhet och ekonomi. Exempel på sådana ärenden är kommunens budget, kommunalskatt, taxor och avgifter. Fullmäktige beslutar även i ärenden som fullmäktige enligt speciallagstiftning inte får delegera till nämnder eller kommunstyrelsen.

KOMMUNFULLMÄKTIGES BEREDNINGAR

Fullmäktige får inrätta fullmäktigeberedningar. De beredningarna bereder vid behov ärenden som ska beslutas av fullmäktige, det vill säga ärenden som enligt kommunallagen är av principiell beskaffenhet eller annars av större vikt eller som fullmäktige enligt speciallagstiftning inte får delegera. Kommunens beredningar leds i sitt arbete av kommunfullmäktiges presidium. Beredningarna har initiativ rätt i fullmäktige och lämnar sina förslag till kommunstyrelsen som med några få undantag bereder alla ärenden som ska beslutas av fullmäktige.

KOMMUNSTYRELSEN

Enligt kommunallagen ska det i varje kommun finnas en kommunstyrelse med minst fem ledamöter och fem ersättare som väljs av fullmäktige för en fast mandatperiod om fyra år. Kommunstyrelsen är kommunens ledande organ och ska samordna kommunens alla kommunens angelägenheter. Styrelsen har också i kommunallagen särskilt angivna uppgifter som till exempel att upprätta förslag till kommunens budget, bereda i princip alla fullmäktigeärenden och ha uppsiktsplikt över nämnder, fullmäktigeberedningar, kommunala bolag och kommunalförbund där kommunen är medlem. I Lerums kommun finns en kommungemensam förvaltning som är underställd kommunstyrelsen. Det innebär att kommunstyrelsen är ensam driftsnämnd för i princip all kommunal verksamhet, alltifrån skola och service för äldre till planering av nytt byggande.

NÄMNDER

I Lerums kommun finns utöver kommunstyrelsen endast miljö- och byggnadsnämnd, individnämnd och överförmyndarnämnd samt valnämnd. Miljö- och byggnadsnämnden är i praktiken en obligatorisk nämnd för undvikande av jäv, eftersom miljö- och byggnadsnämnden även ansvarar för tillsyn som riktar sig mot den verksamhet där kommunstyrelsens är driftansvarig. En driftansvarig nämnd får inte utöva tillsyn över sig själv. Individnämnden med relativt få förtroendevalda och en strikt avgränsad verksamhet ansvarar enbart för handläggning av ärenden som rör myndighetsutövning mot enskilda inom exempelvis skola och socialtjänst och motiveras av kravet på hög rättssäkerhet och ett starkt skydd för den

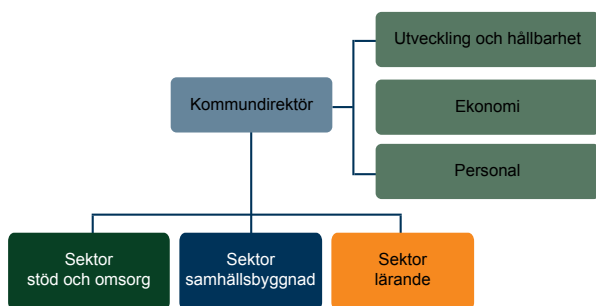
personliga integriteten. Överförmyndarnämnd och valnämnd är obligatoriska organ enligt speciallagstiftning.

UTSKOTTEN

Fullmäktige får bestämma om utskott ska inrättas och om utskottens ansvar och befogenheter. I den utsträckning fullmäktige inte beslutat något beslutar kommunstyrelsen om utskottens ansvarsområden och befogenheter. Kommunstyrelsen Lerums kommun har fyra utskott. Utskotten arbetar med att föra dialog med förvaltningen och att förbereda frågor för beslut i kommunstyrelsen. Arbetsutskottet, som arbetar med övergripande frågor som visionen, miljö och ekonomi. Samhällsbyggnadsutskottet, som arbetar med samhällsbyggnadsfrågor. Lärandeutskottet, som arbetar med frågor som rör skolan och kommunens fritids- och kulturverksamhet. Stöd och omsorgsutskottet, som arbetar med kommunens olika omsorgsverksamheter.

FÖRVALTNINGEN

År 2021 samlades Lerums kommuns verksamheter i tre sektorer kompletterat med tillkommande stab och stödfunktioner.



ÖVERGRIPANDE STYRDOKUMENT

VISION

Lerums kommuns vision är att bli Sveriges ledande miljökommun år 2025. Värdeorden kreativitet, inflytande och hållbarhet genomsyrar organisationen. För att uppnå detta måste de ekonomiska och sociala hållbarhetsperspektiven beaktas med samma tyngd som de ekologiska.

BUDGET

Lerums kommuns budget antas av kommunfullmäktige en gång om året. Budgeten innehåller de politiska viljeinriktningar som ska styra verksamheterna i Lerums kommun. Budgeten innehåller också ekonomiska ramar som verksamheterna ska utgå ifrån i sin planering. Ramar baseras framförallt på de av kommunfullmäktige antagna nyckeltalen för god ekonomisk hushållning, förväntad befolkningsutveckling och rådande ekonomiska förutsättningar i omvärlden och Sverige. Budgeten är kommunfullmäktiges uppdrag till kommunstyrelsen att genomföra.

VERKSAMHETSPLAN

Verksamhetsplanen är kommunstyrelsens uppdragsbeskrivning till kommunförvaltningen och tydliggör styrelsens plan och strategi för att verkställa kommunfullmäktiges uppdrag. I planen konkretiseras och prioriteras arbetet med politiska mål och uppdrag för verksamhetsåret. Verksamhetsplanen innehåller en ekonomisk plan för året inklusive finansiella mål, samt målsatta indikatorer/nyckeltal kopplade till de politiska viljeinriktningarna för konkretisering och att kunna möjliggöra en objektiv uppföljning.

ÅRSREDOVISNING

Årsredovisningen avlämnas av kommunstyrelsen till kommunfullmäktige. Den följer upp hur kommunstyrelsen genom verksamheterna har uppfyllt fullmäktiges målsättningar, ramar och uppdrag i budgeten.

GOD EKONOMISK HUSHÅLLNING OCH STÄLLNING

Kommunens verksamhet ska bedrivas utifrån god ekonomisk hushållning. Det innebär att både kommunfullmäktiges mål för verksamheten och de finansiella målen ska uppfyllas. Hur väl kommunen lyckas med en god ekonomisk hushållning bedöms utifrån verksamheternas förmåga att uppfylla fullmäktiges mål i förhållande till ekonomiska förutsättningar. Kommunens årsredovisning bör innehålla en bedömning huruvida målen för god ekonomisk hushållning, som angetts i budgeten för året, uppfyllts eller inte. Med utgångspunkt från måluppfyllelsen av verksamhets- och finansiella mål som angavs i budget 2021 uppfyller kommunen målen för god ekonomisk hushållning.

Arbetet med att uppfylla verksamhetsmålen anses tillfredsställande för året och utefter förutsättningarna med den rådande pandemin. Resultaten visar, precis som vid delårsrapporten, att pandemin haft en stor och i de allra flesta fall negativ inverkan på möjligheterna att uppnå målnivåerna för de olika indikatorer som konkretiserar de politiska viljeinriktningarna. Även vissa nationella undersökningar och prov som brukar användas för att mäta hur kommunen ligger till har inte genomförts under året samtidigt som SCB:s medborgarundersökning förändrats i grunden under året vilket påverkar möjligheten att mäta målnivåer på indikatorer. Det medför att måluppfyllelsen har kunnat mätas för 7 av 16 politiska viljeinriktningar. Av dessa 7 visar 6 viljeinriktningar på god måluppfyllelse. Utav de 57 indikatorer, där resultat kan fastställas, bedömer förvaltningen att 42 indikatorer kan anses vara uppfyllda/godkända utefter förutsättningar och pandemins effekter.

Med utgångspunkt från de finansiella nyckeltalen och jämförelsegruppen Göteborgsregionen uppfyller kommunen samtliga av de finansiella målen för god ekonomisk hushåll-

ning. Kommunen har ett positivt resultat och ingen nyupplåning har skett under året. Soliditeten och skulder per invånare är inom gränsvärdena för året och i nivå med budgeterat. Nettokostnadsandelen är inom gränsvärdena för året och sett över ett genomsnitt på tio år. En längre redogörelse för politiska målsättningar återfinns under rubriken politiska viljeinriktningar medan en längre redogörelse av de finansiella målen finns under rubriken God ekonomisk hushållning-finansiellt perspektiv.

GOD EKONOMISK HUSHÅLLNING – FINANSIELLT PERSPEKTIV

Enligt kommunallagen ska Sveriges kommuner formulera mål och riktlinjer för god ekonomisk hushållning. Lerums kommuns styrmodell för god ekonomisk hushållning omfattar nyckeltalen soliditet, skulder per invånare och nettokostnadsandel.

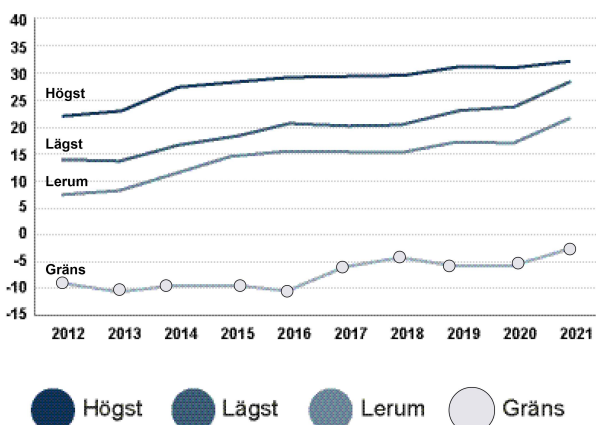
Lerums kommuns modell för god ekonomisk hushållning utgår från jämförelse med vald kommungrupp. Mål anges för ett antal finansiella nyckeltal med kommungruppen Göteborgsregionen, GR, som består av tretton kommuner. Jämförelse och analys sker med utgångspunkt från historiskt utfall, nutid och prognoser. Som underlag för jämförelse används senast kända publicerade nyckeltal.

Soliditet och skulder omfattar koncernen och nettokostnadsandelen avser enbart kommunen. Nyckeltalen soliditet och nettokostnadsandel påverkas av att ansvarsförbindelsen (avsättning för pensionsåtaganden) ingår i nyckeltalen.

God ekonomisk hushållning ur ett finansiellt perspektiv uppnås om koncernen innehar en neutral eller positiv position enligt modellen i förhållande till övriga koncerner ingående i GR, vad avser soliditet och skulder per invånare.

SOLIDITET

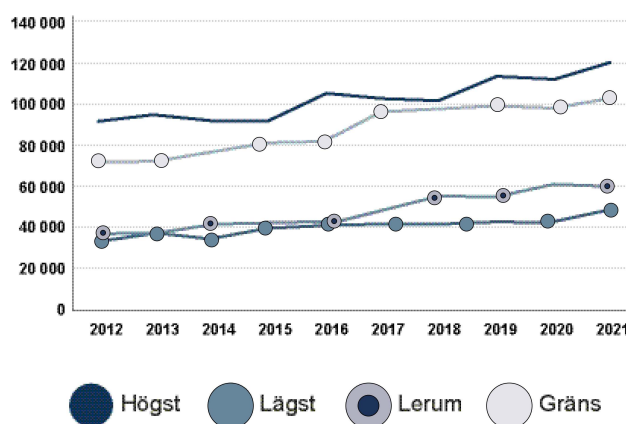
Soliditeten är ett mått på kommunens långsiktiga finansiella utrymme och visar hur stor del av kommunens tillgångar som har finansierats med egna medel. Förändringarna i detta finansiella mått är beroende av nyupplåning, övriga skuldförändringar samt det ekonomiska resultatet. Ju högre soliditet desto större är andelen av tillgångarna som finansierats med egna medel.



För att uppnå koncernens mål ska soliditeten överstiga 22,2 procent. Koncernens soliditet för 2021 uppgår till 29 procent vilket är en ökning med 5,3 procentenheter i förhållande till 2020. Soliditeten är högre än budgeterat för 2021 (20,9 procent) till följd av årets resultat och utebliven budgeterat upplåning.

SUMMA SKULDER KONCERNEN

För att uppfylla målet för koncernen ska antalet kronor per invånare ligga under cirka 100 000 kr per invånare. Skulderna uppgår till strax över 57 000 kr per invånare vilket är på samma nivå som 2020.



Kommunens externa långfristiga upplåning uppgår till 1 353,5 miljoner kronor och koncernbolagens till 300 miljoner kronor. Under 2021 har ingen nyupplåning genomförts varken i kommunen eller i koncernen. Med koncernbolag av väsentlig betydelse och med egen finansiering avses koncernen Lerum Energi. Resterande skuldförändring avser övriga långfristiga skulder såsom skulder till den egna taxefinansierade verksamheten samt kortfristiga skulder.

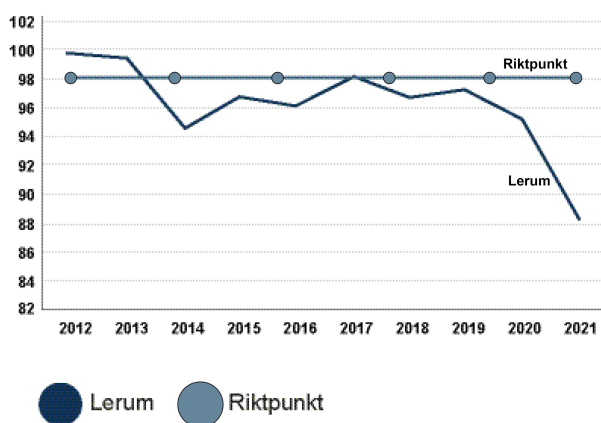
Nyckeltalet skulder per invånare är, för 2021, drygt 6 200 kronor lägre än budgeterat. Årets resultat och lägre investeringsnivå än budgeterat är de främsta orsaker till avvikelserna. Lerums koncern har den näst lägsta skulden per invånare i Göteborgsregionen.

NETTOKOSTNADSANDEL

Med nettokostnadsandel avses kommunens nettokostnader inklusive finansiella poster och ansvarsförbindelse i förhållande till kommunens skatteintäkter. En viktig förutsättning för god ekonomisk hushållning är att det råder balans mellan löpande intäkter och kostnader. Den långsiktiga ekonomiska målsättningen är att kommunens resultat (inklusive ansvarsförbindelsen) ska utgöra minst 2 procent av summan skatteintäkter och statsbidrag (cirka 50 miljoner kronor helår) sett över en 10-årsperiod. Detta motsvarar en nettokostnadsandel av 98 procent.

Nettokostnadsandelen för 2021 inklusive ansvarsförbin-

delsen uppgår till 88,3 procent. En nettokostnadsandel som är lägre än 98 procent innebär att kommunens intäkter i form av skatter och generella statsbidrag överstiger kommunens nettokostnader inklusive finansiella poster. Nettokostnadsandelens förändring mot förra året är en direkt effekt av årets höga resultat. Den genomsnittliga nettokostnadsandelen under en tioårsperiod uppgår till 96,2 procent vilket är lägre än det uppställda målet på 98 procent. En genomsnittlig nettokostnadsandel på 98,0 procent ger ett genomsnittligt årets resultat på 2,0 procent av skatteintäkterna, vilket innebär att kommunens intäkter i form av skatter och generella statsbidrag över tid överstiger nettokostnaderna.



Under de senaste tio åren har nettokostnadsandelen överstigit 98 procent vid två tillfällen. Dessa tillfällen var under åren 2012 och 2013.

Kommunens mål om nivå på nettokostnadsandelen är inklusive förändring av pensionskostnader i form av ansvarsförbindelsen. Ansvarsförbindelsens förändring är en fiktiv kostnad i den meningen att den inte påverkar kassaflödet. Årets resultat exklusive ansvarsförbindelsen uppgår i genomsnitt till 11,2 procent av skatteintäkterna under motsvarande period. Före 2013 påverkade ansvarsförbindelsens förändring resultat negativt i princip årligen. Efter 2013 har förändringen bidragit positivt till årets resultat.

BALANSKRAVSRESULTAT

Enligt det lagstadgade balanskravet (i kommunallagen) ska kommunen bedriva sin verksamhet på ett sådant sätt att kostnaderna inte överstiger intäkterna. I balanskravsresultatet ska kostnaderna för pensioner intjänade före 1998 (ansvarsförbindelsen) samt vissa realiserade och orealiserade vinster och förluster räknas bort från kommunens resultat enligt resultaträkningen. Årets resultat enligt resultaträkningen uppgår till +315,7 miljoner kronor.

	Utfall 2020	Budget 2021	Utfall 2021
--	-------------	-------------	-------------

Årets resultat enligt resultaträkningen	121,0	60,3	315,7
Ansvarsförbindelsens förändring	-17,4	-25,2	-13,9
Orealiserade vinster i värdepapper	0,0	0,0	-40,7
Orealiserade förluster i värdepapper	0,2	0,0	0,0
Balanskravsresultat	103,8	35,1	261,1

Kommunen uppfyller balanskravsresultatet 2021 med ett resultat på +261,2 miljoner kronor exklusive orealiserade vinster i värdepapper och ansvarsförbindelsens förändring. Det är ett högt balanskravsresultat i jämförelse med budget och tidigare år.

EKONOMISK ANALYS KONCERNEN

Resultatet för den sammanställda redovisningen uppgick till 345,8 miljoner kronor för 2021. I Lerums kommuns koncernredovisning ingår Lerum Energi AB och KB Hedeheim.

RESULTATANALYS

RESULTAT

Årets resultat för kommunkoncernen uppgick till 345,8 miljoner kronor och är högre än föregående år då resultatet uppgick till 142,9 miljoner kronor. Ökningen beror mest på kommunens resultat. De senaste tre åren har kommunkoncernens resultat utvecklats starkt, i likhet med kommunens resultat.

INTÄKTER OCH KOSTNADER

Kommunföretagens påverkan på koncernens totala kostnader och intäkter är begränsad. Koncernens utveckling avseende kostnader och intäkter följer i princip kommunens utveckling. Koncernens intäkter har ökat från 746,9 miljoner kronor 2020 till 898,7 miljoner kronor 2021. Koncernens skatteintäkter och generella statsbidrag och utjämning har ökat från 2 560,1 miljoner kronor 2020 till 2 701,9 miljoner kronor 2021. Koncernens kostnader inklusive avskrivningar har ökat från 3 138,5 miljoner kronor 2020 till 3 281,0 miljoner kronor 2021.

FINANSNETTO

Även utvecklingen av koncernens finansnetto följer kommunens utveckling. Finansnettot för den sammanställda redovisningen uppgick till -25,6 miljoner kronor för 2020 och 26,2 miljoner kronor för 2021. Kommunens marknadsvärdering av pensionsfonden för 2021 har gjort att finansnettot blev positivt 2021. De finansiella kostnaderna har minskat mellan 2020 och 2021. 2020 uppgick de till -33,6 miljoner kronor och 2021 uppgick de till -21,6 miljoner kronor. Förändringen beror mest på räntekostnader på pensionsskulden.

TILLGÅNGAR OCH SKULDER

Investeringsvolymen i kommunen och bolagen har gjort att koncernens tillgångar har ökat från 4 543,1 miljoner kronor 2020 till 4 959,4 miljoner kronor 2021. Kommunkoncernens långfristiga skulder har ökat från 1 796,8 miljoner kronor 2020 till 1 815,4 miljoner kronor 2021. Det är en marginalökning som beror på Lerums kommun.

EKONOMISK ANALYS KOMMUN

ÅRETS RESULTAT

Årets resultat uppgår till +315,7 miljoner kronor, vilket är högre än budgeterade 60,3 miljoner kronor och ett starkt resultat för kommunen. Det innebär en positiv avvikelse mot budget med +255,4 miljoner kronor. Resultatet är även högre än föregående år som uppgick till på +121,0 miljoner kronor. Resultatet påverkas positivt med 88,7 miljoner kronor av så kallade jämförelsestörande poster och resultatet exklusive jämförelsestörande poster uppgår därmed till +227,0 miljoner kronor.

Orsakerna till det starka resultatet är flera. Resultatet påverkas positivt av 76,8 miljoner kronor högre skatte- och generella statsbidragsintäkter än budgeterat. Det högre resultatet beror även på 112,1 miljoner kronor lägre nettokostnader i kommunens verksamheter än budgeterat. Det beror dels på realisationsvinster i samband med slutredovisning av exploateringsprojekt på 78,4 miljoner kronor. Det är en effekt av tillfälliga ersättningar från staten och lägre efterfrågan av viss kommunal verksamhet till följd av pandemin. Det är även en effekt av ett aktivt arbete med hemmaplanslösningar inom Sektor stöd och omsorg vilket lett till lägre kostnader. De lägre nettokostnaderna jämfört med budget är även en effekt av att vissa projekt förskjutits i tid.

Även 66,5 miljoner kronor lägre finansiella intäkter och kostnader än budgeterat bidrar till överskottet. Årets marknadsvärdering av pensionsfonden innebär 40,7 miljoner kronor högre finansiella intäkter än budgeterat samtidigt som de finansiella kostnaderna blev lägre till följd av lägre räntekostnaderna på lån och pensioner.

Liksom majoriteten av Sveriges kommuner är årets resultat starkt präglad av händelser som kommunen inte själv har råddighet över. Det beror främst på en oväntad snabb återhämtning av den svenska ekonomin som lett till att skatteintäkterna har ökat, betydligt mer än under ett normalår, till följd av statens (och omvärldens) stimulanser av näringslivet, en kraftig ökning av inkomster från arbetslöshetsersättning och sjukpenning på grund av pandemin. Andra bidragande orsaker till de starka resultaten är tillfälliga pandemirelaterade tillskott samt lägre efterfrågan av vissa verksamheter, exempelvis äldreboende och hemtjänst. Att kommunen nu tillfälligt, både 2020 och 2021, har starka resultat gör inte att ekonomin på sikt har blivit bättre. De långsiktiga demografiska utma-

ningarna med ökade välfärdsbehov och brist på arbetskraft kvarstår.

JÄMFÖRELSESTÖRANDE POSTER

Årets resultat påverkas av jämförelsestörande poster som är av engångskaraktär då de inte kan antas inträffa varje år. Resultatet påverkas positivt med 78,4 miljoner kronor till följd av realisationsvinst i samband med slutredovisning av exploateringsprojektet Norra Hallsås. Intäkterna i samband med slutredovisningen redovisas bland verksamhetens intäkter medan kostnaderna återfinns bland verksamhetens kostnader. Marknadsvärdering av pensionsfonden påverkar årets resultat positivt med + 40,7 miljoner kronor. Posten återfinns bland finansiella intäkter. Nämnda överskott dämpas av -30,4 miljoner kronor i högre pensionskostnader till följd av att styrelsen för SKR beslutat om en förändring av det så kallade livslängdsantagandet. Detta används vid beräkning av kommunens pensionsskuld och förändras som en följd av att personer lever längre än tidigare förväntat. Det innebär att kommunen får ett längre pensionsåtagande och därmed en ökad skuld.

INTÄKTER OCH KOSTNADER

Verksamhetens intäkter och kostnader är i princip oförändrade mot föregående år vilket medför en lägre nettokostnadsutveckling, precis som föregående år (1,3 procent 2020), än vanligt. Det beror framförallt på att årets intäkter i verksamheten dras upp av höga intäkter i samband med slutredovisning av exploateringsprojekt. Exkluderas dessa intäkter blir nettokostnadsutvecklingen mer i nivå med åren innan pandemin, då kostnaderna i verksamheten ökat i högre grad än intäkterna. Verksamhetsintäkter blev 105,4 miljoner kronor högre än föregående år, alltså en ökning på 19,0 procent. Det beror till stor del på att intäkterna i samband med slutredovisning av exploateringsprojekt är högre i år än föregående år (97,8 miljoner kronor 2021 mot 25,6 miljoner kronor 2020). Även intäkterna i form av taxor och avgifter, framförallt konsumtionsavgifter inom vatten och avlopp, är högre än föregående år. Även verksamhetsanknutna driftbidrag från staten och olika myndigheter har ökat mot föregående period. Det beror framförallt på nya statsbidrag inom äldreomsorgen från och med 2021 samt ersättningar till följd av pandemi som exempelvis ersättning för sjuklönekostnader samt statsbidrag till vuxenutbildningens lärlingsutbildning.

Verksamhetens kostnader ökade med 107,0 miljoner kronor eller 3,6 procent jämfört med föregående år. Det är framför allt personalkostnader som ökat med 94,5 miljoner kronor eller 5,8 procent. Högre personalkostnader är en konsekvens av fler anställda och utökad bemanning på grund av pandemin men även högre pensionskostnader delvis på grund av ändrat livslängdsantagande. Kostnader ökar även till följd av att kommunen omprövat och skrivit av tidigare gjorda investeringar.

¹ Realiserad vinst som påverkar resultaträkning dock inte de likvida medlen.

SKATTER OCH GENERELLA STATSBI DRAG

Kommunens skatteintäkter uppgick till 2 299,8 miljoner kronor vilket är 69,0 miljoner högre än budgeterat. Det beror framförallt på att svensk ekonomi återhämtat sig oväntat snabbt och betydligt snabbare än vad Sveriges kommuner och regioner (SKR) förväntade när budgeten för 2021 antogs (under våren 2020). Då var pandemins effekter på svensk ekonomi oklara och SKR:s skatteunderlagsprognoser var snarare scenarion än prognoser. Kommunens generella statsbidrag uppgick till 402,0 miljoner kronor, vilket är 7,8 miljoner kronor högre än budgeterat vilket framförallt beror på det tillfälliga statsbidraget Skolmiljarden.

Sammantaget genererar därmed skatte- och generella statsbidragsintäkterna ett överskott mot budget på 76,8 miljoner kronor.

Skatteintäkterna har ökat med 129,5 miljoner kronor, 6,0 procent, jämfört med föregående år vilket är en högre utveckling än under de senaste tre åren som i snitt uppgått till 2,7 procent. De generella statsbidragen är nästan oförändrade jämfört med föregående år.

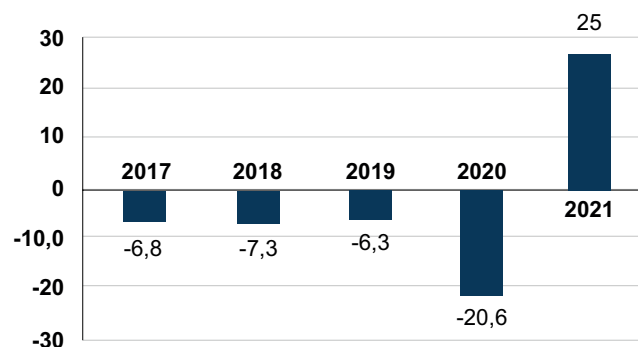
	2017	2018	2019	2020	2021
Skatteintäkter	2 001,6	2 058,3	2 143,7	2 170,3	2 299,8
Generella statsbidrag	239,2	260,2	309,6	389,7	402,0
Summa	2 240,8	2 318,5	2 453,3	2 560,0	2 701,8
Ökning	6,2%	3,5%	5,8%	4,4%	5,5%

Den oväntat snabba återhämtningen av svensk ekonomi ledde till att skatteintäkterna ökade mer än på flera år. SKR prognostiserar en svagare återhämtning av ekonomi under 2022 än den som 2021 resulterade i vilket kommer leda till en lägre ökning av skatteintäkterna än 2021. De senaste prognoserna för 2022 och framåt visar på att skatteintäkterna förväntas öka med ungefär 2-3 procent per år.

FINANSIELLA INTÄKTER OCH KOSTNADER

Kommunens finansiella intäkter blev 49,7 miljoner kronor högre än budgeterat. Orsakerna till avvikelsen är framför allt marknadsvärdering av pensionsfonden 40,7 miljoner kronor och högre övriga finansiella intäkter med 3,7 miljoner kronor. De finansiella intäkterna, exklusive effekten av marknadsvärderingen av pensionsfonden är i nivå med föregående år. Årets finansiella kostnader blev 16,8 miljoner kronor lägre än budgeterat. Det beror framför allt på lägre räntekostnader pensionsskulden samt lägre räntekostnader på lån då kommunen inte haft behov belåna ytterligare medel under 2021. Ovanstående innebär att kommunens finansnetto, finansiella intäkter i förhållande till finansiella kostnader, blev högre 2021 än 2020 och högre än budgeterat för året.

Finansnetto



SEKTORERNAS RESULTAT

Sektorerna visar en samlad avvikelse mot budget på +92,9 miljoner kronor. Samtliga sektorer visar överskott vid årets slut. Sektor stöd och omsorg redovisar överskott på 50,8 miljoner kronor och Sektor lärande överskott på 20,0 miljoner kronor. Sektor samhällsbyggnads överskott är 12,4 miljoner kronor och Stab och utveckling visar överskott på 9,2 miljoner kronor. Sektorernas avvikelse mot budget är sammantaget högre än vad som förväntades i delårsrapporten. Det beror till stor del på att kostnaderna under hösten blev lägre än vad som förväntades i augusti. Finansförvaltningen visar en positiv budgetavvikelse på 162,5 miljoner kronor.

STAB OCH UTVECKLING

Årets resultat uppgår till +9,2 miljoner kronor. Överskottet beror framförallt på att budgeterade konsultarvoden inte möts av motsvarande kostnader, men också på förskjutning av digitaliseringsprojekt. En bidragande orsak till överskottet är att riktade medel för införandekostnader vid byte av IT-driftsleverantör inte använts då byte inte blev aktuellt.

SEKTOR SAMHÄLLSBYGGNAD

Årets resultat uppgår till +12,4 miljoner kronor. Överskottet beror dels på att särskilt riktade medel för främst samhällsbyggnadsprocesser inte har använts under året. Sektorn har arbetat intensivt med flera uppdrag, bland annat investeringsprocessen och investeringsbudgetprocessen som baserar sig på upprättad portföljstyrning och färdplan. Därav har vissa andra planerade aktiviteter och uppdrag som exempelvis bredbandsamordning och utveckling av digitaliseringsprocesser påbörjats senare under 2021 än planerat. Överskottet är också en följd av att stora delar av det pågående arbetet med skredprevention belastat investeringsbudgeten istället för driftsbudgeten. Överskottet beror även på färre tillagade måltider till följd av pandemin samt lägre kostnader för konsulter och vikarier

än budgeterat.

Överskottet dämpas av högre kostnader för vintervägun- derhåll och att hyresintäkterna för externa boenden, bland annat villavagnarna, inte täcker kostnaderna.

SEKTOR LÄRANDE

Årets resultat uppgår till + 20,0 miljoner kronor där pande- mins effekter på ekonomin kortsiktigt bedöms ha påverkat. Tillfälliga statsbidrag, som 6,6 miljoner kronor i ersättning för höga sjuklönekostnader och 8,0 miljoner kronor mer i stats- bidrag för vuxenutbildningens lärlingsutbildning har inte fullt ut mötts av motsvarande kostnader. Överskottet beror även på lägre kostnader för skolskjuts och högre intäkter i form av barnomsorgsavgifter än budgeterat. Att uppstarten av den nya verksamheten ”mötesplats äldre ungdomar” planeras till våren 2022 påverkar också resultatet.

De kommunala förskolorna, grundskolorna och Lerums gymnasium, redovisar sammantaget överskott. Pandemins effekt har på kort sikt varit positiv då de tillfälliga statsbidra- gen inte fullt ut mötts av motsvarande kostnader. Verksamhet har så långt det är möjligt bedrivits med befintlig personal och vikariekostnaderna har på så sätt hållits nere. Fjärr- och distansundervisning under vårterminen har även medfört att kostnader för skolmåltider blivit lägre än budgeterat. Un- der 2021 förstärktes det statliga stödet till skolan i form av Skolmiljarden, för att motverka pandemins negativa effekter och ge skolhuvudmän förutsättningar att ge eleverna den undervisning de har rätt till. Resultatenheterna har genomfört insatser i form av utökad elevhälsa och extra resurser för peda- gogisk personal, vilka på olika sätt stöttat eleverna socialt och för att de ska nå kunskapskraven. SFI-utbildningen redovisar däremot ett underskott. Det beror framför allt på att den tid det tar för elever att avsluta en kurs och få betyg har ökat, då eleverna har lägre förkunskaper, samtidigt som schablonersätt- ningen från Migrationsverket minskat.

SEKTOR STÖD OCH OMSORG

Årets resultat uppgår till +50,8 miljoner kronor. Överskottet beror dels på tillfälliga statliga ersättningar till följd av pan- demin i form av 10,7 miljoner kronor i statlig ersättning för merkostnader under december 2020 (som redovisningsmässigt för alla kommuner hamnar på 2021 till följd av sent besked från staten), dels 3,2 miljoner kronor i statlig ersättning för sjuklönekostnader. Överskottet beror även på att tilldelade medel på 6,0 miljoner kronor för drift av nytt äldreboende, Sävogården hus E, inte har använts under året då ombyggnation försenats.

Överskottet är till stor del en effekt av att arbetet med hemmaplanslösningar gett ett positivt resultat. Antalet externa placeringar har minskat och även snittkostnaden per place- ring. Uppskattningsvis har kostnaden för externa placeringar

minskat med 25,0 miljoner kronor jämfört med år 2020 och cirka 20 miljoner kronor jämfört med budget för 2021. En del vägs upp av ökade kostnader för hemmaplanslösningar.

Lägre kostnader för färdtjänst, hemtjänst och bostadsan- passning, vilket bedöms vara en effekt av pandemin, bidrar också till överskottet.

Sektorn har under året fått 15,0 miljoner kronor i statsbi- drag för att säkerställa god vård och omsorg, vilket använts till att höja bemanningen inom flera verksamhetsområden. Det är ramhöjande statsbidrag.

FINANSFÖRVALTNINGEN

Finansförvaltningen har en positiv avvikelse mot budget på 162,5 miljoner kronor vilket beror på högre skatte- och generella statsbidragsintäkter med 70,2 miljoner kronor, vilket beror på att när budgeten för 2021 antogs var pandemins effekter på svensk ekonomi oklara och Sveriges kommuner och regioners skatteunderlagsprognoser var snarare scenarion än prognoser.

Avvikelsen beror även på reavinster på 78,4 miljoner kronor i samband med slutredovisning av exploateringsprojekt samt reavinster på 40,7 miljoner kronor till följd av marknads- värdering av pensionsfonden. Överskotten dämpas av 22,1 miljoner kronor högre pensionskostnader än budgeterat vilket framförallt är en effekt av att styrelsen för SKR beslutat om en förändring av det så kallade livslängdsantagandet.

INVESTERING

2021 uppgick kommunens investeringar till 329,9 miljoner kronor vilket är lägre än budgeterade 446,9 miljoner kronor, men högre än föregående år då investeringarna uppgick till 296,2 miljoner kronor.

Orsakerna till avvikelsen mot budget är flera. En av de mest vanliga orsakerna till att budgeten inte nyttjas fullt ut är att projekt har pausat eller försenats på grund av förseningar hos andra huvudmän. Som exempel kan nämnas utbyggnaden av VA Torpadal som försenades på grund av att etablering av arbetsplatsen blev överklagad och entreprenören fick vänta på start av arbete. Entreprenören fick göra en provisorisk eta- blering innan positivt svar från Länsstyrelsen kom, vilket fick följden att arbetet kunde påbörjas först sent hösten 2021.

En annan orsak till att utfallet inte är i nivå med budget är att projekt pausats eller behövt förskjutas i tid, för att andra projekt som drivs inom kommunen pausats eller försenats, exempelvis Hallsås förskola. Detaljplanen för förskolan har förskjutits på grund av att utökade utredningar avseende buller och trafiklösningar har genomförts.

Ytterligare en anledning till att projekt, som exempelvis Olstorps förskola, Torpskolan och Berghultskolan, blivit fram- flyttade orsakas av att det saknats planer/beslut eller att beslut varit negativa. Olstorps förskola är förskjutet i tid då uppdrag

att utreda möjligheter till kostnadseffektiva lösningar har genomförts. Berghultskolan och Torpskolan har flyttats fram i tid. Detta har flera orsaker: dels på grund av återremittering och förtydligande kring kostnadseffektivitet samt lösning kring idrottsundervisning och dels på grund av att det genomfördes en samordnad upphandling mellan skolprojekten. Dock är den vanligaste orsaken år 2021 till att investeringsmedel inte utföll enligt budget att det tänkta behovet uteblev. Ett exempel på detta är strategiska markförvärv.

Ett planerat fastighetsförvärv uteblev då behovsanalysen inte var klar och förvaltningen beslutade att komplettera underlaget och skjuta på eventuellt förvärv. I många fall behöver behov uppskattas på förhand, framför allt vad gäller VA. År 2021 konstateras att budgeterade medel för investeringar i

VA-försörjningsplan, dagvattenupprustning, nybyggnads- och upprustningsområden inte används då inga objekt finns kategoriserade som detta i VA:s investeringsplan.

En ytterligare orsak till att utfallet blir lägre är när förvaltningen väljer att flytta fram projektens budget. Exempel på det är ny återvinningscentral som på grund av att tillståndsprocessen har dragit ut på tiden hos Länsstyrelsen, vilket gör att byggstart beräknas först till våren 2022 vilket förväntas leda till att projektet färdigställs 2023.

Slutligen kan konstateras att det finns även en mer positiv anledning till ett lägre utfall. Det uppstår när projektet genomförts till fullo enligt plan, men till en lägre kostnad än kalkylerat. Exempel på ett sådant projekt år 2021 ombyggnaden av kommunhus tre.

Strategiska Projekt 2021	Budgeterade utbetalningar 2021	Projektens utfall 2021	Projektens avvikelse 2021	Total projekt-kalkyl	planerat Slutår
Förskola Olstorp	26,1	2,4	23,7	42,0	2023
Förskola Björkhyddan	10,1	12,6	-2,5	18,4	2021
Lekstorpsskolan om- och tillbyggnad	34,5	30,9	3,6	94,5	2021
Grundskola Norra Hallsås	10,0	6,6	3,4	429,0	2025
Torpskolan om- och tillbyggnad	40,0	2,8	37,2	237,0	2025
Berghultskolan utbyggnad	42,0	8,8	33,2	130,0	2023
Idrottshall Gråbo	30,5	32,1	-1,6	65,5	2021
Korsning Gråbov-Olstorpsv.	0,0	2,4	-2,4	20,0	2022
GC-bana etapp 3 Öxeryd	0,0	9,2	-9,2	15,9	2021
Utbyggnad VA Stora Bråta	0,0	1,3	-1,3	45,1	2021
Utbyggnad VA Torpadal	32,1	7,1	25,0	39,0	2024
Ny återvinningscentral	35,2	4,4	30,8	70,0	2023

Av de stora fastighetsinvesteringarna kan nämnas att Björkhyddans förskola, Lekstorpsskolan och Idrottshallen i Gråbo blev klara under 2021. Däremot blev Olstorps förskola, Norra Hallsås Grundskola, Torpskolan och Berghultsskolan samtliga förskjutna i tid. Den sista etappen på infrastrukturprojektet gång- och cykelbana i Öxeryd blev klar under sommaren 2021. Projektet utökades på grund tillkommande arbete för markförhållanden, bristfällig byggnationen av befintlig väg samt ledningar. Va-utbyggnaden Stora Bråta blev klar under våren 2021. Även detta projekt fördröjades, detta på grund av bergras och föroreningar. Utbyggnad av Va Torpadal startades upp under hösten 2021 och beräknas vara helt utbyggd 2024. Byggnationen av ny återvinningscentral planeras påbörjas till sommaren 2022 och färdigställs under 2023.

EXPLOATERING

Exploatering innebär att kommunen införskaffar, utvecklar och iordningställer mark för bostads- och verksamhetsändamål. Exploateringsprojekt sträcker sig nästan alltid över

flera år. Den ekonomiska slutredovisningen för projekt ligger i slutskedet av genomförandet, vilket kan vara flera år längre fram i tid jämfört med de år som bär kostnader. Inkomster består av intäkter för markförsäljning, gatukostnadsersättnings- och exploateringsbidrag från exploatörer. Utgifter består av kostnader för inköp och iordningsställande av mark och utgifter för att bygga kommunala anläggningar inom exploateringsområden. Först när projekten slutredovisas påverkar det kommunens resultat, oftast både på kort- och lång sikt.

Detaljplanen i Bäckamaden som innehåller drygt 200 bostäder samt en förskola, har antagits 2020. Den har dock överklagats vilket påverkar tidplanen för byggnation som nu förväntas starta tidigast efter sommaren 2022. Överklagandet har försenat tidplanens genomförande med minst två år. Detaljplaneprocesser pågår även för stora exploateringsprojekt så som Aspen strand och Brännabben. Dessa projekt kommer medföra intäkter och kostnader som kommer påverka kommunens resultat i samband med slutredovisning av projekten men även kostnader och intäkter för kommunala anlägg-

ningstillgångar i form av exempelvis gator, vägar och VA som kommer påverka kommunens resultat allt medan de skrivs av. Genomförandet av dessa projekt planeras under 2022-2030.

Kommunen har just nu högre upparbetade kostnader än intäkter inom exploateringsprojekten vilket beror på att flera projekt är i planerings- och projekteringskedet och där intäkterna kommer längre fram.

Efter genomförd konsultutredning slutredovisades projektet Norra Hallsås 2021. Slutredovisningen har påverkat årets resultat positivt med 88,0 miljoner kronor varav 97,8 miljoner kronor avser intäkter i form av gatukostnadsersättningar och markförsäljning och 9,7 miljoner kronor avser kostnader för iordningsställande mark. Slutredovisningen innebar även kostnader på 89,2 miljoner kronor för kommunala anläggningstillgångar som kommer påverka kommunens resultat från och med 2022 och framåt i form av avskrivningar. Årets ekonomiska effekt av slutredovisningar innefattar även att ti-

digare upparbetade kostnader i projektet Resecentrum, cirka 10 miljoner kronor skrivits av mot resultatet till följd av omtaget av projektet. Det innebär att årets reavinst i samband med exploateringsprojekt sammantaget uppgår till 77,5 miljoner kronor.

Under året har arbetet med färdigställande av de kommunala gatorna och delvis Hjällsnäsvägen pågått inom ramen för projektet Mjörnbo allé. Projektet kommer att vara klart under våren 2022 till en kostnad av ca 10 miljoner kronor.

I projektet Aspen strand har ett nytt avtal tecknats under året mellan Lerums kommun och de tre exploatörerna som ingår i projektet. Tilläggsavtalet redogör för hur plankostnaderna ska fördelas mellan parterna, samt vilka värderingsprinciper som ska vara ledande vid bedömning av byggrätternas värde. Tabellen nedan visar utfall januari-december 2021 samt totalt utfall till och med december 2021 för pågående exploateringsprojekt.

Totalt för pågående exploateringsprojekt	Utfall innevarande år	Totalt utfall
Kassaflöde		
Inbetalningar	89,4	32,8
Utbetalningar	-99,9	-53,0
Summa kassaflöde	-10,5	-20,2
Varav kommunala tillgångar inom ramen för exploateringsprojekt		
Investeringsbidrag och anslutningsavgifter	2,4	0,0
Anläggningstillgångar	-91,6	0,0
Summa balansräkning (kommunala anläggningstillgångar)	-89,2	0,0
Effekter på resultaträkningen (vid slutredovisning)		
Intäkter markförsäljning	87,0	32,8
Kostnader iordningsställande av mark	-8,3	-53,0
Summa exploateringsresultat	78,7	-20,2

* Oklart när i tiden dessa faller ut.

VÄSENTLIGA PERSONALFÖRHÅLLANDEN

Nedan följer en sammanfattning av väsentliga personalförhållanden. En längre redogörelse återfinns i avsnittet Kommunens personal.

Antal tillsvidareanställda uppgår till 2 963 personer per 30 november 2021, vilket är en ökning med 12 personer jämfört med november 2020. 78,9 procent av de tillsvidareanställda är kvinnor och 21,1 procent är män.

Andel heltidsanställda har ökat från 75,7 procent till 83,3 procent mellan 2016 och 2021. Den genomsnittliga sysselsättningsgraden har ökat från 94,3 procent till 96,0 procent under samma period. Nivån av andel heltidsanställda och genomsnittlig sysselsättningsgrad skiljer sig beroende på kön och sektor.

Medelåldern bland tillsvidareanställda under 2021 är 44,9 år. För kvinnor var åldern 45,1 år och för män 44,3 år. Medelåldern ligger i princip på samma nivåer som under de senaste

åren. Åldersstrukturen är bra ur ett kompetensförsörjningsperspektiv i relation till ålder och pensionsavgångar.

Personalomsättningen mäter andelen tillsvidareanställda medarbetare som slutat i kommunen under året jämfört med antalet anställda vid årets ingång. Personalomsättningen har ökat något till 8,8 procent, jämfört med föregående år. Sjukfrånvaron uppgår till 8,9 procent under 2021. Det är en lägre nivå än 2020, där den totala sjukfrånvaron var 9,7 procent men samtidigt fortsatt högre än 2019, före pandemin. Förvaltningens arbete för att sänka långtidssjukfrånvaron har fortsatt och den har sjunkit från 6,2 procent år 2017 till 4,4 procent år 2021. Covid-19 har även under 2021 haft en stor påverkan på den totala sjukfrånvaron även om det är i mindre omfattning än föregående år. Korttidssjukfrånvaron har haft den största påverkan bland annat på grund av rådande restriktioner men även långtidssjukfrånvaron har påverkats av exempelvis uppskjutna operationstider.

FÖRVÄNTAD UTVECKLING

Pandemin och dess effekter för världsekonomin har den senaste tiden påverkat all utveckling. I takt med ökad vaccinationsgrad antas pandemin gradvis komma att utgöra ett allt mindre hot mot ekonomin. Restriktioner och social distansering riskerar att på kort sikt medföra en något svagare återhämtning. Arbetsmarknaden förväntas ändå uppleva en kraftig ökning av antal arbetade timmar åren 2022–2023 för att sedan normaliseras. En snabb konjunkturåterhämtning och höga tillväxttal BNP medför en förväntad stark ökning av skatteunderlaget med mer än fyra procent per år i underliggande takt åren 2021 och 2022. Åren 2023–2025 förväntas arbetsmarknaden nå konjunkturrell balans och därmed växa även skatteunderlaget i en trendmässig långsammare takt.

På riksnivå har omfattande insatser genomförts för att dämpa pandemins påverkan på ekonomin, exempelvis har centralbankernas styrräntor sänkts och programmen av kvantitativa lättnader har utökats. Regeringar har sjösat krisåtgärder. Svenska staten har bidragit och bidrar med omfattande stimulanser, vilket gör att den offentliga sektorns skuld (Maastrichtskulden) har ökat.

Befolkningsutvecklingen är avgörande för samhälls- och verksamhetsplanering. I Lerums kommuns befolkningsprognos (maj 21) beskrivs kommunens kommande tillväxt att vara i linje med den politiska målsättningen om en årlig ökning av befolkningen på mellan 1–1,5 procent. Strukturellt har Lerums kommun en högre andel barn och unga 0–19 år än riket i genomsnitt, vilket syns i samhällsplaneringen med stora investeringsbehov inom skola och barnomsorg. Samtidigt förväntas antalet äldre bli fler, en utveckling som Lerums kommun delar med riket. Valfärdens kompetensförsörjning är en av det kommande decenniets viktigaste frågor för kommuner och regioner. Den demografiska utvecklingen leder till framtida behov av välfärdstjänster och personal att utföra dessa. Antalet äldre ökar snabbt medan antalet i arbetsför ålder ökar relativt långsamt. Nyare befolkningsprognoser för riket visar att ökningen av barn och unga kommer att utebli. Nu förväntas tvärtom en minskning av barn och unga. Det skulle leda till ett lägre behov av arbetskraft i förskola och grundskola än idag.

Under de senaste åren har kommunen haft en god resultatutveckling. De höga, årliga resultaten i kombination med en stabil investeringstakt bidrar till att kommunen och kommunkoncernen har uppfyllt uppsatta finansiella mål. Utvecklingen framåt planeras dock en högre investeringstakt vilket kommer att påverka det budgeterade resultatet, soliditeten och skuldsättningen.

På riksnivå identifieras tre viktiga satsningar för framtiden. De tre satsningarna uttrycks som:

- **Sysselsättning för alla:** Fokus bör vara att få många i sysselsättning för att klara det ökade behovet av välfärdstjänster.
- **Klimatanpassning och en hållbar omställning:** Kommuner och regioner har stora möjligheter att bidra till klimatsmarta lösningar på flera stora samhällsområden. Det gäller främst samhällsplanering för byggande och transporter, energisystem, avfallshantering samt annan offentlig och privat konsumtion. För att arbeta vidare med de viktiga frågorna om klimatförebyggande arbete och klimatanpassning har SKR:s styrelse beslutat att inrätta en programberedning för hållbar omställning.
- **Digitalisering inom välfärdsverksamheterna:** Valfärdskommissionens uppdrag, som avslutas hösten 2021, går ut på att identifiera och analysera konkreta åtgärder för att stärka kommunsektorns förmåga att tillhandahålla välfärdstjänster av god kvalitet i framtiden. De områden som kommissionen fokuserar på är kompetensförsörjning och arbetsmiljö, styrningen av välfärden, effektivt nyttjande av offentliga resurser och digitalisering. Kommissionen har hittills kommit med nästan 30 åtgärdsförslag i syfte att förenkla och förbättra förutsättningarna för välfärden. Förslagen handlar om allt från vad som behöver ändras i statens styrning av välfärden för att ge förutsättningar till ökad produktivitet utveckling, hur utbildningsinsatser kan anpassas till gemensamma analyser av kompetensförsörjningsbehoven och vilka digitaliseringsåtgärder som behövs för att utveckla välfärden.

FINANSIELLA RAPPORTER

Resultaträkning kommun och koncern					
(Miljoner kronor)	Not	Kommun 2020	Kommun 2021	Koncern 2020	Koncern 2021
Verksamhetens intäkter	1	553,8	659,2	746,9	898,7
Verksamhetens kostnader	2	-2 855,7	-2 958,5	-2 980,7	-3 114,5
Avskrivningar och nedskrivningar	3	-116,5	-120,9	-157,9	-166,5
Verksamhetens nettokostnad		-2 418,5	-2 420,1	-2 391,6	-2 382,2
Skatteintäkter	4	2 170,3	2 299,8	2 170,3	2 299,8
Generella statsbidrag och utjämning	5	389,7	402,1	389,7	402,1
Verksamhetens resultat		141,6	281,8	168,4	319,6
Finansiella intäkter	6	12,0	54,2	8,0	47,8
Finansiella kostnader	7	-32,6	-20,2	-33,6	-21,6
Resultat efter finansiella poster		121,0	315,7	142,9	345,8
varav jämförelsestörande poster	8	-26,0	88,7	-26,0	88,7
Årets resultat		121,0	315,7	142,9	345,8

Driftredovisning (Miljoner kronor)	2020				2021				Avvikelse
	Intäkter	Kostnader	Netto	Budget	Intäkter	Kostnader	Netto	Budget	
Skattefinansierad verksamhet									
Stab och utveckling	8,3	-181,9	-173,6	-177,6	9,0	-184,1	-175,1	-184,2	9,2
Samhällsbyggnad	410,2	-560,4	-150,2	-150,6	433,0	-602,1	-169,1	-181,5	12,4
Lärande	1 149,8	-2 461,7	-1 311,9	-1 340,9	1 204,7	-2 567,3	-1 362,6	-1 382,6	20,0
Stöd och omsorg	220,2	-1 011,4	-791,2	-814,5	283,6	-1 059,0	-775,5	-826,3	50,8
Kommunstyrelsens reserv	0,0	-3,1	-3,1	-14,1	0,0	-9,6	-9,6	-10,0	0,4
Summa skattefinansierat	1 788,5	-4 218,5	-2 430,0	-2 497,7	1 930,3	-4 422,1	-2 491,8	-2 584,6	92,8
Affärsfinansierad verksamhet									
VA/Renhållning	113,1	-116,3	-3,3	-3,3	121,6	-124,8	-3,3	-3,3	0,0
Summa affärsfinansierat	113,1	-116,3	-3,3	-3,3	121,6	-124,8	-3,3	-3,3	0,0
Summa verksamheter	1 901,6	-4 334,8	-2 433,3	-2 501,0	2 051,9	-4 546,9	-2 495,1	-2 587,9	92,8
Finansförvaltningen	171,3	-156,4	14,9	27,2	246,8	-165,6	81,2	22,6	58,6
Summa driftsredovisning	2 072,9	-4 491,2	-2 418,5	-2 473,8	2 298,7	-4 712,5	-2 413,9	-2 565,4	151,4
varav jämförelsestörande poster	25,0	-51,1	-26,1	0,0	119,1	-30,4	88,7	0,0	88,7

Balansräkning kommun och koncern					
(Miljoner kronor)	Not	Kommun 2020	Kommun 2021	Koncern 2020	Koncern 2021
Tillgångar					
Anläggningstillgångar					
Immateriella anläggningstillgångar	9	0,3	0,1	0,3	0,1
Materiella anläggningstillgångar		2 878,4	3 102,0	3 739,1	4 043,1
<i>* mark, byggnader och tekniska anläggningar</i>	10	2 811,6	3 034,3	3 660,4	3 964,8
<i>* maskiner och inventarier</i>	11	66,8	67,7	78,7	78,3
Finansiella anläggningstillgångar	12	270,0	285,0	44,0	70,0
Summa anläggningstillgångar		3 148,8	3 387,1	3 783,4	4 113,2
Omsättningstillgångar					
Förråd och exploatering	13	32,0	21,5	33,8	25,7
Fordringar	14	231,7	309,4	268,4	337,8
Kortfristiga placeringar	15	247,8	289,6	247,8	289,6
Kassa och bank	16	205,6	183,9	209,7	193,0
Summa omsättningstillgångar		717,1	804,3	759,7	846,2
Summa tillgångar		3 865,9	4 191,5	4 543,1	4 959,4
Eget kapital, avsättningar och skulder					
Eget kapital					
Årets resultat	17	121,0	315,7	142,9	345,8
Övrigt eget kapital		766,0	887,0	973,9	1 116,8
Summa eget kapital		887,0	1 202,7	1 116,8	1 462,6
Avsättningar					
Avsättningar för pensioner och liknande förpliktelser	18	855,2	867,6	855,2	867,6
<i>Pensioner intjänade från och med 1998</i>		180,6	206,9	180,6	206,9
<i>Pensioner intjänade före 1998</i>		674,6	660,7	674,6	660,7
Övriga avsättningar	19	39,7	33,2	109,0	108,9
Summa avsättningar		894,9	900,8	964,2	976,5
Skulder					
Långfristiga skulder	20	1 569,3	1 587,9	1 796,8	1 815,4
Kortfristiga skulder	21	514,8	500,1	665,4	704,9
Summa skulder		2 084,0	2 088,0	2 462,1	2 520,3
Summa eget kapital, avsättningar och skulder		3 865,9	4 191,4	4 543,1	4 959,4
Panter och ansvarsförbindelser					
Panter och därmed jämförliga säkerheter	22	309,8	309,5	9,8	9,7

Kassaflödesanalys kommun och koncern				
(Miljoner kronor)	Kommun 2020	Kommun 2021	Koncern 2020	Koncern 2021
DEN LÖPANDE VERKSAMHETEN				
Årets resultat	121,0	315,7	142,9	345,8
Justering för av- och nedskrivningar	116,5	120,9	157,9	166,5
Förändring pensionsskuld inklusive löneskatt	-14,6	12,4	-14,6	12,4
Förändring övriga avsättningar	37,9	-6,5	42,1	-0,1
Justering för övriga ej likviditetspåverkande poster	-0,2	1,0	-3,1	-1,5
Ökning/minskning av kortfristiga fordringar	-20,8	-77,8	-16,8	-69,4
Ökning/minskning av förråd och varulager	35,8	10,5	37,2	8,1
Ökning/minskning kortfristiga placeringar	-1,1	-41,8	-1,1	-41,8
Ökning/minskning av kortfristiga skulder	47,7	-6,0	31,3	-10,6
Kassaflöde från den löpande verksamheten	322,3	328,4	375,7	409,4
INVESTERINGSVERKSAMHETEN				
Förvärvade anläggningstillgångar	-296,1	-329,9	-426,2	-424,5
Förvärv finansiella anläggningstillgångar	0,0	-22,9	0,0	-25,9
Försäljning finansiella anläggningstillgångar	6,8	0,0	6,8	0,0
Kassaflöde från investeringsverksamheten	-289,3	-352,8	-419,4	-450,4
FINANSIERINGSVERKSAMHETEN				
Nyupptagna lån	200,0	0,0	275,0	0,0
Amortering lån	-100,0	0,0	-100,0	0,0
Förändring övriga långfristiga skulder	-5,1	-4,3	-5,1	-5,2
Förändring långfristiga fordringar	1,7	8,0	3,3	0,2
Förändring utnyttjad checkräkningskredit	0,0	-0,9	-5,6	29,3
Kassaflöde från finansieringsverksamheten	96,6	2,8	167,6	24,3
Årets kassaflöde	129,6	-21,6	123,9	-16,7
Likvida medel vid årets början	76,0	205,6	85,8	209,7
Likvida medel vid årets slut	205,6	183,9	209,7	193,0

Not 1 Verksamhetens intäkter				
(Miljoner kronor)	Kommun 2020	Kommun 2021	Koncern 2020	Koncern 2021
Försäljningsintäkter	6,2	6,4	6,2	6,4
Taxor och avgifter	194,2	204,5	387,4	444,0
Hyor och arrenden	57,4	57,1	57,4	57,1
Bidrag från staten	158,0	196,3	158,0	196,3
Övriga bidrag	50,2	31,4	50,2	31,4
Försäljning av verksamhet och konsulttjänster	61,9	65,7	61,9	65,7
Försäljning exploateringsfastigheter	25,6	97,8	25,6	97,8
Försäljning av anläggningstillgångar	0,4	0,0	0,4	0,0
Summa intäkter	553,8	659,2	746,9	898,7

Not 2 Verksamhetens intäkter				
(Miljoner kronor)	Kommun 2020	Kommun 2021	Koncern 2020	Koncern 2021
Personalkostnader	-1 637,3	-1 731,8	-1 673,8	-1 772,2
Lämnade bidrag	-102,4	-64,6	-102,4	-64,6
Köp av verksamhet	-523,2	-527,0	-523,2	-527,0
Lokalkostnader	-212,8	-254,5	-212,8	-254,5
Övriga verksamhetskostnader	-380,0	-380,6	-468,5	-496,2
Summa kostnader	-2 855,8	-2 958,5	-2 980,7	-3 114,5

Not 3 Avskrivningar och nedskrivningar				
(Miljoner kronor)	Kommun 2020	Kommun 2021	Koncern 2020	Koncern 2021
Avskrivningar	-115,6	-120,0	-156,9	-165,6
Nedskrivningar	-1,0	-0,9	-1,0	-0,9
Summa	-116,5	-120,9	-157,9	-166,5

Not 4 Skatteintäkter				
(Miljoner kronor)	Kommun 2020	Kommun 2021	Koncern 2020	Koncern 2021
Preliminär kommunalskatt	2 211,0	2 244,4	2 211,0	2 244,4
Preliminär slutavräkning innevarande år	-10,3	49,1	-10,3	49,1
Slutavräkning föregående år	-30,4	6,3	-30,4	6,3
Summa	2 170,3	2 299,8	2 170,3	2 299,8

Not 5 Generella Statsbidrag				
(Miljoner kronor)	Kommun 2020	Kommun 2021	Koncern 2020	Koncern 2021
Inkomstutjämnning	128,1	128,3	128,1	128,3
Kostnadsutjämnning	44,5	59,7	44,5	59,7
LSS utjämningsavgift	-29,9	-21,8	-29,9	-21,8
Fastighetsavgift	86,2	89,4	86,2	89,4
Regleringsbidrag	43,5	127,6	43,5	127,6
Införandebidrag	30,6	12,1	30,6	12,1
Tillfälligt konjunkturstöd	80,4	0,0	80,4	0,0
Övriga generella statsbidrag	6,2	6,7	6,2	6,7
Summa	389,7	402,1	389,7	402,1

Not 6 Finansiella intäkter				
(Miljoner kronor)	Kommun 2020	Kommun 2021	Koncern 2020	Koncern 2021
Utdelning aktier och andelar	7,1	7,3	4,0	4,3
Ränteintäkter	2,4	2,7	2,4	1,7
Försäljning och värdering finansiella omsättningstillgångar	0,0	40,6	0,0	40,6
Övriga finansiella intäkter	2,5	3,5	1,6	1,1
Summa	12,0	54,2	8,0	47,8

Not 7 Finansiella kostnader				
(Miljoner kronor)	Kommun 2020	Kommun 2021	Koncern 2020	Koncern 2021
Räntekostnader reverslån	-6,9	-5,2	-7,9	-6,6
Räntekostnader pensionsskuld	-25,0	-14,6	-25,0	-14,6
Realisationsförluster pensionsfond	-0,2	0,0	-0,2	0,0
Övriga finansiella kostnader	-0,5	-0,4	-0,5	-0,4
Summa	-32,6	-20,2	-33,6	-21,6

Not 8 Jämförelsestörande poster				
(Miljoner kronor)	Kommun 2020	Kommun 2021	Koncern 2020	Koncern 2021
Medfinansiering av statlig infrastruktur	-30,1	0,0	-30,1	0,0
Effekt av förändrat livslängdsantagandet (SKR)	0,0	-30,4	0,0	-30,4
Realisationsvinster pensionsfond	0,0	40,7	0,0	40,7
Realisationsvinster exploatering	4,1	78,4	4,1	78,4
Summa	-26,0	88,7	-26,0	88,7

Not 9 Immateriella anläggningstillgångar				
(Miljoner kronor)	Kommun 2020	Kommun 2021	Koncern 2020	Koncern 2021
Redovisat värde vid årets början	0,3	0,3	0,3	0,3
Investeringar	0,0	0,0	0,0	0,0
Avyttrat och utangerat	0,0	-0,1	0,0	-0,1
Avskrivningar och nedskrivningar	0,0	-0,1	0,0	-0,1
Omklassificeringar annat tillgångsslag	0,0	0,0	0,0	0,0
Summa immateriella anläggningstillgångar	0,3	0,1	0,3	0,1

Not 10 Materiella anläggningstillgångar				
(Miljoner kronor) <i>Mark, byggnader och tekniska anläggningar</i>	Kommun 2020	Kommun 2021	Koncern 2020	Koncern 2021
Markreserv				
Redovisat värde vid årets början	133,4	135,1	169,1	170,7
Investeringar	1,6	0,0	1,6	0,0
Avyttrat och ut rangerat	0,0	-0,6	0,0	-0,6
Summa markreserv	135,1	134,5	170,7	170,2
Verksamhetsfastigheter				
Redovisat värde vid årets början	1 096,3	1 121,5	1 251,8	1 269,1
Investeringar	87,9	197,1	87,9	197,1
Avyttrat och ut rangerat	0,0	-0,9	0,0	-0,9
Avskrivningar och nedskrivningar	-62,8	-63,5	-70,6	-63,5
Omklassificeringar annat tillgångsslag	0,0	0,0	0,0	0,0
Summa verksamhetsfastigheter	1 121,5	1 254,2	1 269,1	1 401,8
Fastigheter för affärsverksamhet				
Redovisat värde vid årets början	653,7	702,7	1 170,6	1 289,3
Investeringar	60,3	142,9	160,6	313,8
Avyttrat och ut rangerat	0,0	0,0	0,0	-0,1
Avskrivningar och nedskrivningar	-11,3	-14,9	-42,0	-57,2
Omklassificeringar annat tillgångsslag	0,0	0,0	0,0	0,0
Summa fastigheter för affärsverksamhet	702,7	830,8	1 289,3	1 545,7
Publika fastigheter				
Redovisat värde vid årets början	503,0	520,4	503,0	520,4
Investeringar	42,8	115,1	42,8	115,1
Avyttrat och ut rangerat	0,0	0,0	0,0	0,0
Avskrivningar och nedskrivningar	-25,3	-25,5	-25,3	-25,5
Omklassificeringar annat tillgångsslag	0,0	0,0	0,0	0,0
Summa publika fastigheter	520,4	610,1	520,4	610,1
Övriga fastigheter				
Redovisat värde vid årets början	0,2	0,2	0,2	0,2
Investeringar	0,0	0,0	0,0	0,0
Avyttrat och ut rangerat	0,0	0,0	0,0	0,0
Avskrivningar och nedskrivningar	-0,1	-0,1	-0,1	-0,1
Omklassificeringar annat tillgångsslag	0,0	0,0	0,0	0,0
Summa övriga fastigheter	0,2	0,1	0,2	0,1

Not 10 Materiella anläggningstillgångar				
(Miljoner kronor) <i>Mark, byggnader och tekniska anläggningar</i>	Kommun 2020	Kommun 2021	Koncern 2020	Koncern 2021
Pågående investeringar	331,7	204,7	410,5	237,0
Summa mark byggnader och tekniska anläggningar	2 811,6	3 034,3	3 660,4	3 964,8

Not 11 Maskiner och inventarier				
(Miljoner kronor) <i>Maskiner och inventarier</i>	Kommun 2020	Kommun 2021	Koncern 2020	Koncern 2021
Redovisat värde vid årets början	61,3	66,2	62,6	74,5
Investeringar	21,5	14,3	29,8	14,7
Avskrivningar och nedskrivningar	-16,6	-15,7	-17,9	-17,2
Avyttrat och ut rangerat	0,0	-0,7	0,0	-0,7
Summa maskiner och inventarier	66,2	64,1	74,5	71,2
Fordon				
Redovisat värde vid årets början	0,9	0,6	4,4	4,1
Investeringar	0,0	3,6	0,0	3,6
Avskrivningar och nedskrivningar	-0,3	-0,6	-0,3	-0,6
Summa fordon	0,6	3,6	4,1	7,1
Förbättringsutgifter annans fastighet				
Redovisat värde vid årets början	0,0	0,0	0,0	0,0
Investeringar	0,0	0,0	0,0	0,0
Avskrivningar och nedskrivningar	0,0	0,0	0,0	0,0
Summa förbättringsutgifter annans fastighet	0,0	0,0	0,0	0,0
Summa maskiner och inventarier	66,8	67,7	78,7	78,3

Not 12 Finansiella anläggningstillgångar				
(Miljoner kronor)	Kommun 2020	Kommun 2021	Koncern 2020	Koncern 2021
Aktier och andelar				
Andelar i koncernföretag				
Lerum Energi AB	29,4	29,4	0,0	0,0
Andelar i intresseföretag Förorteramas Bostads AB (FÖRBO)	4,1	4,1	4,1	4,1
Andelar i ekonomiska föreningar				
Andelar i bostadsrätter	0,7	0,7	0,7	0,7
Andelar i övriga företag				
AB Aspenås Villastad	5,0	5,0	5,0	5,0
Renova AB	0,3	0,3	0,3	0,3
GRYAAB	0,4	0,4	0,4	0,4
Floda Nova Sportcenter AB	2,0	2,0	2,0	2,0
Räddningstjänsten Storgöteborg	4,9	4,9	4,9	4,9
Kommuninvest	1,9	24,8	1,9	24,8
Övriga finansiella företag	0,0	0,0	0,0	0,0
Summa aktier och andelar	48,7	71,6	19,3	42,2
KB Hedeheim	196,7	188,9	0,0	0,0
Floda Nova hallen	23,0	23,0	23,0	23,0
Övriga långfristiga fordringar	1,7	1,5	1,7	4,8
Summa långfristiga fordringar	221,4	213,4	24,7	27,8
Summa finansiella anläggningstillgångar	270,0	285,0	44,0	70,0

Not 13 Förråd och exploatering				
(Miljoner kronor)	Kommun 2020	Kommun 2021	Koncern 2020	Koncern 2021
Förråd	1,3	1,3	3,1	1,3
Exploateringstillgångar	30,7	20,2	30,7	24,4
Summa	32,0	21,5	33,8	25,7

Not 14 Fordringar				
(Miljoner kronor)	Kommun 2020	Kommun 2021	Koncern 2020	Koncern 2021
Kundfordringar	52,5	50,1	70,2	77,8
Skattefordringar	25,4	75,3	26,8	78,7
Förutbetalda kostnader och upplupna intäkter	112,8	110,2	140,1	150,6
Övriga kortfristiga fordringar	40,9	73,9	31,4	30,9
Summa	231,7	309,4	268,4	337,9

Not 15 Kortfristiga placeringar				
(Miljoner kronor)	Kommun 2020	Kommun 2021	Koncern 2020	Koncern 2021
Ingående värde placeringar för framtida pensionsutbetalningar	246,7	247,8	246,7	247,8
Disposition ur pensionsfonden	0,0		0,0	0,0
Årets värdeförändring	1,1	41,8	1,1	41,8
Utgående värde placeringar för framtida pensionsutbetalningar	247,8	289,6	247,8	289,6

Not 16 Kassa och bank				
(Miljoner kronor)	Kommun 2020	Kommun 2021	Koncern 2020	Koncern 2021
Koncernkonto	129,9	183,9	129,9	193,0
Kassa, bank- och postgiro	75,8	0,0	79,8	0,0
Summa	205,6	183,9	209,7	193,0

Not 17 Eget kapital				
(Miljoner kronor)	Kommun 2020	Kommun 2021	Koncern 2020	Koncern 2021
Ingående eget kapital	766,0	887,0	973,9	1 116,8
Årets resultat	121,0	315,7	142,9	345,8
Summa	887,0	1 202,7	1 116,8	1 462,6

Not 18 Avsättningar för pensioner				
(Miljoner kronor)	Kommun 2020	Kommun 2021	Koncern 2020	Koncern 2021
Ingående avsättning till pensioner inkl löneskatt	177,8	180,6	177,8	180,6
Nyintjänad pension, varav förmånsbestämd ålderspension	0,0	16,0	0,0	16,0
Särskild avtalspension	0,0	0,6	0,0	0,6
Efterlevnadspension	0,0	0,3	0,0	0,3
Övrigt	3,6	-0,5	3,6	-0,5
Årets utbetalningar	-5,3	-5,2	-5,3	-5,2
Ränte och basbeloppsuppräknig	3,8	2,4	3,8	2,4
Ändrat livsländs antagande i RIPS	0,0	7,6	0,0	7,6
Förändring av löneskatt	0,7	5,0	0,7	5,0
Summa avsatt till pensioner inkl löneskatt	180,6	206,9	180,6	206,9
Ingående ansvarsförbindelse pensioner inkl löneskatt	692,0	674,6	692,0	674,6
Ränte och basbeloppsuppräknig	16,3	9,4	16,3	9,4
Pension till efterlevande	0,0	0,0	0,0	0,0
Årets utbetalningar	-35,8	-36,8	-35,8	-36,8
Övrigt	5,5	-0,6	5,5	-0,6
Ändrat livsländs antagande i RIPS	0,0	16,8	0,0	16,8
Förändring av löneskatt	-3,4	-2,7	-3,4	-2,7
Summa ansvarsförbindelse till pensioner inkl löneskatt	674,6	660,7	674,6	660,7
Summa avsättning samt ansvarsförbindelse pensioner inkl löneskatt	855,2	867,6	855,2	867,6

Not 19 Övriga avsättningar				
(Miljoner kronor)	Kommun 2020	Kommun 2021	Koncern 2020	Koncern 2021
Avångsvederlag	1,1	0,0	1,1	0,0
Övriga avsättningar	8,5	8,5	8,5	8,5
Latent skatt	0,0	0,0	69,3	75,7
Medfinansiering av statlig infrastruktur	30,1	24,7	30,1	24,7
Summa	39,7	33,2	109,0	108,9

Not 20 Långfristiga skulder				
(Miljoner kronor)	Kommun 2020	Kommun 2021	Koncern 2020	Koncern 2021
Reverslån	1 353,5	1 353,5	1 581,0	1 581,0
Övriga långfristiga skulder	17,5	13,5	17,5	13,5
VA Fond	35,1	34,1	35,1	34,1
Summa	1 406,0	1 401,2	1 633,5	1 628,7
Förutbetalda intäkter som regleras över flera år				
Förutbetalda investeringsbidrag ingående värde	37,6	36,8	37,6	36,8
Nya investeringsbidrag under året	0,9	0,0	0,9	0,0
Resultatförda investeringsbidrag	-1,7	-1,4	-1,7	-1,4
Summa förutbetalda investeringsbidrag	36,8	35,4	36,8	35,4
Förutbetalda anslutningsavgifter ingående värde	106,4	126,5	106,4	126,5
Nya anslutningsavgifter under året	22,6	27,8	22,6	27,8
Resultatförda avgifter	-2,5	-2,9	-2,5	-2,9
Summa förutbetalda anslutningsavgifter	126,5	151,4	126,5	151,4
Summa	1 569,3	1 587,9	1 796,8	1 815,4

Not 21 Kortfristiga skulder				
(Miljoner kronor)	Kommun 2020	Kommun 2021	Koncern 2020	Koncern 2021
Leverantörsskulder	105,2	123,6	128,2	154,5
Kommunalskatt	58,7	23,4	58,7	23,4
Personalens skatter och avgifter	104,1	97,9	104,1	97,9
Semesterersättning och okompenserad övertid	94,7	94,7	94,7	94,7
Upplupen avgiftsbestämd ålderspension	49,8	51,9	49,8	51,9
Förutbet intäkter och upplupna kostnader	52,1	47,3	69,4	84,5
Övrigt	49,9	61,4	160,3	197,9
Minoritetsintresse i LEAB	-	-	-	-
Summa	514,7	500,1	665,4	704,9

Not 22 Borgensförbindelse				
(Miljoner kronor)	Kommun 2020	Kommun 2021	Koncern 2020	Koncern 2021
<i>Koncernföretag</i>				
Lerum energi AB	300,0	300,0	0,0	0,0
<i>Övriga företag</i>				
GRYAAB	0,0	0,0	0,0	0,0
Renova AB	0,7	0,6	0,7	0,6
<i>Övriga förbindelser</i>				
Förlustansvar egna hem	0,0	0,0	0,0	0,0
Sociala ändamål	1,0	1,0	1,0	1,0
Idrottsföreningar	0,5	0,5	0,5	0,5
RSG (Räddningstjänsten StorGöteborg)	7,6	7,4	7,6	7,6
Summa förbindelser	309,8	309,5	9,8	9,7

Resultaträkning enligt blandmodellen		
(Miljoner kronor)	Kommun 2020	Kommun 2021
Verksamhetens intäker	553,8	659,2
Verksamhetens kostnader	-2 893,4	-2 984,0
Avskrivningar och nedskrivningar	-116,5	-120,9
Verksamhetens nettokostnad	-2 456,1	-2 445,6
Skatteintäkter	2 170,3	2 299,8
Generella statsbidrag och utjämning	389,7	402,1
Verksamhetens resultat	104,0	256,2
Finansiella intäkter	12,0	54,2
Finansiella kostnader	-12,3	-8,6
Resultat efter finansiella poster	103,7	301,8
varav jämförelsestörande poster	-26,0	119,1
Årets resultat	103,7	301,8

Balansräkning enligt blandmodellen		
(Miljoner kronor)	Kommun 2020	Kommun 2021
Tillgångar		
Anläggningstillgångar		
Immateriella anläggningstillgångar	0,3	0,1
Materiella anläggningstillgångar	2 878,4	3 102,0
<i>mark, byggnader och tekniska anläggningar</i>	2 811,6	3 034,3
<i>maskiner och inventarier</i>	66,8	67,7
Finansiella anläggningstillgångar	270,0	285,0
Summa anläggningstillgångar	3 148,7	3 387,1
Omsättningstillgångar		
Förråd och exploatering	32,0	21,5
Fordringar	231,7	309,4
Kortfristiga placeringar	247,8	289,6
Kassa och bank	205,6	183,9
Summa omsättningstillgångar	717,1	804,3
Summa tillgångar	3 865,9	4 191,5
Eget kapital, avsättningar och skulder		
Eget kapital		
Årets resultat	103,7	301,8
Övrigt eget kapital	1 457,9	1 561,6
Summa eget kapital	1 561,6	1 863,4
Avsättningar		
Avsättningar för pensioner och liknande förpliktelser	180,6	206,9
Andra avsättningar	39,7	33,2
Summa avsättningar	220,3	240,1
Skulder		
Långfristiga skulder	1 569,3	1 587,9
Kortfristiga skulder	514,8	500,1
Summa skulder	2 084,1	2 088,0
Summa eget kapital, avsättningar och skulder	3 865,9	4 191,5
Panter och ansvarsförbindelser		
Panter och därmed jämförliga säkerheter	309,8	309,5
Ansvarsförbindelsen	674,9	660,7

Investeringsredovisning						
(Miljoner kronor)	Budgeterade utbetalningar 2021	Pågående projekt utfall t.o.m 2020	Pågående projekt utfall 2021	Pågående projekt utfall f.r.o.m 2022	Projektens totala prognos	Budget-avvikelse 2021
Stab och utveckling	4,8	0,9	0,1	0,6	1,6	4,7
Sektor lärande	10,9	0,0	8,4	0,0	8,4	2,5
Sektor Stöd och omsorg	8,5	0,0	8,0	3,8	4,2	0,5
Sektor Samhällsbyggnad	534,4	270,1	224,2	1 813,3	2 253,7	310,1
<i>Varav</i>						
Förskolor	52,1	6,4	13,8	173,5	198,1	38,3
Skolor	129,5	64,2	50,6	1 287,6	1 402,5	78,9
Fritidsanläggningar	40,5	31,0	38,6	19,9	87,3	1,9
Boenden	9,0	2,3	1,3	15,5	19,0	7,7
Infrastruktur	66,3	29,8	44,1	66,0	121,6	22,2
Belysning	4,0	0,0	3,2	0,0	0,0	0,8
Tekniska anläggningar	5,2	0,0	5,1	0,0	0,0	0,1
Fastighet	18,0	0,0	17,6	0,0	0,0	0,4
Klimat -och stabilitetsåtgärder	12,0	0,0	2,5	0,0	0,0	9,5
Strategiska markförvärv	40,0	0,0	0,0	0,0	0,0	40,0
SB övrigt	13,5	0,0	6,1	2,7	5,0	7,4
VA löpande	44,3	0,0	5,3	0,0	0,0	39,0
VA planerade/pågående	65,0	131,4	31,0	185,5	347,9	34,0
Renhållning	35,0	4,9	5,1	62,6	72,4	29,9
Summa Projektkalkyler	558,6	271,0	240,7	1 817,7	2 268,0	317,9
Justerad genomförandetakt	-111,7					
Årets exploatering			89,2			
Summa Budget	446,9		329,9			116,9

Totalt för pågående exploateringsprojekt		
(Miljoner kronor)	Utfall innevarande år	Totalt utfall
Kassaflöde		
Inbetalningar	89,4	32,8
Utbetalningar	-99,9	-53,0
Summa kassaflöde	-10,5	-20,2
Varav kommunala tillgångar inom ramen för exploateringsprojekt		
Investeringsbidrag och anslutningsavgifter	2,4	0,0
Anläggningstillgångar	-91,6	0,0
Summa balansräkning (kommunala anläggningstillgångar)	-89,2	0,0
Effekter på resultaträkningen (vid slutredovisning)		
Inäkter markförsäljning	87,0	32,8
Kostnader iordningsställande av mark	-8,3	-53,0
Summa exploateringsresultat	78,7	-20,2

REDOVISNINGSPRINCIPER

Lerums kommun följer Lag om kommunal bokföring och redovisning (LKBR) med undantag för redovisning av pensioner intjänade före 1998. Kommunen följer även, om inget annat anges nedan, de rekommendationer som Rådet för kommunal redovisning (RKR) lämnar samt övrig redovisningspraxis.

ALLMÄNT

I allt väsentligt har kostnader och intäkter hänförliga till redovisningsåret bokförts på rätt år. Tillgångar och skulder har, där inget annat anges i redovisningsprinciperna, upptagits till anskaffningsvärde.

JÄMFÖRELSESTÖRANDE POSTER

För att en post ska ses som jämförelsestörande ska det/den inte betraktas som normal verksamhet och uppgå till ett väsentligt belopp. Slutredovisning av exploateringsprojekt redovisas alltid som jämförelsestörande post. Årets jämförelsestörande poster redovisas i not 8.

SAMMANSTÄLLDA RÄKENSKAPER

I kommunens sammanställda räkenskaper ingår de bolag i vilka kommunen har ett väsentligt inflytande det vill säga Lerum Energi AB och KB Hedechem. I övriga företag, där kommunen innehar aktier anses kommunen, enligt LKBR, inte ha väsentligt inflytande och företaget har inte särskild betydelse för kommunens verksamhet eller ekonomi och därmed ingår de inte i de sammanställda räkenskaperna.

Vid upprättande av de sammanställda räkenskaperna har proportionell konsolidering använts. Det innebär att tillgångar, skulder och resultat tagits upp i proportion till kommunens ägda andel av det kommunala koncernföretaget i den sammanställda resultat- och balansräkningen samt kassaflödesanalysen.

Ekonomiska mellanhavanden mellan kommunen och koncernföretagen eller mellan koncernföretagen har eliminerats. Det har inte skett några justeringar på grund av skillnader i redovisningsprinciper mellan kommunen och koncernföretagen då det inte har någon väsentlig påverkan på de sammanställda räkenskaperna eller de antagna finansiella målen.

VÄRDERING AV ANLÄGGNINGSTILLGÅNGAR

Anläggningstillgångar har i balansräkningen värderats till anskaffningsvärdet med avdrag för avskrivningar och eventuella nedskrivningar. Kommunens beloppsgräns för investeringar är två tredjedelars prisbasbelopp. Vid större inventarieanskaffning gäller beloppsgränsen det samlade anskaffningsvärdet. Investeringen ska även ha en ekonomisk livslängd som överstiger tre år för att klassificeras som en anläggningstillgång, samt att det är sannolikt att de framtida ekonomiska fördelarna eller servicepotential av tillgången kommer kommunen till del.

AVSKRIVNINGAR

Avskrivningstiderna baseras på en schabloniserad bedömning av den tid respektive tillgångstyp nyttjas. Avskrivningstiderna har fastställts med utgångspunkt från RKR:s idéskrift om avskrivningar, men med en egen bedömning av tillgångarnas beräknade nyttjandetid i Lerum. I kommunen tillämpas normalt följande avskrivningstider:

0 år	Mark och konst
3 år	Datorer och övrig IT-utrustning
5–10 år	Inventarier, fordon och maskiner
10–100 år	Verksamhetsfastigheter (förråd), Till- och ombyggnader, Gång och cykelvägar, Fritidsanläggningar
10–100 år	Verksamhetsfastigheter (skolor, förskolor och äldreboenden) samt Affärsfastigheter (vatten- och avloppsledning)

Sen 2016 har kommunen tillämpat komponentavskrivning på nyanskaffade verksamhetsfastigheter, vägar samt vatten- och avloppsanläggningar.

LÅNEKOSTNADER I SAMBAND MED INVESTERING

I de fall en investering tar två år eller mer att färdigställa och den upparbetade investeringsutgiften uppgår till 20 miljoner kronor eller mer kan en investering, enligt kommunens investeringsanvisning, belastas med räntekostnader. En förutsättning är att kommunen har haft externa räntekostnader som minst motsvarar investeringens räntekostnader. Under 2021 har inga räntekostnader belastat anskaffningsvärdet istället för resultatet.

SKATTEINTÄKTER

Redovisade skatteintäkter utgörs av årets preliminära skattebetalningar, prognostiserad slutavräkning för redovisningsåret samt en justering av föregående bokslutsårs skatteintäkter. Lerums kommun använder sig av Sveriges kommuner och regioners skatteunderlagsprognos per december för beräkning av skattens slutavräkning.

INVESTERINGS- OCH EXPLOATERINGSINTÄKTER

Anslutningsavgifter och investeringsbidrag bruttoredo visas och intäktförs över anläggningstillgångens hela livslängd. Gatukostnadsersättningar och exploateringsbidrag intäktförs i sin helhet i samband med att projekt avslutas.

REDOVISNING AV EXPLOATERINGSVERKSAMHET

Kostnader och intäkter för pågående exploateringsprojekt redovisas som omsättningstillgångar. Enligt lag ska intäkter från försäljning av mark samt kostnaderna för iordningsställande av mark redovisas i resultaträkningen i direkt anslutning till försäljningen. Då det kan vara förenat med en risk i att beräkna kostnaderna, och därmed även vinsten på ett tillförlitligt sätt innan hela, eller större etapper, färdigställts har Lerums kommun valt att det är först när hela eller större etapper av ett projekt färdigställts som slutredovisning av exploateringsprojekt sker. Kommunen avviker i detta fall mot RKR:s rekommendation om intäkter (R2) som säger att försäljning av mark ska redovisas i resultaträkningen direkt i anslutning till försäljningen.

AVSÄTTNING FÖR PENSIONER

Enligt lagen om kommunal redovisning ska pensionsförpliktelser som tjänats in före år 1998 inte tas upp som skuld eller avsättning. Lerums kommunstyrelse har beslutat att från och med 2004 redovisa hela pensionsåtagandet som en avsättning

i balansräkningen, trots att det strider mot gällande lagstiftning. Motivet är att ge en rättvisande bild av kommunens finansiella ställning och minska den framtida belastningen på kommunen när utbetalningarna av pensioner ökar. De pensioner som intjänats efter 1998 redovisas enligt de föreskrifter som RKR fastställt. Den årliga förändringen av kommunens samlade pensionsavsättning redovisas bland verksamhetens kostnader i resultaträkningen. Den individuella delen redovisas som en kortfristig skuld i bokslutet och betalas ut under efterföljande år. Det beräkningsunderlag som använts i bokslutet för att ge en prognos för pensionsavsättningen kommer från KPA och följer RIPS 19. Särskild löneskatt på pensioner har beaktats på samtliga pensionsavsättningar.

ÖVRIGA AVSÄTTNINGAR

Avsättningar redovisas när kommunen har en befintlig förpliktelse (legal eller informell) och som en följd av en inträffad händelse, det är sannolikt att ett utflöde av resurser kommer att krävas för att reglera förpliktelsen. För att en avsättning ska kunna redovisas ska även en tillförlitlig uppskattning av beloppet kan göras. Kommunens avsättningar har skett med det belopp som är den bästa uppskattningen av det som krävs för att reglera den befintliga förpliktelsen på balansdagen. Årets gjorda avsättningar redovisas i not 19.

LERUMS KOMMUNS PENSIONS FOND

År 2002 upprättades en värdepappersportfölj för att minska likviditetsbelastningen i samband med ökade pensionsutbetalningar kopplade till pensionsåtaganden uppkomna före år 1998.

Värdepappersportföljen benämns Lerums kommuns pensionsfond och har en egen placeringspolicy. Portföljen består av värdepapper som handlas på öppen marknad och med olika egenskaper vad gäller avkastning och risk. Tillgångsallokeringen uttrycks som en normalportfölj. Om avvikelse från normalportföljens fördelning uppstår till följd av värdeförändring korrigeras detta genom rebalansering. Pensionsfonden värderas kollektivt. Enskilda värdepapper i fonden kan minska i värde men så länge som fondens totala bokförda värde inte överstiger fondens verkliga värde sker ingen justering. Fonden redovisas som omsättningstillgång. Instrument ingående i portföljen består av fondandelar som handlas på en aktiv marknad och värderas till verkligt värde.

LEASING

Ett finansiellt leasingavtal är ett avtal enligt vilket de ekonomiska riskerna fördelas som förknippas med ägandet av en

tillgång i allt väsentligt överförs från leasegivaren till leasetagaren. Övriga leasingavtal klassificeras som operationella leasingavtal. Samtliga leasingavtal redovisas enligt reglerna för operationell leasing. Leasingavgifter vid operationella leasingavtal kostnadsförs linjärt över leasingperioden, såvida inte ett annat systematiskt sätt bättre återspeglar användarens ekonomiska nytta över tiden.

BIDRAG TILL STATLIG INFRASTRUKTUR

Bidrag till statlig infrastruktur består av tre olika projekt som har kostnadsförts direkt över resultatet.

Projekt	Beslut fattat i KS den	Kostnad enligt avtal
GC Olofstorpsvägen – vägplan, bygghandling och produktion	2020-06-17	8 300 000
Varav utbetalt		0
Kvar		8 300 000
Trafikplats Kastenhof	2019-06-19	5 525 000
Varav utbetalt		-3 054 283
Kvar		10 770 717
Korsningar, Gråbovägen – Olstorpsvägen – Lundbyvägen	2019-03-20	16 300 000
Varav utbetalt		-2 346 107
Kvar		13 953 893

VATTEN OCH AVLOPPSVERKSAMHET

VA-enheten har fungerat väl under året och fokus har varit säkerhet och besiktning av VA-anläggningar, för att öka det planerade underhållet av våra anläggningar.

För att komma tillrätta med långvarigt och omfattande problem med partiklar i vattnet, gjordes en upphandling på ett större underhållsarbete med luft- och vattenspolning av ledningarna i Lerum. Arbetet är omfattande och kommer ta cirka sju år. Det görs då förvaltningen haft problem med missfärgningar och partiklar i vattnet. Resultatet har varit positivt och i somras hade inte förvaltningen samma problem som föregående år i de områden som spolats, i övriga områden kvarstår dock problematiken men inte i samma mängd som tidigare.

Projekt med digitala vattenmätare fortlöper och målet är att alla ska vara utbytta om sju år. Pandemin har dock påverkat möjligheten att komma hem till invånare och byta ut vattenmätare under året. Istället har förvaltningen fokuserat på att förbereda den digitala infrastrukturen för antenner som behövs för att de nya vattenmätarna ska kunna skicka in resultatet. Zonmätare ska även sättas ut på huvudledning. Målet är att få en större övergripande kunskap om näten för att exempelvis se vattenläckor. Arbetet ska påbörjas och väntas ta cirka 5 år.

Gråbo vattenverk har gått på maxproduktion vid flera tillfällen de senaste åren. Vatten har styrts om från Lerum vattenverk och förser nu flera fastigheter i Gråbo med vatten. Förvaltningen har startat utredningar gällande vattenverkens dricksvattenkapacitet och kapacitet för spillvatten. Arbete kommer att pågå även under 2022. Syftet är att säkerställa VA-tjänster i ett växande Lerum.

Den förväntade befolkningsökningen i kommunen medför att vattenproduktionen behöver följa med för att klara den framtida vattenförsörjningen. När kommunen planerar och anlägger för ny produktionskapacitet är det därför naturligt att ta höjd för kommande förbrukning fram till år 2070. Lerums samlade produktionskapacitet behöver förstärkas med ett nytt vattenverk och nya ledningspaket för att minska sårbarheter och för att öka redundansen vid produktionsstörningar. Finansieringen av nytt vattenverk behöver planeras i god tid och genom utnyttjande av de verktyg som finns i Lagen om allmänna vattentjänster.

EKONOMI

Vatten och avloppsverksamheten landade på ett positivt resultat, 11,1 miljoner kronor vilket är högre än budgeterat. Det beror framförallt på högre konsumtionsavgifter och lägre personalkostnader än budgeterat. Det innebär att vatten och avloppsverksamhetens resultatfond uppgår till 38,4 miljoner kronor vid årets slut.

I december beslutade kommunfullmäktige att medge avsättning av medel i investeringsfond inom ramen för lag (2006:412) om allmänna vattentjänster för att möta framtida kapitalkostnader för nytt vattenverk.

Resultaträkning VA			
(Miljoner kronor)	Not	2020	2021
Verksamhetens intäkter	1	75,1	82,6
Verksamhetens kostnader	2	-54,0	-61,2
Avskrivningar	3	-12,6	-13,7
Verksamhetens nettokostnad		8,5	7,7
Finansiella kostnader	4	-8,5	-7,7
Årets resultat		0,0	0,0

Balansräkning VA			
(Miljoner kronor)	Not	2020	2021
TILLGÅNGAR			
<i>Anläggningstillgångar</i>			
Materiella anläggningstillgångar	5	785,3	890,5
Kortfristiga fordringar		0,0	0,0
Omsättningstillgångar		0,0	0,0
Summa tillgångar		785,3	890,5
Eget kapital och skulder			
<i>Eget kapital</i>			
Ingående eget kapital		0,0	0,0
Årets resultat		0,0	0,0
Summa eget kapital		0,0	0,0
<i>Skulder</i>			
Skuld till VA kollektivet	6	-62,4	-72,5
Ej aktiverade anslutningsavgifter		-8,6	-0,2
Periodiserade anslutningsavgifter		-106,4	-151,4
Lån av Lerums kommun		-608,0	-666,4
Summa skulder		-785,3	-890,5
Summa eget kapital och skulder		-785,3	-890,5

Not 1 Verksamhetens intäkter		
(Miljoner kronor)	2020	2021
Brukningavgifter	82,1	89,6
Förändring av skuld till VA-kollektivet	-14,5	-11,1
lanspråkstagande investeringsfond	0,9	0,9
Övriga ersättningar	6,6	3,2
Summa	75,1	82,6

Not 2 Verksamhetens kostnader		
(Miljoner kronor)	2020	2021
Personalkostnader	18,5	22,8
Entreprenader och köp av verksamhet	15,0	29,0
Övriga externa kostnader	20,4	9,4
Summa	54,0	61,2

I ovanstående ingår kommuninterna kostnader för administration, personal, ekonomi, IT, lokalhyra, städning m.m.

Not 3 Avskrivningar	
Anläggningstillgångar skrivs av enligt plan med rak nominell avskrivningsmetod över den förväntade nyttjandeperioden.	
Följande huvudsakliga avskrivningstider tillämpas:	
Gryaab tunnel	100
Va-ledningar/serviser, år	70
Byggnader och tekniska anl, år	30–50
Inventarier, maskiner, år	3–10
Fordon, år	10

Not 4 Finansiella kostnader
Verksamheten belastas med kommunens internränta på bokfört värde på aktiverade anläggningstillgångar. Kommunens internräntesats uppgick år 2021 till 1,25 procent. Totalt belastades VA-verksamheten med en internränta på 7,7 miljoner kronor.

Not 5 Anläggningstillgångar		
(Miljoner kronor)	2020	2021
Anläggningar för affärsverksamhet	702,2	841,2
Pågående investeringar	76,8	43,0
Maskiner och inventarier	6,4	6,3
Fordon	0,0	0,0
Summa	785,3	890,5

Not 6 Skuld till VA-kollektivet		
(Miljoner kronor)	2020	2021
Investeringsfond	35,1	34,1
Överuttag	27,3	38,4
Underuttag	0,0	0,0
Summa	62,4	72,5

BILAGA

VERKSAMHETSPLANENS INDIKATORER INKLUSIVE RESULTAT OCH VIKTNING

INLEDNING

Uppföljningen i verksamhetsberättelsen för 2021 visar på resultatet av genomförandet av kommunstyrelsens verksamhetsplan. I uppföljningen presenteras kommunfullmäktiges 16 politiska viljeinriktningar samt utfall på de indikatorer som kommunstyrelsen valt för att mäta måluppfyllelse av viljeinriktningarna. På grund av pandemin har flera nationella undersökningar och prov som brukar användas för att mäta hur kommunen ligger till inte genomförts. SCB:s, Statistikmyndighetens, medborgarundersökning har också förändrats i grunden under året, vilket inte var känt när indikatorer och målnivåer togs fram. Inte genomförda nationella mätningar i kombination med SCB:s förändringar av

medborgarundersökningen innebär att måluppfyllelse har kunnat avgöras i sin helhet för 7 av de 16 viljeinriktningarna, då mätresultat saknas för 19 indikatorer. Av dessa 7 visar 6 viljeinriktningar på god måluppfyllelse.

Av de 57 mätbara indikatorerna når 31 upp till målen medan 26 inte gör det men förvaltningen bedömer att resultatet i 11 av de inte uppfyllda målnivåerna ändå bör betraktas som uppfyllda utifrån förutsättningarna och pandemins effekter. Därmed bedömer förvaltningen att 42 av 57 mätbara indikatorer är uppfyllda/godkända.

UTBILDNING

Förskola

Indikatorer	Mål 2021	Utfall 2021	Målnivå uppnådd	Viktning
Normer och värden (GR)	Minst plats 3 i GR	Plats nr 1	Ja	25%
Värdegrund och uppdrag (GR)	Minst plats 3 i GR	Plats nr 2	Ja	25%
Omsorg, utveckling och lärande (GR)	Minst plats 3 i GR	Plats nr 1	Ja	25%
Andel barn som fått plats på förskola på önskat datum (egen mätning)	80%	83%	Ja	25%

Skola

Indikatorer	Mål 2021	Utfall 2021	Målnivå uppnådd	Viktning
Elever i åk 3 som deltagit i alla delprov som klarat alla delprov för ämnesprovet i svenska och svenska som andraspråk, kommunala skolor, andel (%) (Skolverket och SCB),	Bland de 25 % bästa kommunerna i landet.	Mätresultat saknas	-	10%
Elever i åk 3 som deltagit i alla delprov som klarat alla delprov för ämnesprovet i matematik, kommunala skolor, andel (%) (Skolverket och SCB)	Bland de 25 % bästa kommunerna i landet.	Mätresultat saknas	-	10%
Elever i åk 6 med lägst betyget E i svenska, kommunala skolor, andel (%) (Skolverket)	Bland de 25 % bästa kommunerna i landet. (93,6%)	92,8	Ja*	5%
Elever i åk 6 med lägst betyget E i matematik, kommunala skolor, andel (%) (Skolverket)	Bland de 25 % bästa kommunerna i landet. (89,4%)	87,7%	Ja	5%
Elever i år 9 meritvärde kommunala skolor (exkl. nyinvandrade och okänd bakgrund), genomsnitt (17 ämnen) (Skolverket)	Bland de 25 % bästa kommunerna i landet. (74,2%)	73,4%	Ja	35%
Elever i år 9 som är behöriga till yrkesprogram (exkl. nyinvandrade och okänd bakgrund), kommunala skolor, andel (%) (Skolverket)	Bland de 25 % bästa kommunerna i landet (89,4%)	87,7 procent	Nej	15%
Gymnasieelever med examen inom 4 år, kommunala skolor, andel (%) (SCB)	Bland de 25 % bästa kommunerna i landet. (74,2 %)	73,4%	Nej	10%
Andel elever antagna till år 1 på Lerums gymnasium av samtliga Lerumsungdomar som antagits till år 1 på gymnasiet.	55%	56%	Ja	10%

* Ej uppfylld målnivå, men bör betraktas som uppfylld utifrån förutsättningarna och pandemins effekter.

STÖD OCH OMSORG

Nöjdhet

Indikatorer	Mål 2021	Utfall 2021	Målnivå uppnådd	Viktning
Personalkontinuitet, antal personal som en hemtjänsttagare möter under 14 dagar, medelvärde kommunal utförare (KKIK, Egen mätning)	Max 17 personer	18 personer	Ja*	10%
Brukarbedömning hemtjänst äldreomsorg - helhetssyn, andel (%) (Socialstyrelsen)	89%	Mätresultat saknas	-	20%
Brukarbedömning särskilt boende äldreomsorg - helhetssyn, andel (%) (Socialstyrelsen)	90%	Mätresultat saknas	-	20%
Utredningstid i antal dagar från ansökan till beslut om LSS-insats (alla insatser), medelvärde (KKIK, Egen mätning)	28 dagar	45 dagar	Nej	20%
Väntetid i antal dagar från ansökningsdatum till erbjudet inflyttningsdatum till särskilt boende, medelvärde (Kolada, Egen mätning)	100 dagar	49 dagar	Ja	10%
Andel personer som fått smärtskattning under sista levnadsveckan, % (Svenska Palliativregistret)	70%	69%	Ja*	10%
Mänsklig närvaro i dödsögonblicket. (Svenska palliativregistret)	90%	92,6%	Ja	10%

* Ej uppfylld målnivå, men bör betraktas som uppfylld utifrån förutsättningarna och pandemins effekter.

Anhöriga

Indikatorer	Mål 2021	Utfall 2021	Målnivå uppnådd	Viktning
Andel sökande som har fått bistånd beviljat i form av avlösning för anhörig och flexibel växelvård (Egen mätning)	98 %	100%	Ja	40%
Antal personer som vårdar närstående som är nöjda med stödet % av antal svarande på enkät (Egen mätning, ej etablerad mätning, därav lågt mål)	80 %	100%	Ja	60%

Demensvård

Indikatorer	Mål 2021	Utfall 2021	Målnivå uppnådd	Viktning
Andel boenden i kommunal regi med samordningsfunktioner i form av demensteam (Egen mätning)	100%	0%	Nej	20%
Andel brukare med demensdiagnos i ordinärt boende med hemtjänst som har tillgång samordningsfunktioner i form av demensteam (Egen mätning)	100 %	0%	Nej	20%
Andel personer på SÄBO med beteendemässiga och psykiska symtom vid demens där multi- professionellt team deltagit under hela BPSD-processen. (BPSD-registret)**	75%	48%	Ja*	20%
Personer 75+ år i särskilt boende med olämpliga läkemedel, andel (%) (Socialstyrelsen)	7%	Mätresultat saknas	-	20%
Andel personer +75 år med hemtjänst med olämpliga läkemedel. (Kolada)	11%	Mätresultat saknas	-	20%

* Ej uppfylld målnivå, men bör betraktas som uppfylld utifrån förutsättningarna och pandemins effekter.

** BPSD-team: Stödteam för stöd i arbetet med personer med beteendemässiga och psykiska symtom vid demens.

BOENDE

Indikatorer	Mål 2021	Utfall 2021	Målnivå uppnådd	Viktning
Befolkningstillväxt, (medelvärde över 10 år) (Egen mätning, SCB)	1-1,5%	1,2-1,3%	Ja	21%
Nöjd-Region-Index (0-100), Bostäder	54	Mätresultat saknas	-	11%
Bäst att leva (placering i ranking bland landets kommuner, FOKUS)	Bland de 20 bästa	Plats 20	Ja	26%
Maxtid för detaljplaner från planuppdrag till antagande från 2020 och framåt (egen mätning)	Förenklat standardförfarande: 12 mån Standardförfarande: 24 mån Utökad förfarande: 36 mån	Ingen detaljplan antogs under 2021.	Nej	16%
Maxtid för detaljplaner från planuppdrag till antagande - Alla planförfaranden (egen mätning)	Förenklat standardförfarande: 12 mån Standardförfarande: 24 mån Utökad förfarande: 36 mån	Median: 28,5 mån Min: 12 mån Max: 60 mån (2020 och 2021 då ingen detaljplan antogs 2021)	Nej	16%
Mediantid för förprovning (planbesked) från komplett ansökan till beslut under senaste året.	4 mån	2 mån	Ja	10%

INFRASTRUKTUR

Indikatorer	Mål 2021	Utfall 2021	Målnivå uppnådd	Viktning
Tillgång till gångvägar/cykelvägar, medelbetyg, (Index 0-100) (SCB Medborgarundersökning)	Ökning jämfört med föregående år.	Mätresultat saknas	-	25%
Åtgärder för att öka tillgängligheten (Egen mätning)	8	8	Ja	25%
Åtgärder för att höja trafiksäkerheten (Egen mätning)	27	27	Ja	25%
Antal påstigningar i kollektivtrafiken per invånare (Västtrafik + egen mätning)	Ökning jämfört med föregående år (1,9 miljoner)	1,66 miljoner	Nej	25%

PERSONAL

Indikatorer	Mål 2021	Utfall 2021	Målnivå uppnådd	Viktning
Medarbetarengagemang, HME** (Index 0-100), totalt kommunen	79	79,2	Ja	15%
Sjukfrånvaro kommunalt anställda totalt (%)	8,0%	8,9%	Nej	15%
Sjukfrånvaro kommunalt anställda mer än 59 dagar som andel av total sjukfrånvaro (%)	4,3%	4,4%	Ja*	15%
Frisknärvaro: Andel tillsvidareanställda med max 4 sjukdagar (%)	48%	45,5%	Nej	10%
Personalomsättning, tillsvidare, utöver pensionsavgångar (%)	10%	7,7%	Ja	15%
Personalomsättning, endast chefer, utöver pensionsavgångar (%)	12,5%	6,1%	Ja	30%

* Ej uppfylld målnivå, men bör betraktas som uppfylld utifrån förutsättningarna och pandemins effekter.

** HME – Hållbart medarbetarengagemang, är en undersökning bland kommunens medarbetare som mäter motivation, ledarskap och styrning.

NÄRINGSLIV

Indikatorer	Mål 2021	Utfall 2021	Målnivå uppnådd	Viktning
Svenskt näringslivs ranking, upplevt företagsklimat, placering (Svenskt Näringsliv)	100	109	Ja*	15%
Svenskt näringslivs ranking, upplevt företagsklimat, resultat (Svenskt Näringsliv)	3,5	3,42	Ja*	20%
Kundnöjdhet, SKR:s Insiktsmätning – NKI, Index 0-100 (SKR)**	73	75	Ja	40%
Antal nystartade företag per 1000 invånare (Nyföretagarcentrum)	6,5	7,3	Ja	5%
Antal företag med 1 eller flera anställda (Upplysningscentralen, UC)	1320	1319	Ja*	15%

* Ej uppfylld målnivå, men bör betraktas som uppfylld utifrån förutsättningarna och pandemins effekter.

** SKR – Sveriges kommuner och regioner.

HÅLLBARHET

Miljö och klimat

Indikatorer	Mål 2021	Utfall 2021	Målnivå uppnådd	Viktning
Fossiloberoende fordon i kommunens fordonsflotta (Egen mätning).	80%	72%	Ja*	25%
Matsvinn i kommunens skolor, gram/portion (egen mätning)	Minskning med 15% jämfört med föregående år.	32,8 g	Ja	15%
Matsvinn i kommunens förskolor, gram/portion (egen mätning)	Minskning gentemot föregående år.	52,5 g	Ja*	10%
Insamlat grovavfall, kg/person (Avfall Sverige)	Minskad nivå jämfört med föregående år.	Mätresultat saknas	-	25%
Egenproducerad förnybar el, andel av total förbrukning. (egen mätning)	1,1%	2,2%	Ja	25%

* Ej uppfylld målnivå, men bör betraktas som uppfylld utifrån förutsättningarna och pandemins effekter.

Psykisk hälsa

Indikatorer	Mål 2021	Utfall 2021	Målnivå uppnådd	Viktning
Andel som bedöms ha nedsatt psykiskt välbefinnande (vuxna) (FHM)	14%	Mätresultat saknas	-	20%
Vårdnadshavare som upplever att deras barn behöver ytterligare hjälp inom psykisk hälsa. (FOU Väst, egen mätning)	12%	Mätresultat saknas	-	20%
Andel elever med hög frånvaro år 6–9 (genomsnitt) (egen mätning)	16%	18%	Nej	20%
Antal barn i hushåll med långvarigt ekonomiskt bistånd (mer än 10 månader) (Data från verksamhetssystem Tre-serva, mätmanad oktober)	Minskning från föregående år.	123 (från 182)	Ja	20%
Brukarbedömning hemtjänst äldreomsorg - besväras ofta av ensamhet, andel (%) (Socialstyrelsen, Kolada)	11%	Mätresultat saknas	-	10%
Brukarbedömning särskilt boende äldreomsorg - besväras ofta av ensamhet, andel (%) (Socialstyrelsen, Kolada)	13%	Mätresultat saknas	-	10%

Digitalisering

Indikatorer	Mål 2021	Utfall 2021	Målnivå uppnådd	Viktning
Andel hushåll med möjlighet att ansluta till bredbandsuppkoppling via fiber*. (Källa: PTS)	88%	88% (2020) 2021	Ja	5%
Realiserad ekonomisk nytta med bibehållen eller ökad kvalitet genom digitala lösningar (egen mätning)	1 mnkr	1 mnkr	Ja	40%
Digital mognad i förvaltningsorganisationen** (DIMIOS)	Förbättring gentemot utgångsläge 2020	44% (Nytt utgångsläge)	Ja	40%
Tillgång till välfärdsteknik inom äldreomsorg och funktionshinderverksamheter. (egen mätning utifrån andel ja-svar i Socialstyrelsens enkät om e-hälsa)	40%	43%	Ja	15%

* Mätningen görs av Post- och Telestyrelsen, PTS. Resultat finns på bredbandkartan.se. Exakt definition är ”Tillgång till, inklusive absolut närhet till bredband, Fiber.”

**Digital mognad är en ny indikator/metod som Swedish Center for Digital Innovation (SCDI) arbetat fram och som används av organisationer i offentlig sektor för att mäta förmågan hos organisationen att tillgodogöra sig nyttorna med digitalisering.

RENT, TRYGGT OCH ATTRAKTIVT

Indikatorer	Mål 2021	Utfall 2021	Målnivå uppnådd	Viktning
Nöjd Region-Index – Trygghet (SCB Medborgarundersökning).	63	Mätresultat saknas	-	50%
Kostnader för sanering av klotter på kommunala byggnader som uppkommit under året.	Minska jämfört med föregående år.	0,43 Mkr	Nej	25%
Kostnader för glaskross och annan skadegörelse på kommunala byggnader som uppkommit under året.	Minska jämfört med föregående år.	1,15 Mkr	Nej	25%

INTEGRATION

Indikatorer	Mål 2021	Utfall 2021	Målnivå uppnådd	Viktning
Lämnat etableringsuppdraget och börjat arbeta eller studera (status efter 90 dagar), andel (%) (egen mätning)	70%	68%	Ja*	34%
Andel personer som avbrutit SFI- studier (egen mätning)	Lägre andel än föregående år.	12% (från 14%)	Ja	33%
Andel nyanlända personer som fått ett tillsvidareboende eller ett boende i andra hand efter två år. (egen mätning).	90%	71%	Nej	33%

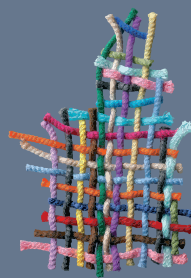
* Ej uppfyllt målnivå, men bör betraktas som uppfyllt utifrån förutsättningarna och pandemins effekter.

KULTUR

Indikatorer	Mål 2021	Utfall 2021	Målnivå uppnådd	Viktning
Nöjd Medborgar-Index – Kultur, Index 0-100 (SCB Medborgarundersökning)	Bland de 25% bästa kommunerna	Mätresultat saknas	-	17%
Invånares syn på tillgången till kulturevenemang, 0–10 (SCB Medborgarundersökning)	Bland de 25% bästa kommunerna	Mätresultat saknas	-	17%
Antal fysiska besök per invånare på kommunens bibliotek.	Bibehålla nivån från 2019 (5,4)	3	Nej	17%
Vad tycker medborgarna om biblioteksverksamheten, 0–10 (SCB:s Medborgarundersökning)	Bland de 25% bästa kommunerna	Mätresultat saknas	-	16%
Elevplatser i musik- eller kulturskola som andel av invånare 7–15 år, (%) (Kulturrådet och SCB)	Högre andel än närmast föregående år	19% (från 16%)	Ja	33%

FRITID

Indikatorer	Mål 2021	Utfall 2021	Målnivå uppnådd	Viktning
Deltagartillfällen i idrottsföreningar, antal/inv 7–20 år (Riksidrottsförbundet)	Bland de 25% bästa kommunerna (29)	38	Ja	50%
Brukarbedömning särskilt boende äldreomsorg, andel som är mycket eller ganska nöjda med sociala aktiviteter som erbjuds (%) (Socialstyrelsen)	70%	Mätresultat saknas	-	25%
Invånarnas syn på möjligheter att utöva sitt fritidsintresse, (0–10), (SCB Medborgarundersökning)	Högre än genomsnittet i undersökningen	Mätresultat saknas	-	25%



LERUM
mer än du tror