

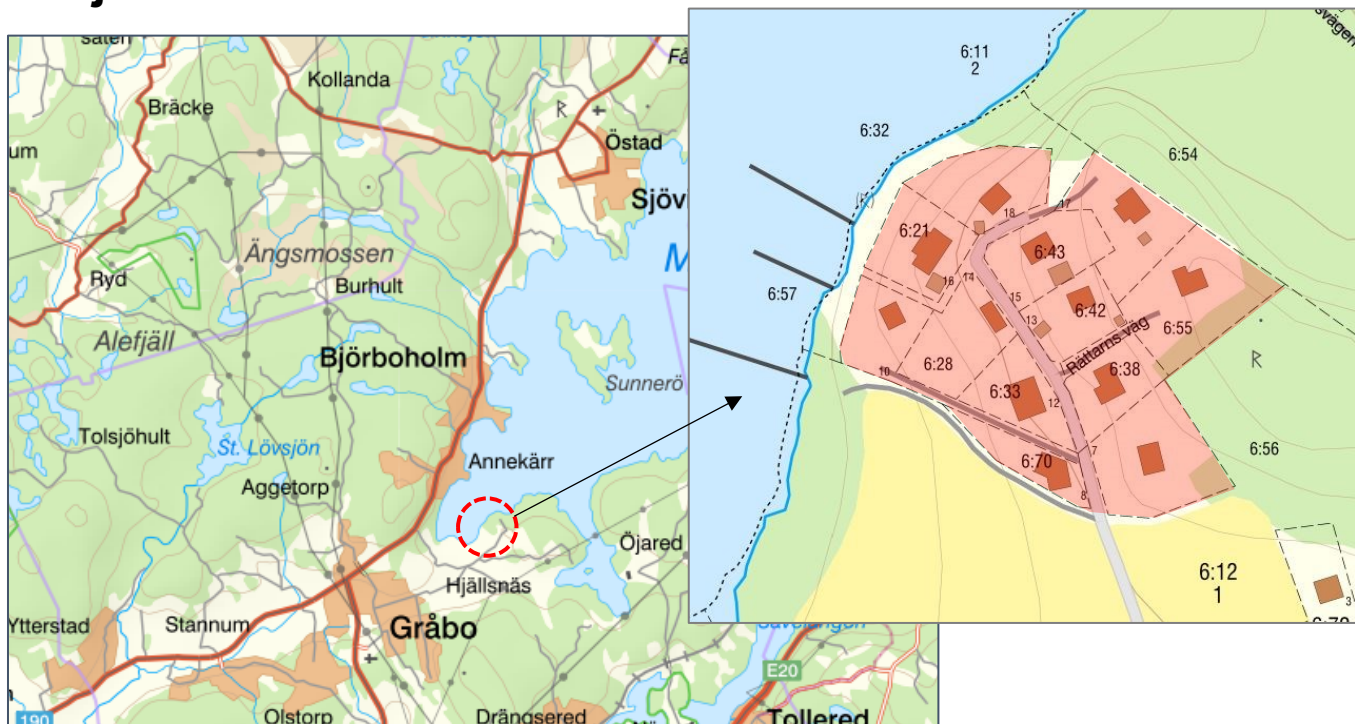
1. Sunnerö



Området Sunnerö består av ca 21 fastigheter, se figur ovan. Fastigheterna har enskilda avlopp. Området är inte detaljplanelagt.

1. Sunnerö		
Perspektiv	Bedömning	Kommentar
Antal fastigheter	Ca 21	Mindre bebyggelsetryck
Riskbedömning hälsa	4	Stor risk pga risk för påverkan på grund- och ytvatten
Riskbedömning kväve (N)	2	Liten risk pga risk för påverkan på enskild grundvattentäkt
Riskbedömning fosfor (P)	0	Ingen risk
VA-försörjning	VA-utredningsområde	Kommande VSO Mjörn

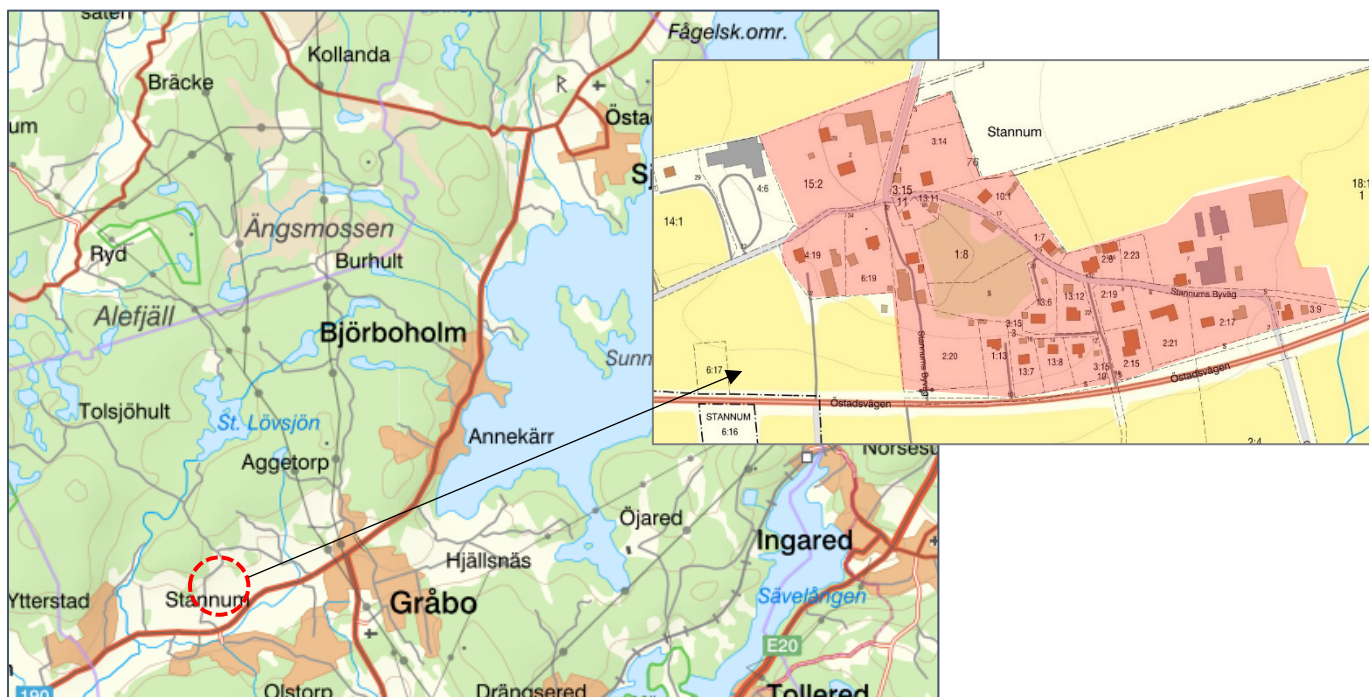
2. Hjällsnäsviken



Området Hjällsnäsviken består av ca 12 fastigheter, se figur ovan. Fastigheterna har enskilda avlopp. Området är inte detaljplanlagt. Senaste tillsynsår var 2017.

2. Hjällsnäsviken		
Perspektiv	Bedömning	Kommentar
Antal fastigheter	Ca 12	Medel till mindre bebyggelsetryck
Riskbedömning hälsa	4	Stor risk pga risk för påverkan på grund- och ytvatten
Riskbedömning kväve (N)	0	Ingen risk
Riskbedömning fosfor (P)	0	Ingen risk
VA-försörjning	VA-utredningsområde	Kommande VSO Mjörn

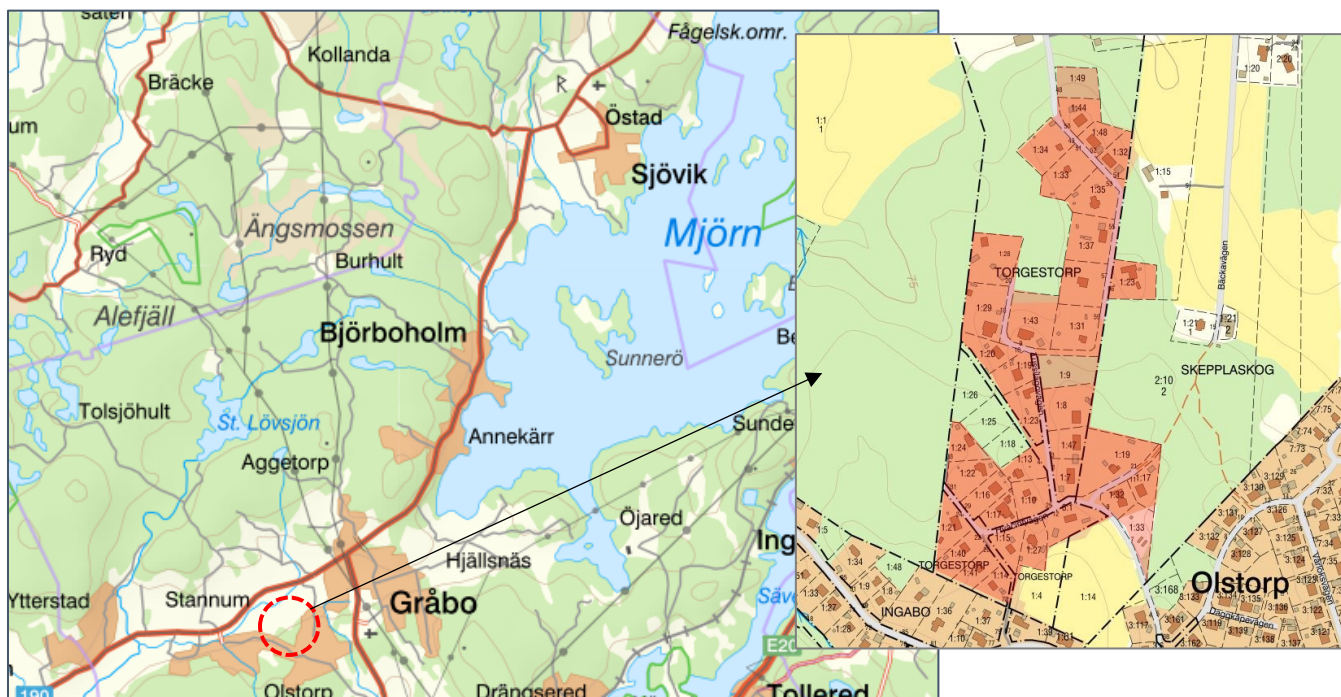
3. Stannum



Området Stannum består av ca 23 fastigheter, se figur ovan. Fastigheterna har enskilda avlopp. Området är inte detaljplanlagt. Senaste tillsynsår var 2011.

3. Stannum		
Perspektiv	Bedömning	Kommentar
Antal fastigheter	Ca 23	Medel bebyggelsetryck
Riskbedömning hälsa	1	Väldigt liten risk pga risk för påverkan på ytvatten
Riskbedömning kväve (N)	0	Ingen risk
Riskbedömning fosfor (P)	1	Väldigt liten risk pga risk för påverkan på vatten inom DARO
VA-försörjning	Enskilt VA-område	Få fastigheter, ingen betydande miljö- och hälsopåverkan

4. Hyacint- och Tussilagovägen

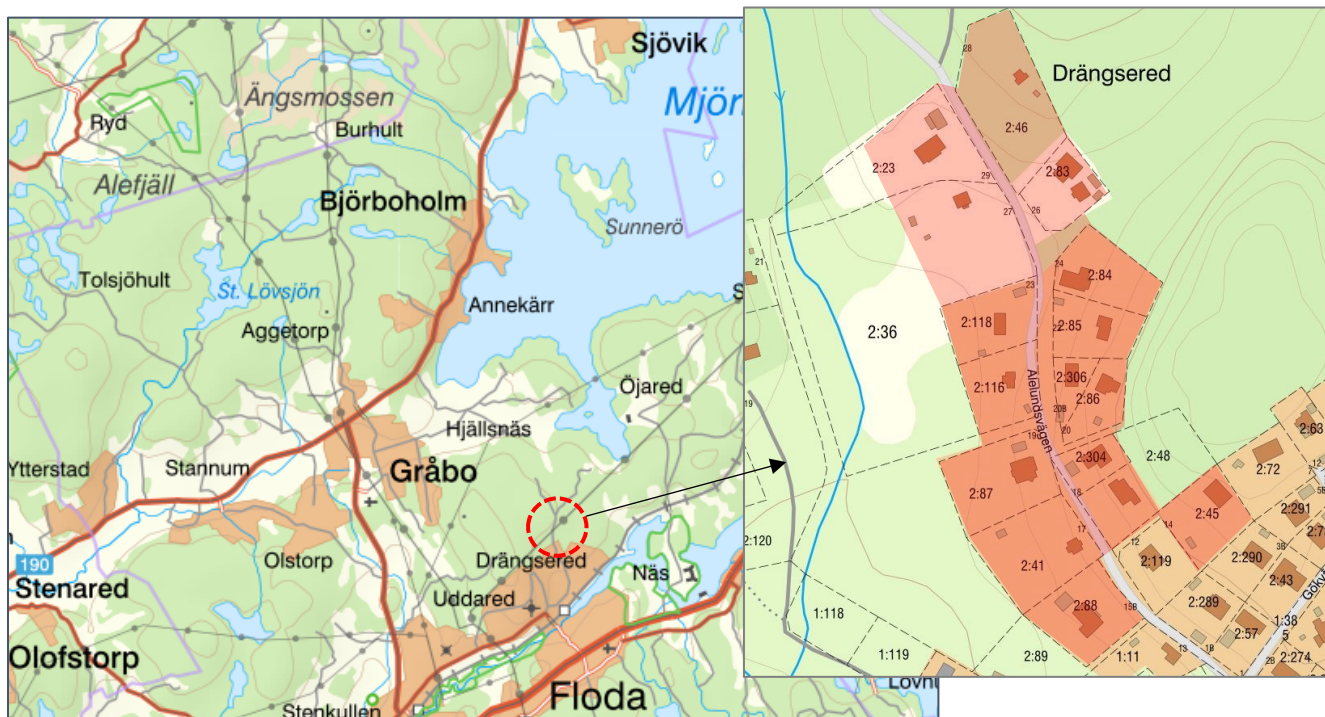


Området Hyacintvägen och Tussilagovägen består av ca 37 fastigheter, se figur ovan. Fastigheterna har enskilda avlopp.

Området ligger i anslutning till befintligt verksamhetsområde.

4. Hyacint- och Tussilagovägen		
Perspektiv	Bedömning	Kommentar
Antal fastigheter	Ca 37	Medel bebyggelsetryck
Riskbedömning hälsa	1	Väldigt liten risk pga risk för påverkan på ytvatten
Riskbedömning kväve (N)	0	Ingen risk
Riskbedömning fosfor (P)	1	Väldigt liten risk pga risk för påverkan på vatten inom DARO
VA-försörjning	VA-utbyggnadsområde	I anslutning till befintligt VO

5. Norra Drängsered (Vetevägen och Alelundsvägen)

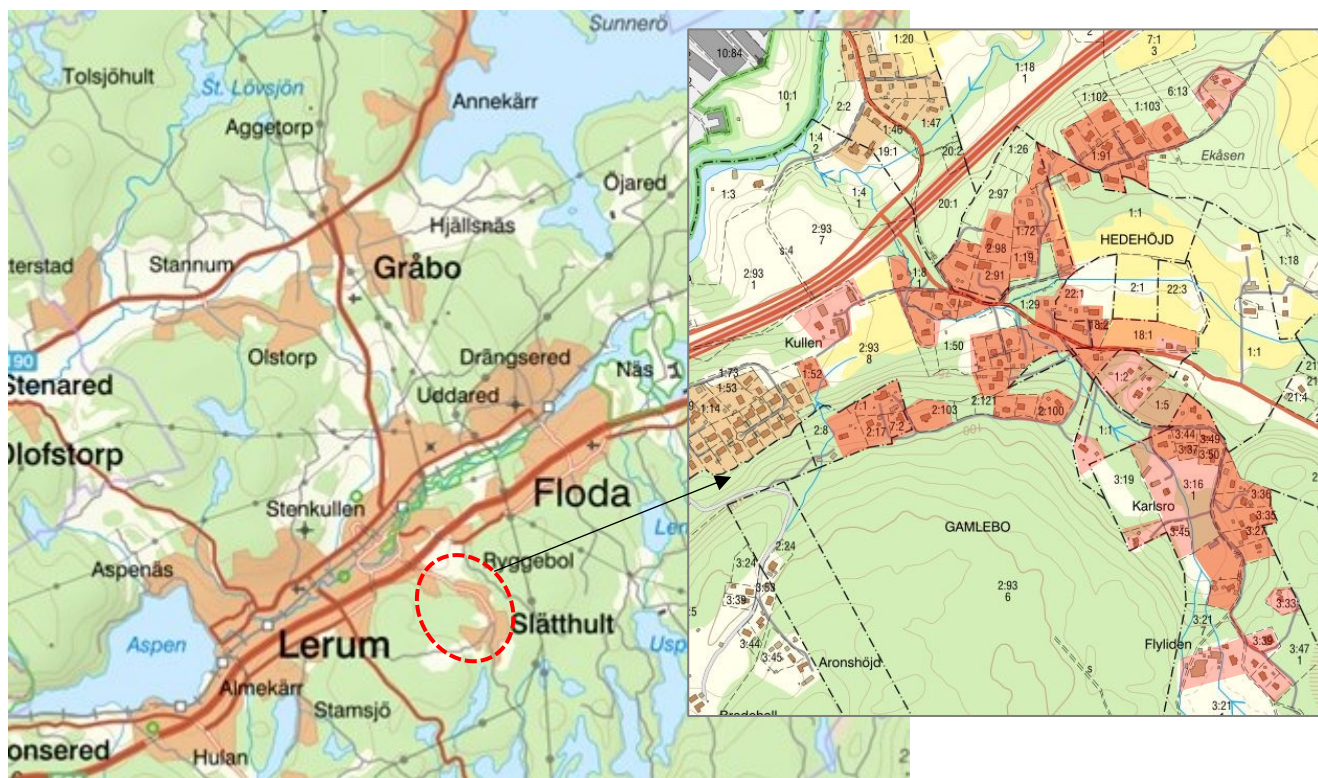


Området Norra Drängsered består av ca 16 fastigheter, se figur ovan. Fastigheterna har enskilda avlopp. Området är inte detaljplanelagt.

Området ligger i anslutning till befintligt verksamhetsområde.

5. Norra Drängsered (Vetevägen och Alelundsvägen)		
Perspektiv	Bedömning	Kommentar
Antal fastigheter	Ca 16	Högt bebyggelsetryck
Riskbedömning hälsa	0	Ingen risk
Riskbedömning kväve (N)	0	Ingen risk
Riskbedömning fosfor (P)	0	Ingen risk
VA-försörjning	VA-utbyggnadsområde	I anslutning till befintligt VO

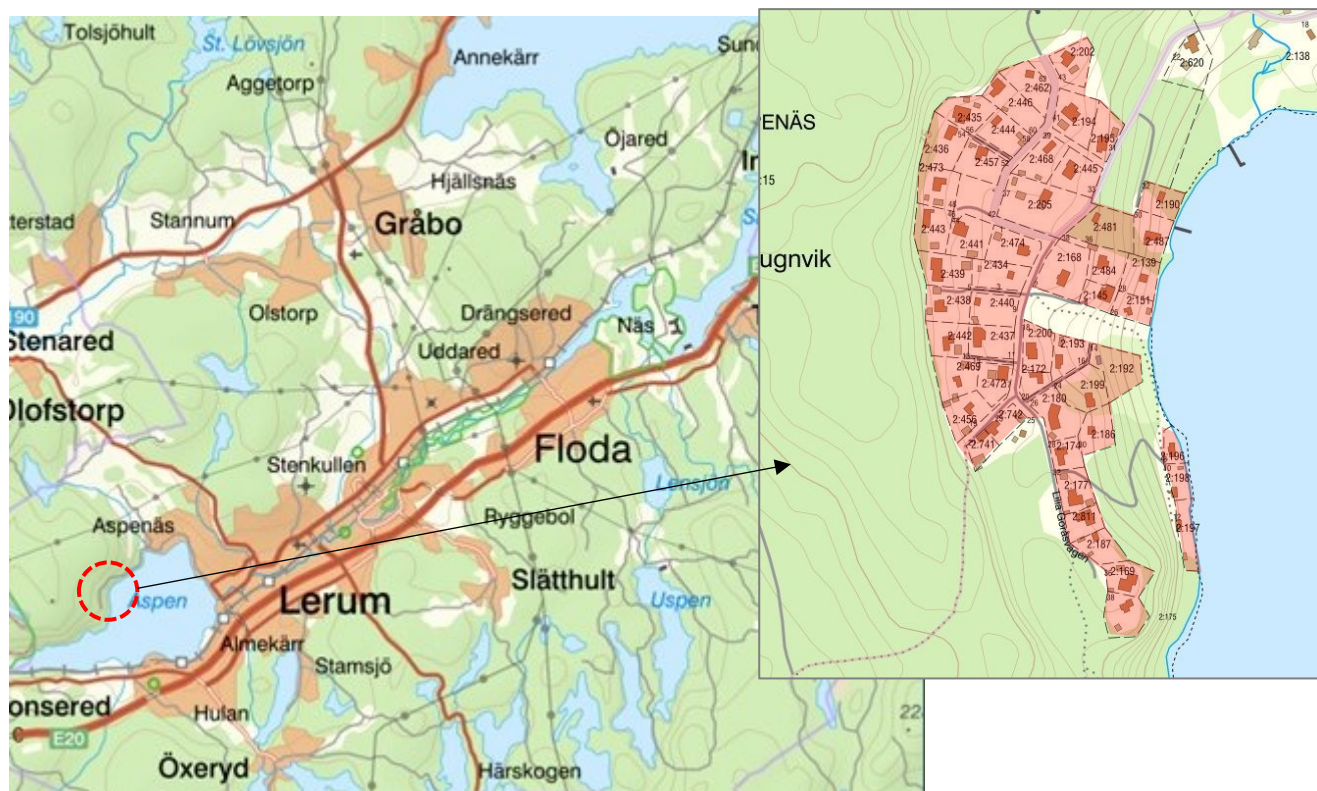
6. Norr om Slätthult



Området Norr om Slätthult består av ca 60 fastigheter, se figur ovan. Fastigheterna har enskilda avlopp. Området är inte detaljplanelagt.

6. Norr om Slätthult		
Perspektiv	Bedömning	Kommentar
Antal fastigheter	Ca 60	Medel bebyggelsetryck
Riskbedömning hälsa	0	Ingen risk
Riskbedömning kväve (N)	0	Ingen risk
Riskbedömning fosfor (P)	0	Ingen risk
VA-försörjning	VA-utbyggnadsområde	Större sammanhang

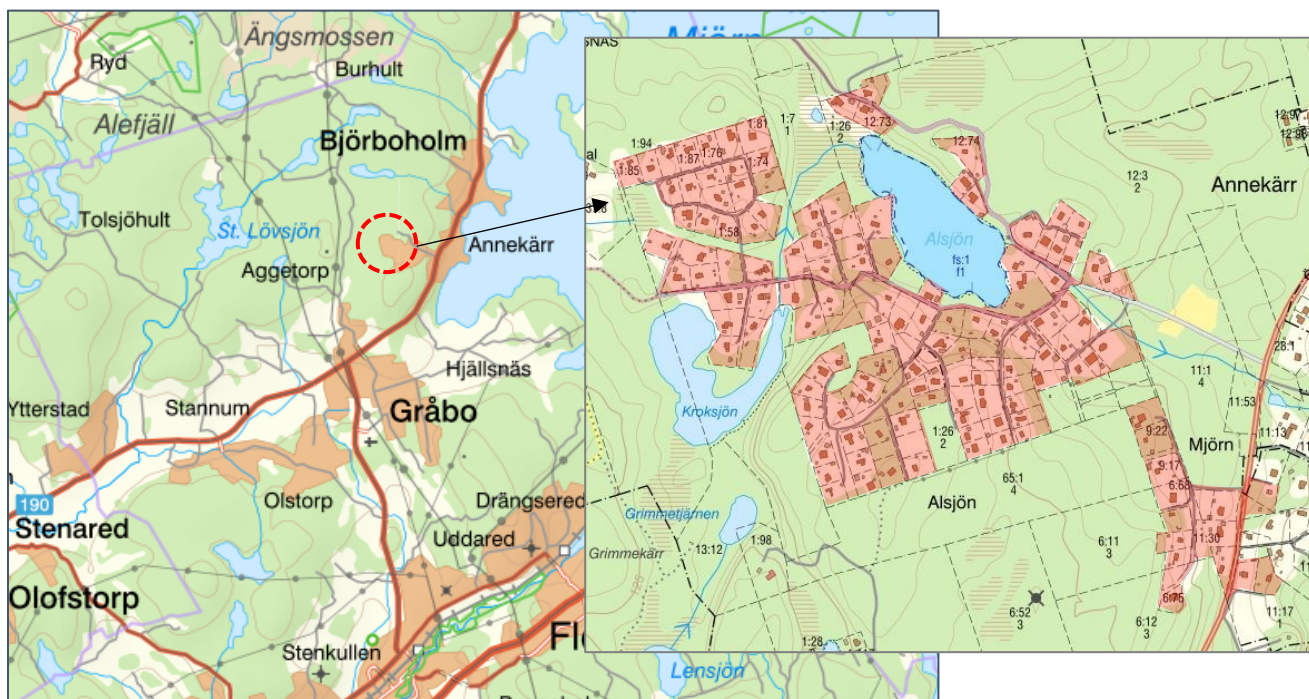
7. Gorås



Området Gorås består av ca 53 fastigheter, se figur ovan. Fastigheterna har enskilda avlopp. Området är inte detaljplanlagt.

7. Gorås		
Perspektiv	Bedömning	Kommentar
Antal fastigheter	Ca 53	Medel bebyggelsetryck
Riskbedömning hälsa	4	Stor risk pga risk för påverkan på grund- och ytvatten
Riskbedömning kväve (N)	3	Risk för påverkan på specifikt vatten och grundvattentäkt
Riskbedömning fosfor (P)	0	Ingen risk
VA-försörjning	VA-utbyggnadsområde	Större sammanhang, risk för människors hälsa och miljö

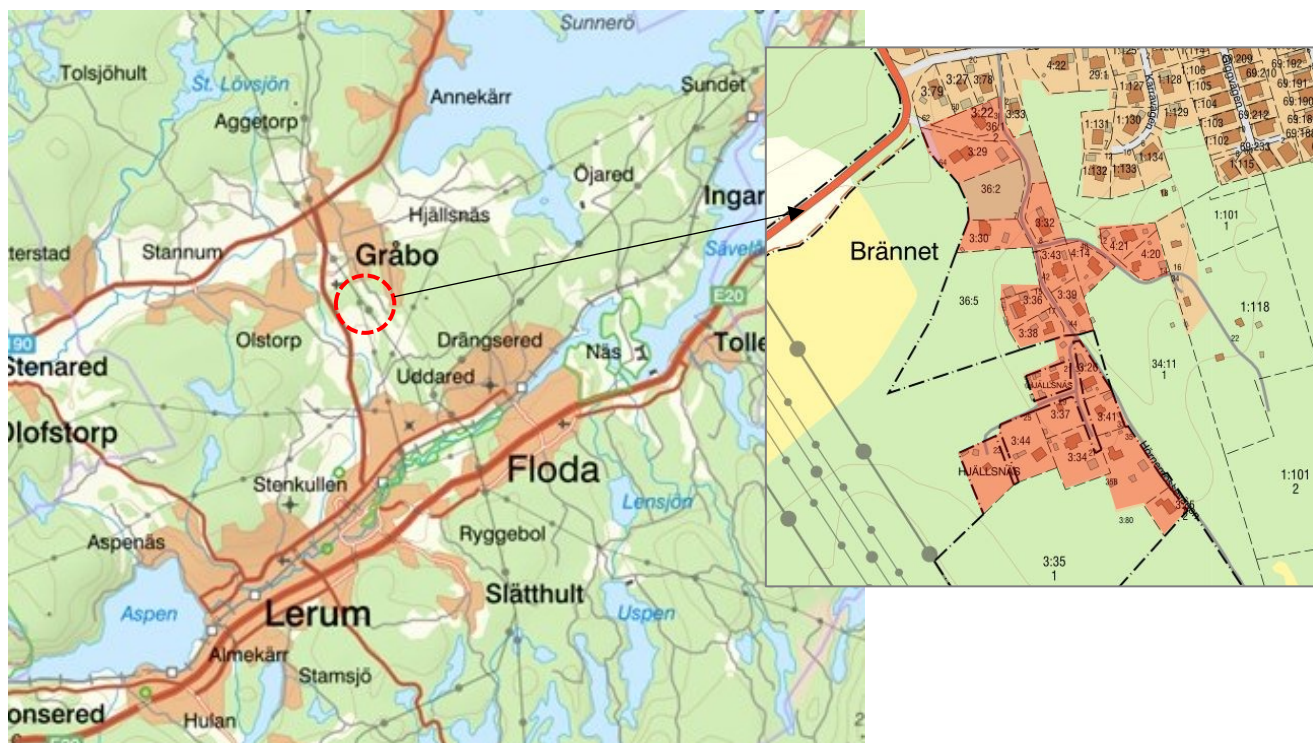
8. Alsjön-Kroksjön



Området Alsjön-Kroksjön består av ca 142 fastigheter, se figur ovan. Fastigheterna har enskilda avlopp. Området är detaljplanlagt.

8. Alsjön-Kroksjön		
Perspektiv	Bedömning	Kommentar
Antal fastigheter	Ca 142	Medel bebyggelsetryck
Riskbedömning hälsa	4	Stor risk pga risk för påverkan på grund- och ytvatten
Riskbedömning kväve (N)	4	Stor risk pga risk för påverkan på enskild grundvattentäkt
Riskbedömning kväve (P)	4	Stor risk pga risk för påverkan på specifikt vatten
VA-försörjning	VA-utbyggnadsområde	Större sammanhang, stor risk för människors hälsa och miljö

11. Hörnemossevägen

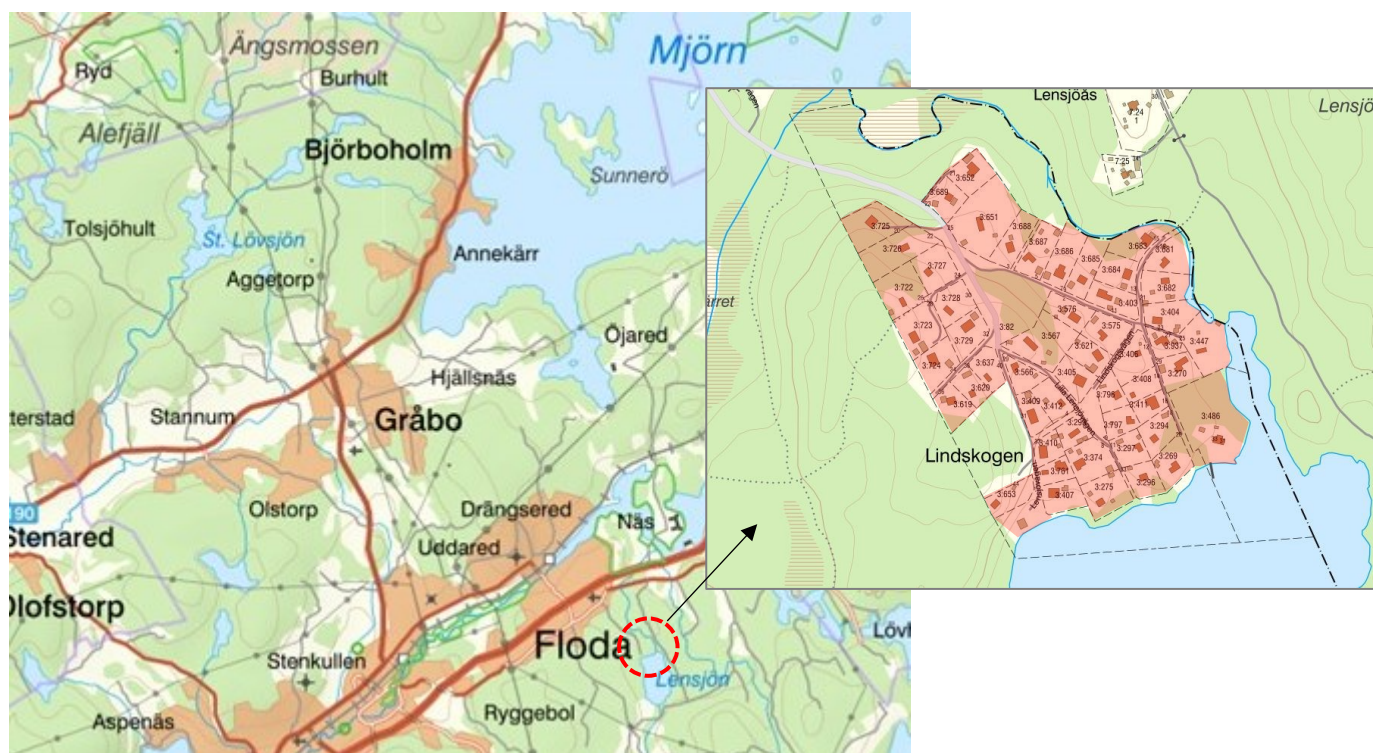


Området Hörnemossevägen består av ca 20 fastigheter, se figur ovan. Fastigheterna har enskilda avlopp. Området är inte detaljplanelagt. Senaste tillsynsår var 2017.

Området ligger i anslutning till befintligt verksamhetsområde.

11. Hörnemossevägen		
Perspektiv	Bedömning	Kommentar
Antal fastigheter	Ca 20	Medel till högt bebyggelsetryck
Riskbedömning hälsa	0	Ingen risk
Riskbedömning kväve (N)	0	Ingen risk
Riskbedömning fosfor (P)	0	Ingen risk
VA-försörjning	VA-utbyggnadsområde	I anslutning till befintligt VO

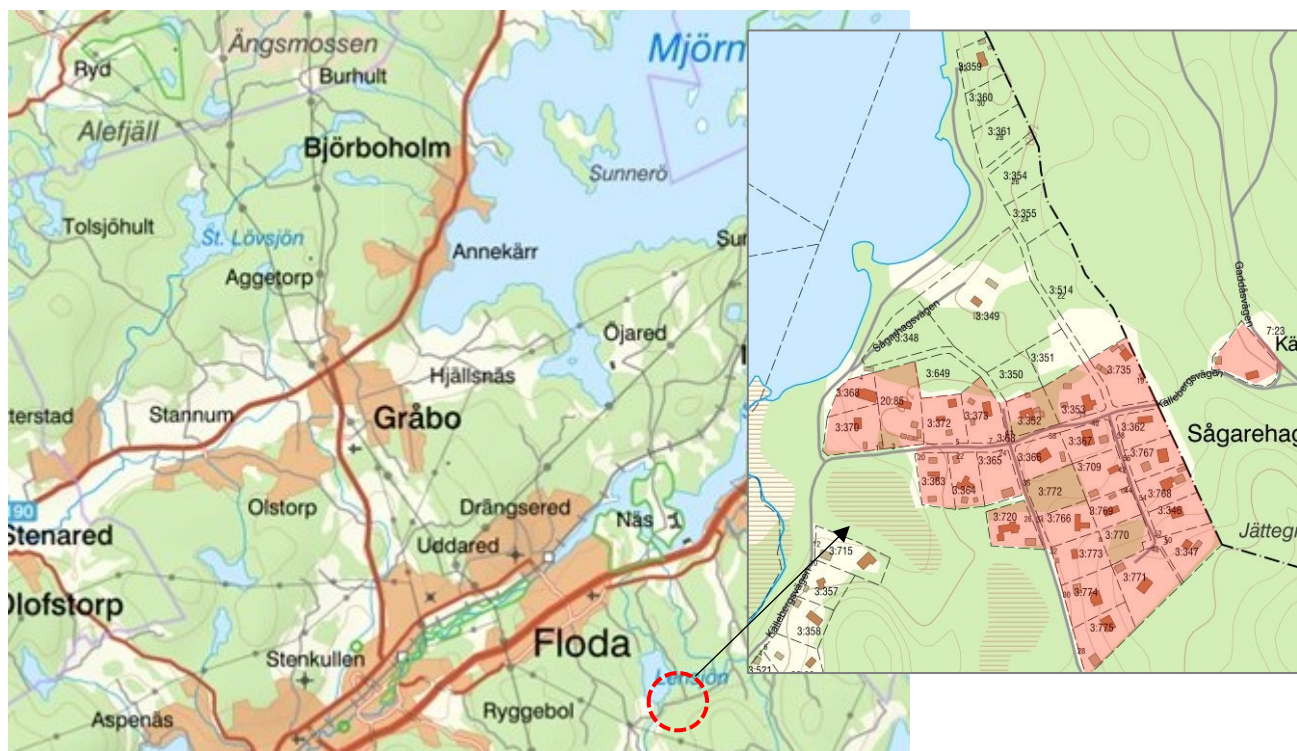
12. Lindsbogen



Området Lindsbogen består av ca 53 fastigheter, se figur ovan. Fastigheterna har enskilda avlopp och slutna tankar.

12. Lindsbogen		
Perspektiv	Bedömning	Kommentar
Antal fastigheter	Ca 53	Mindre bebyggelsetryck
Riskbedömning hälsa	3	Risk pga påverkan på grundvatten
Riskbedömning kväve (N)	2	Liten risk pga risk för påverkan på enskild grundvattentäkt
Riskbedömning fosfor (P)	3	Risk pga påverkan på specifikt vatten
VA-försörjning	VA-utredningsområde	Större sammanhang, risk för människors hälsa och miljö

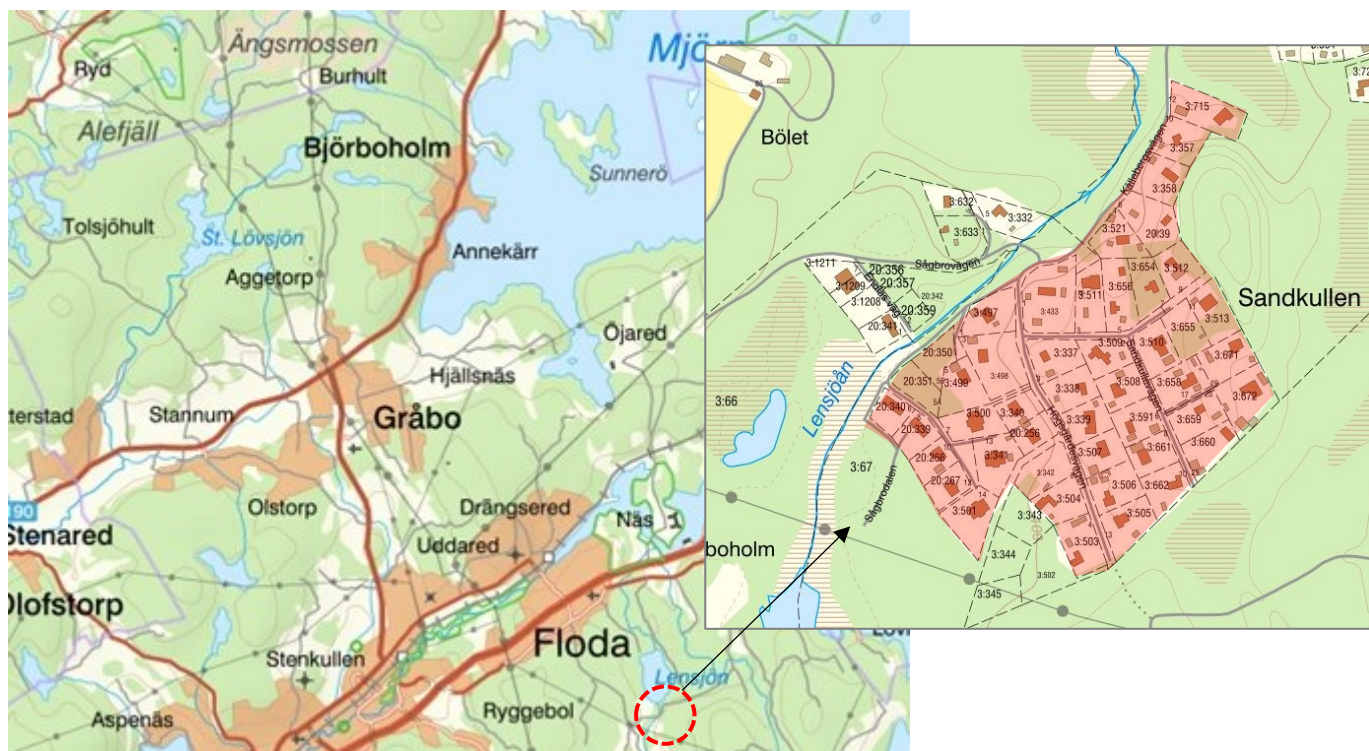
13. Sågarehagen



Området Sågarehagen består av ca 28 fastigheter, se figur ovan. Fastigheterna har enskilda avlopp. Området är inte detaljplanelagt.

13. Sågarehagen		
Perspektiv	Bedömning	Kommentar
Antal fastigheter	Ca 28	Medel till högt bebyggelsetryck
Riskbedömning hälsa	3	Risk pga påverkan på grundvatten
Riskbedömning kväve (N)	2	Liten risk pga risk för påverkan på enskild grundvattentäkt
Riskbedömning fosfor (P)	2	Liten risk pga risk för påverkan på specifikt vatten
VA-försörjning	VA-utbyggnadsområde	Större sammanhang, risk för människors hälsa och miljö

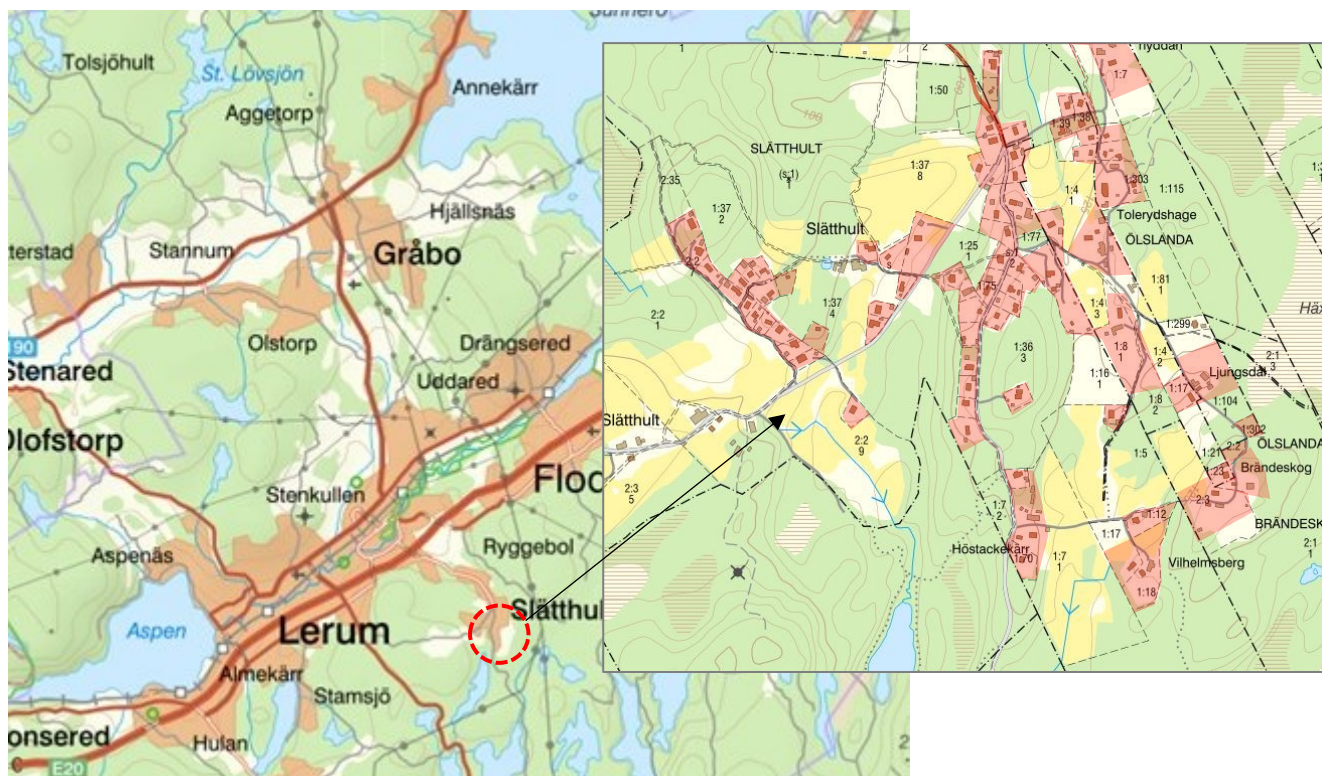
14. Sandkullen



Området Sandkullen Västra består av ca 43 fastigheter, se figur ovan. Fastigheterna har enskilda avlopp. Området är inte detaljplanelagt.

14. Sandkullen		
Perspektiv	Bedömning	Kommentar
Antal fastigheter	Ca 43	Medel till högt bebyggelsetryck
Riskbedömning hälsa	3	Risk pga påverkan på grundvatten
Riskbedömning kväve (N)	1	Väldigt liten risk pga risk för påverkan på enskild grundvattentäkt
Riskbedömning fosfor (P)	0	Ingen risk
VA-försörjning	VA-utbyggnadsområde	Större sammanhang, risk för människors hälsa

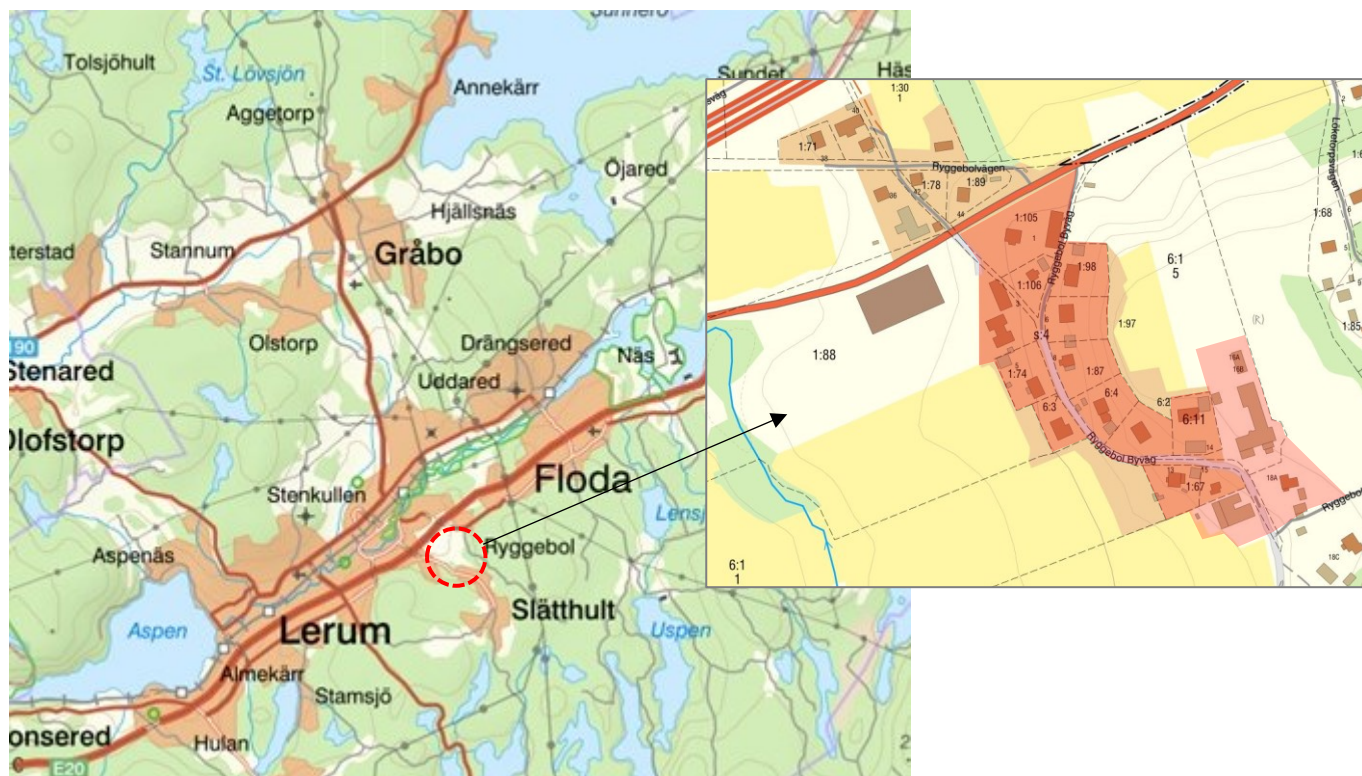
15. Slätthult



Området Slätthult består av ca 85 fastigheter, se figur ovan. Fastigheterna har enskilda avlopp. Området är inte detaljplanlagt.

15. Slätthult		
Perspektiv	Bedömning	Kommentar
Antal fastigheter	Ca 85	Medel bebyggelsetryck
Riskbedömning hälsa	4	Stor risk pga risk för påverkan på grundvatten
Riskbedömning kväve (N)	2	Liten risk pga risk för påverkan på enskild grundvattentäkt
Riskbedömning fosfor (P)	0	Ingen risk
VA-försörjning	VA-utbyggnadsområde	Större sammanhang, risk för människors hälsa

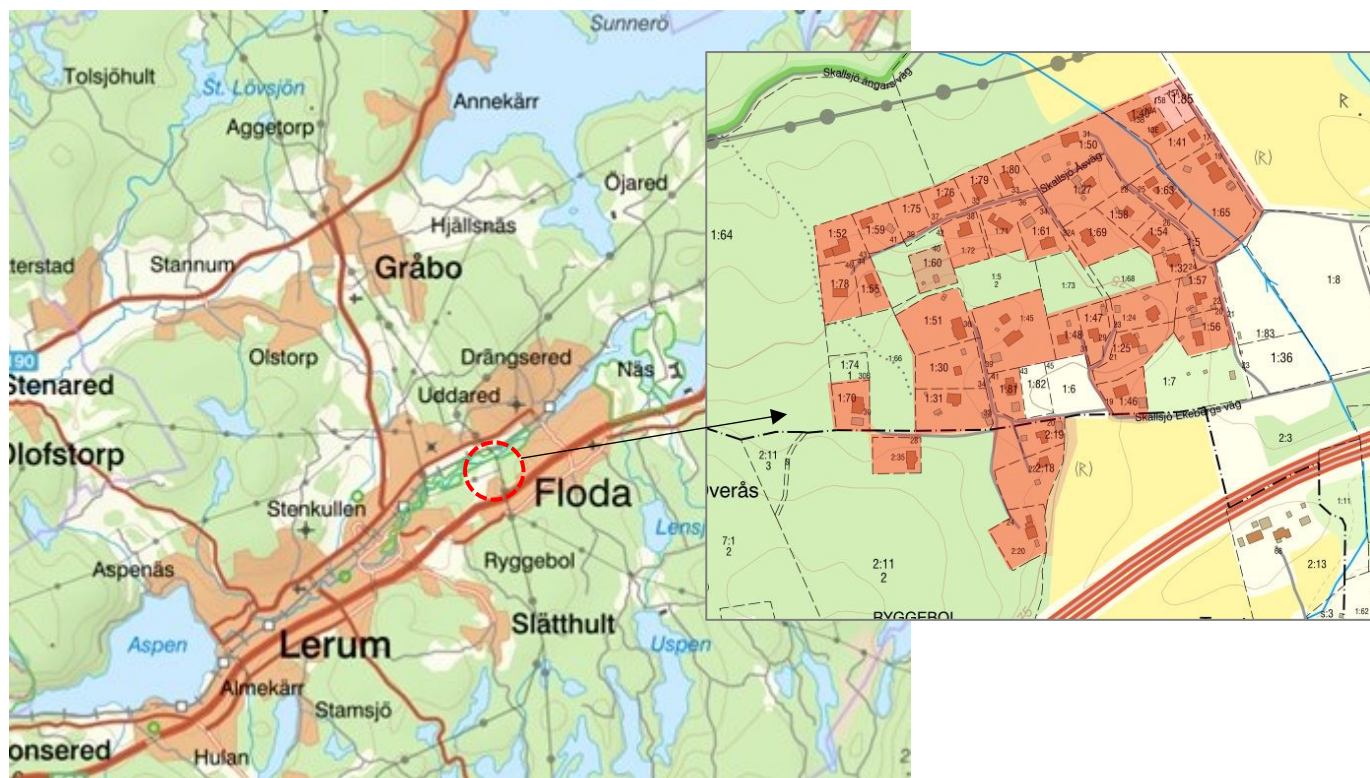
16. Ryggebol



Området Ryggebol består av ca 15 fastigheter, se figur ovan. Fastigheterna har enskilda avlopp. Området är inte detaljplanlagt. Senaste tillsynsår var 2019.

16. Ryggebol		
Perspektiv	Bedömning	Kommentar
Antal fastigheter	Ca 15	Medel bebyggelsetryck
Riskbedömning hälsa	0	Ingen risk
Riskbedömning kväve (N)	0	Ingen risk
Riskbedömning fosfor (P)	0	Ingen risk
VA-försörjning	Enskilt VA-område	

18. Åsen



Området Åsen består av ca 47 fastigheter, se figur ovan. Fastigheterna har enskilda avlopp. Området är inte detaljplanlagt. Senaste tillsynsår var 2019.

18. Åsen		
Perspektiv	Bedömning	Kommentar
Antal fastigheter	Ca 47	Högt bebyggelsetryck
Riskbedömning hälsa	3	Vattenprover visar på förhöjda halter av bly
Riskbedömning kväve (N)	0	Ingen risk
Riskbedömning fosfor (P)	0	Ingen risk
VA-försörjning	VA-utbyggnadsområde	

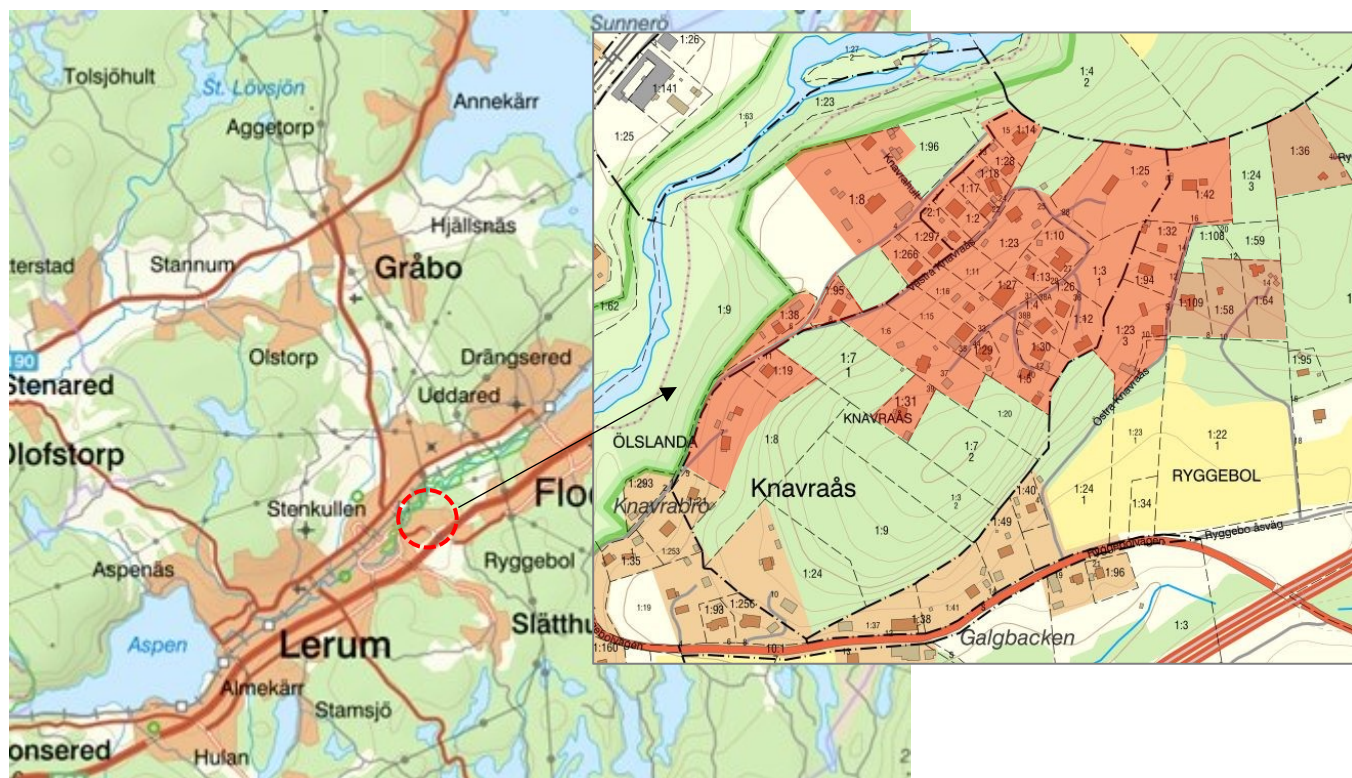
19. Knavravägen



Området Knavravägen består av ca 21 fastigheter, se figur ovan. Fastigheterna har enskilda avlopp. Området är inte detaljplanelagt.

19. Knavravägen		
Perspektiv	Bedömning	Kommentar
Antal fastigheter	Ca 21	Mindre bebyggelsetryck
Riskbedömning hälsa	0	Ingen risk
Riskbedömning kväve (N)	0	Ingen risk
Riskbedömning fosfor (P)	4	Stor risk pga risk för påverkan på specifikt vatten
VA-försörjning	VA-utbyggnadsområde	

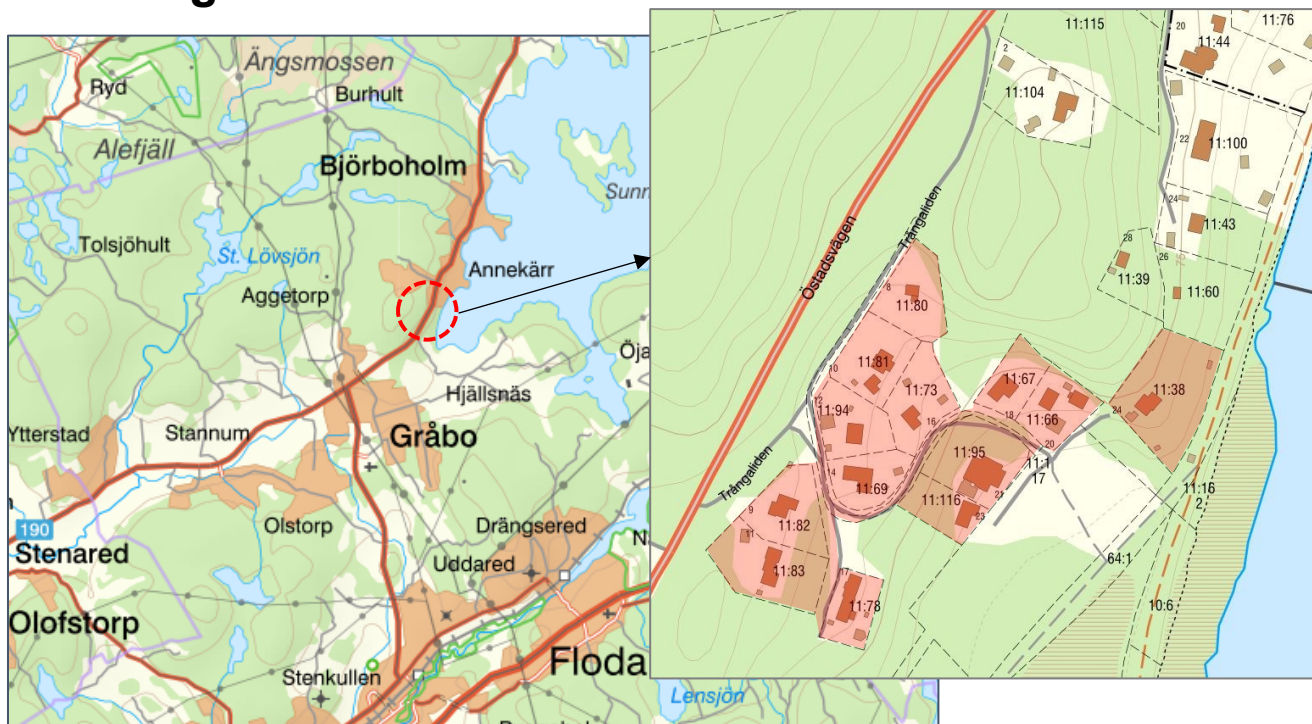
20. Knavraås



Området Knavraås består av ca 36 fastigheter, se figur ovan. Fastigheterna har enskilda avlopp. Området är inte detaljplanelagt.

20. Knavraås		
Perspektiv	Bedömning	Kommentar
Antal fastigheter	Ca 36	Medel bebyggelsetryck
Riskbedömning hälsa	0	Ingen risk
Riskbedömning kväve (N)	0	Ingen risk
Riskbedömning fosfor (P)	0	Ingen risk
VA-försörjning	VA-utredningsområde	

21. Trångaliden

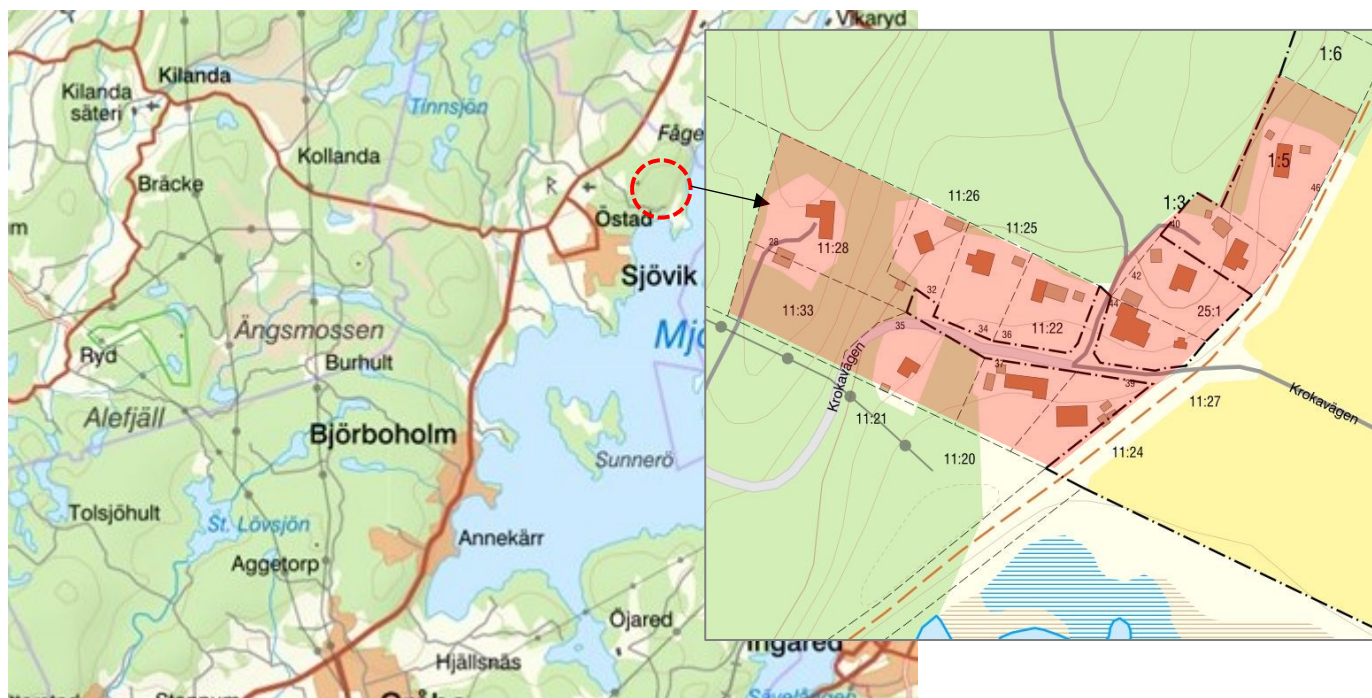


Området Trångaliden består av ca 13 fastigheter, se figur ovan. Fastigheterna har enskilda avlopp. Området är inte detaljplanelagt.

Området ligger i anslutning till befintligt verksamhetsområde.

21. Trångaliden		
Perspektiv	Bedömning	Kommentar
Antal fastigheter	Ca 13	Medel till högt bebyggelsetryck
Riskbedömning hälsa	4	Stor risk pga risk för påverkan på grundvatten
Riskbedömning kväve (N)	2	Liten risk pga risk för påverkan på enskild grundvattentäkt
Riskbedömning kväve (P)	0	Ingen risk
VA-försörjning	VA-utbyggnadsområde	I anslutning till befintligt VO

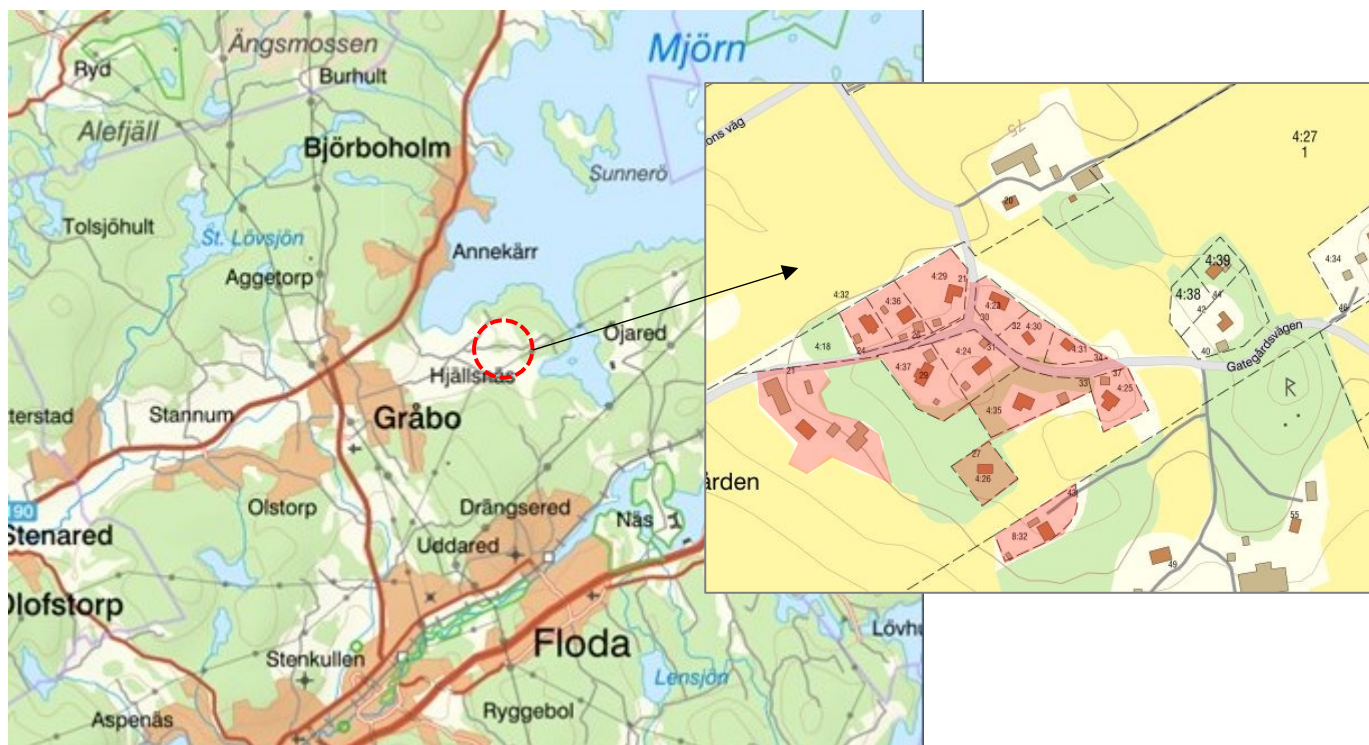
22. Krokamad



Området Krokamad består av ca 11 fastigheter, se figur ovan. Fastigheterna har enskilda avlopp. Området är inte detaljplanlagt. Senaste tillsynsår var 2018.

22. Krokamad		
Perspektiv	Bedömning	Kommentar
Antal fastigheter	Ca 11	Mindre bebyggelsetryck
Riskbedömning hälsa	1	Väldigt liten risk pga risk för påverkan på ytvatten
Riskbedömning kväve (N)	0	Ingen risk
Riskbedömning fosfor (P)	0	Ingen risk
VA-försörjning	VA-utredningsområde	Kommande VSO Mjörn

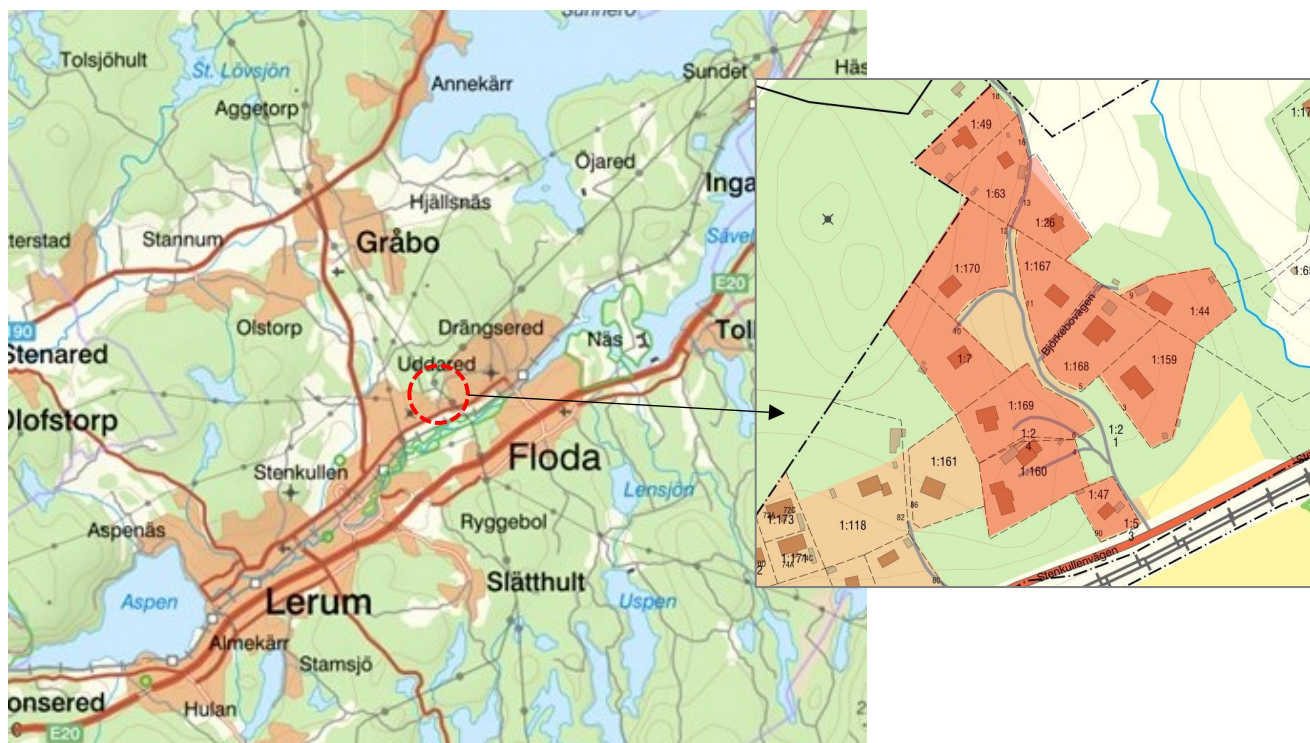
23. Gategården



Området Gategården består av ca 13 fastigheter, se figur ovan. Fastigheterna har enskilda avlopp. Området är inte detaljplanelagt. Senaste tillsynsår var 2017.

23. Gategården		
Perspektiv	Bedömning	Kommentar
Antal fastigheter	Ca 13	Mindre till medel bebyggelsetryck
Riskbedömning hälsa	4	Stor risk pga risk för påverkan på grund- och ytvatten
Riskbedömning kväve (N)	0	Ingen risk
Riskbedömning fosfor (P)	0	Ingen risk
VA-försörjning	Enskilt VA-område	

24. Oryd Väst

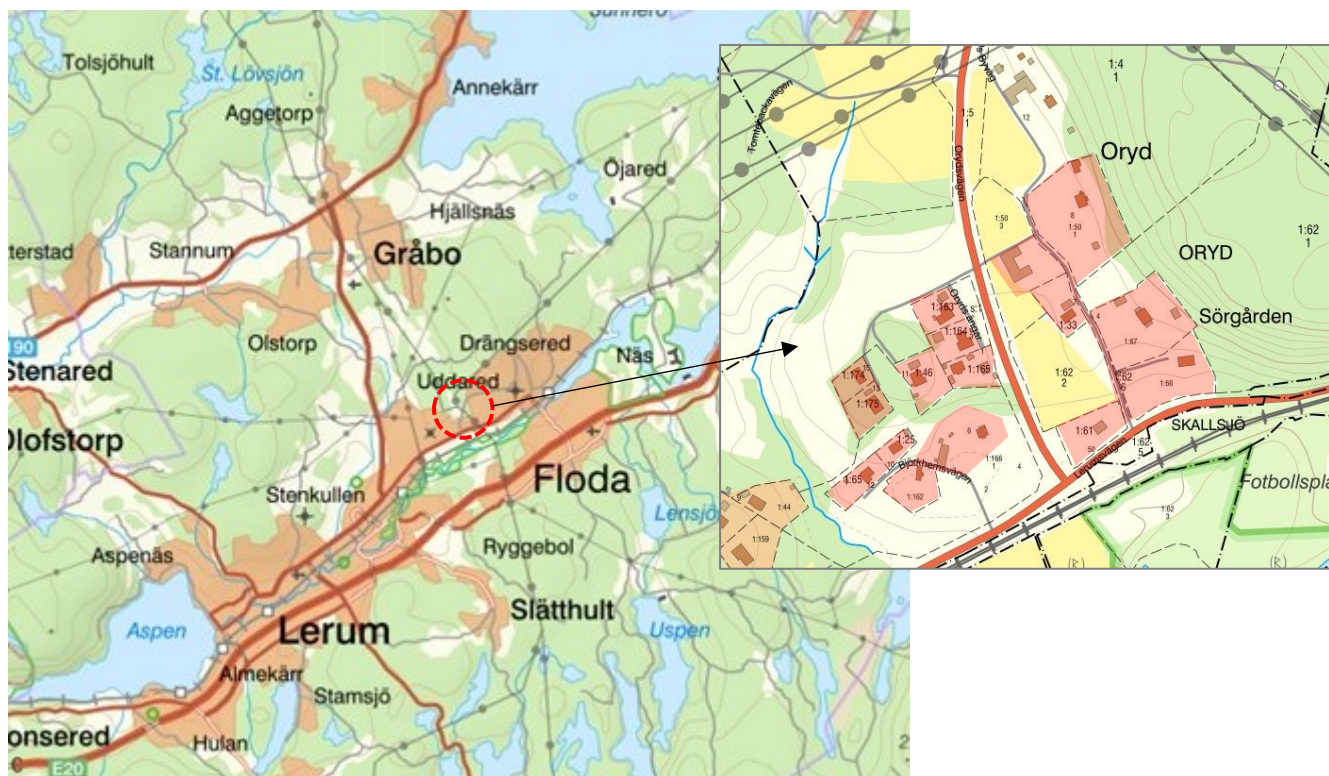


Området Oryd väst består av ca 12 fastigheter, se figur ovan. Fastigheterna har enskilda avlopp.

Området ligger i anslutning till befintligt verksamhetsområde

24. Oryd Väst		
Perspektiv	Bedömning	Kommentar
Antal fastigheter	Ca 12	Medel bebyggelsetryck
Riskbedömning hälsa	0	Ingen risk
Riskbedömning kväve (N)	0	Ingen risk
Riskbedömning fosfor (P)	0	Ingen risk
VA-försörjning	VA-utbyggnadsområde	I anslutning till befintligt VO

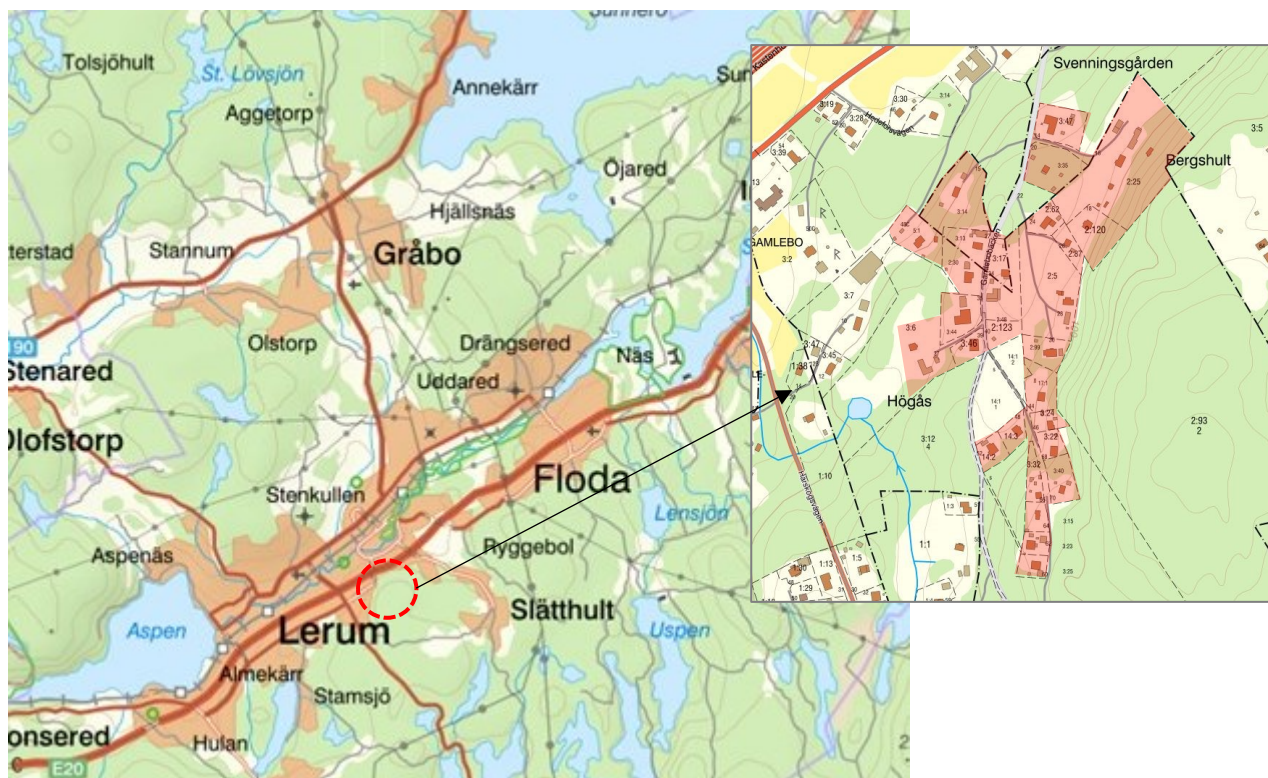
25. Oryd Öst



Området Oryd öst består av ca 16 fastigheter, se figur ovan. Fastigheterna har enskilda avlopp. Området är inte detaljplanlagt.

25. Oryd Öst		
Perspektiv	Bedömning	Kommentar
Antal fastigheter	Ca 16	Mindre till medel bebyggelsetryck
Riskbedömning hälsa	0	Ingen risk
Riskbedömning kväve (N)	0	Ingen risk
Riskbedömning fosfor (P)	0	Ingen risk
VA-försörjning	Enskilt VA-område	

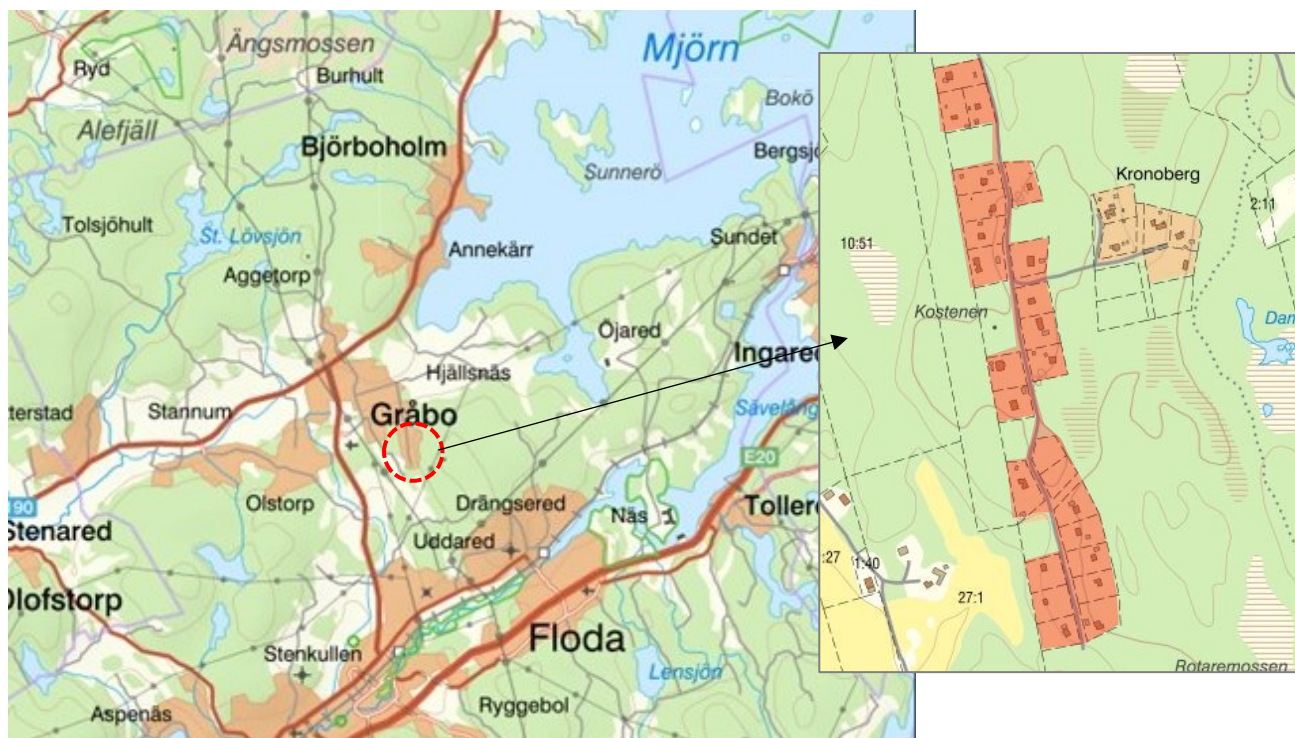
26. Högås



Området Högås består av ca 27 fastigheter, se figur ovan. Fastigheterna har enskilda avlopp. Området är inte detaljplanlagt. Senaste tillsynsår var 2019.

26. Högås		
Perspektiv	Bedömning	Kommentar
Antal fastigheter	Ca 27	Medel bebyggelsetryck
Riskbedömning hälsa	0	Ingen risk
Riskbedömning kväve (N)	0	Ingen risk
Riskbedömning fosfor (P)	0	Ingen risk
VA-försörjning	Enskilt VA-område	

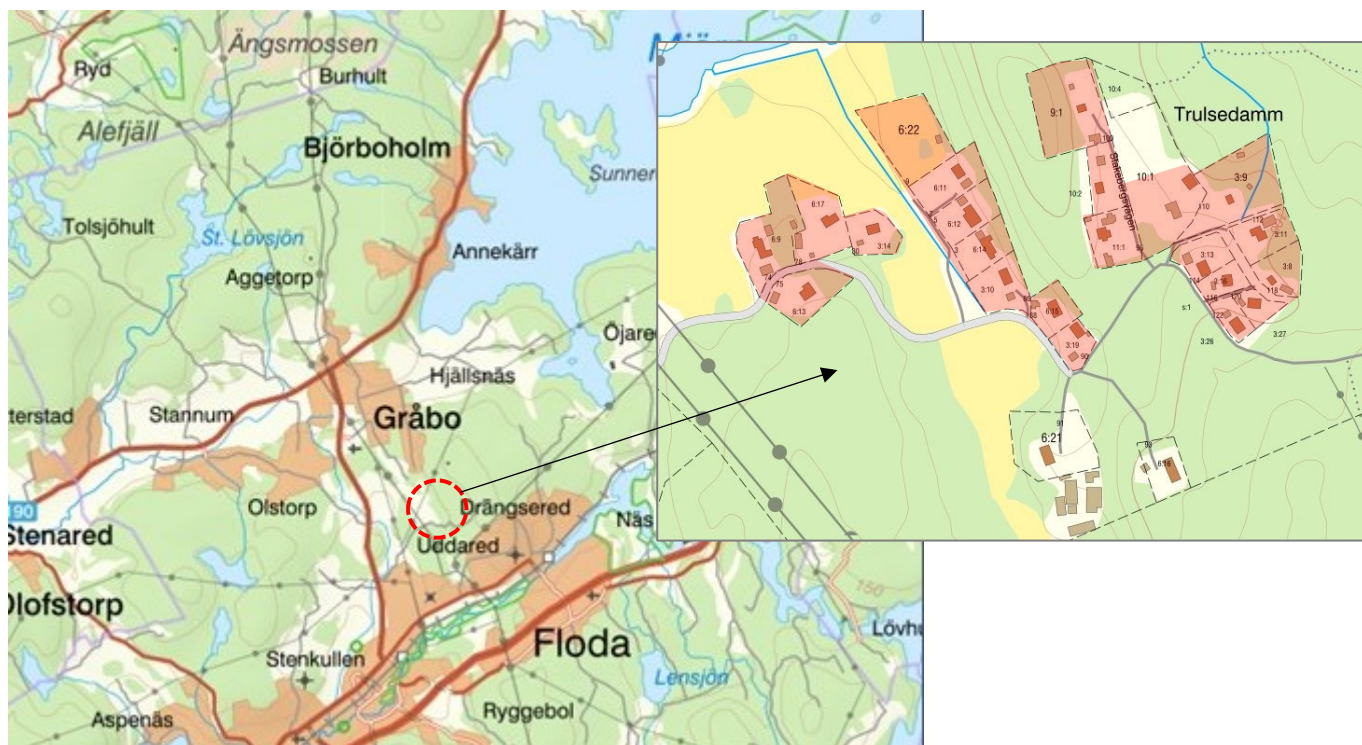
28. Brattåsvägen



Området Brattåsvägen består av ca 25 fastigheter, se figur ovan. Fastigheterna har enskilda avlopp. Området ligger i anslutning till befintligt verksamhetsområde.

28. Brattåsvägen		
Perspektiv	Bedömning	Kommentar
Antal fastigheter	Ca 25	Medel till högt bebyggelsetryck
Riskbedömning hälsa	0	Ingen risk
Riskbedömning kväve (N)	0	Ingen risk
Riskbedömning fosfor (P)	0	Ingen risk
VA-försörjning	VA-utbyggnadsområde	I anslutning till befintligt VO

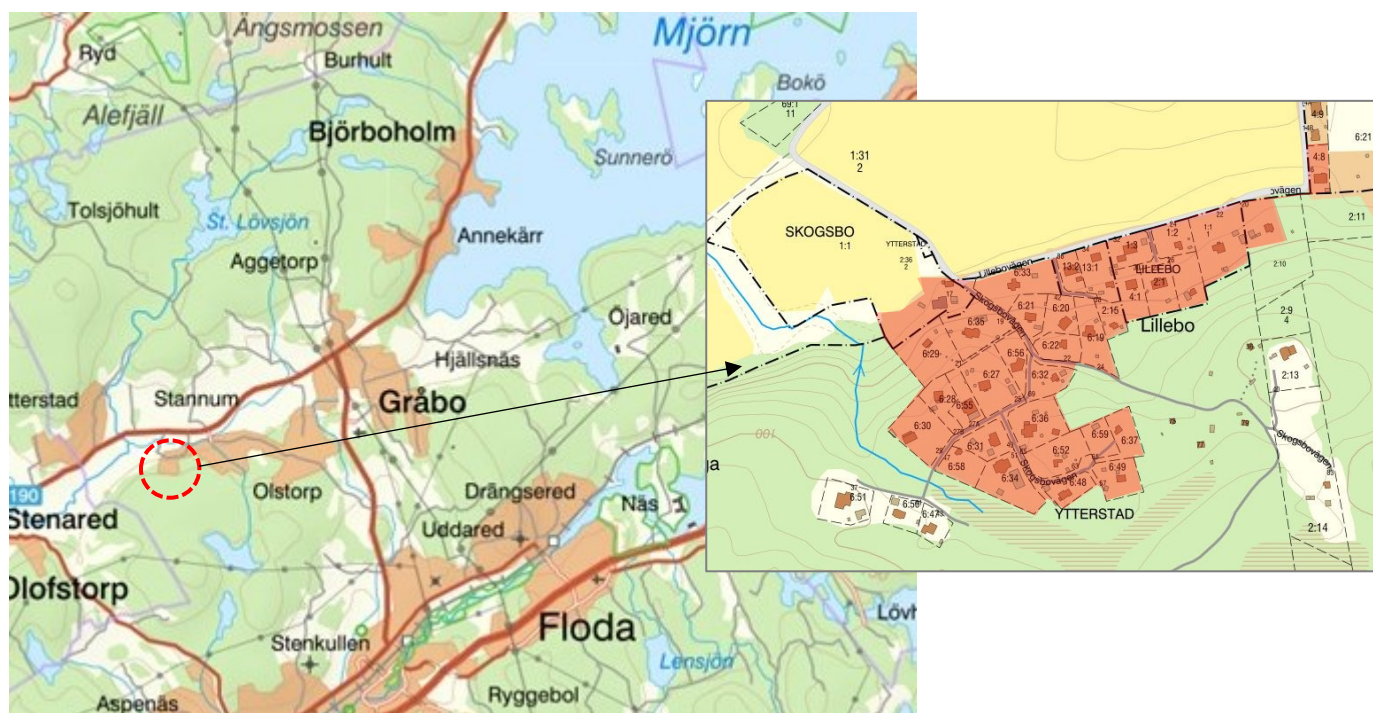
29. Trulsedamm



Området Trulsedamm består av ca 22 fastigheter, se figur ovan. Fastigheterna har enskilda avlopp. Senaste tillsynsår var 2017.

29. Trulsedamm		
Perspektiv	Bedömning	Kommentar
Antal fastigheter	Ca 22	Medel till högt bebyggelsetryck
Riskbedömning hälsa	3	Risk för påverkan på grundvatten
Riskbedömning kväve (N)	0	Ingen risk
Riskbedömning fosfor (P)	0	Ingen risk
VA-försörjning	Enskilt VA-område	

30. Lillebo



Området Lillebo består av ca 33 fastigheter, se figur ovan. Fastigheterna har enskilda avlopp.

Området ligger i anslutning till befintligt verksamhetsområde.

30. Lillebo		
Perspektiv	Bedömning	Kommentar
Antal fastigheter	Ca 33	Medel bebyggelsetryck
Riskbedömning hälsa	1	Väldigt liten risk pga risk för påverkan på ytvatten
Riskbedömning kväve (N)	0	Ingen risk
Riskbedömning fosfor (P)	2	Liten risk pga risk för påverkan på vatten inom DARO
VA-försörjning	VA-utbyggnadsområde	I anslutning till befintligt VO

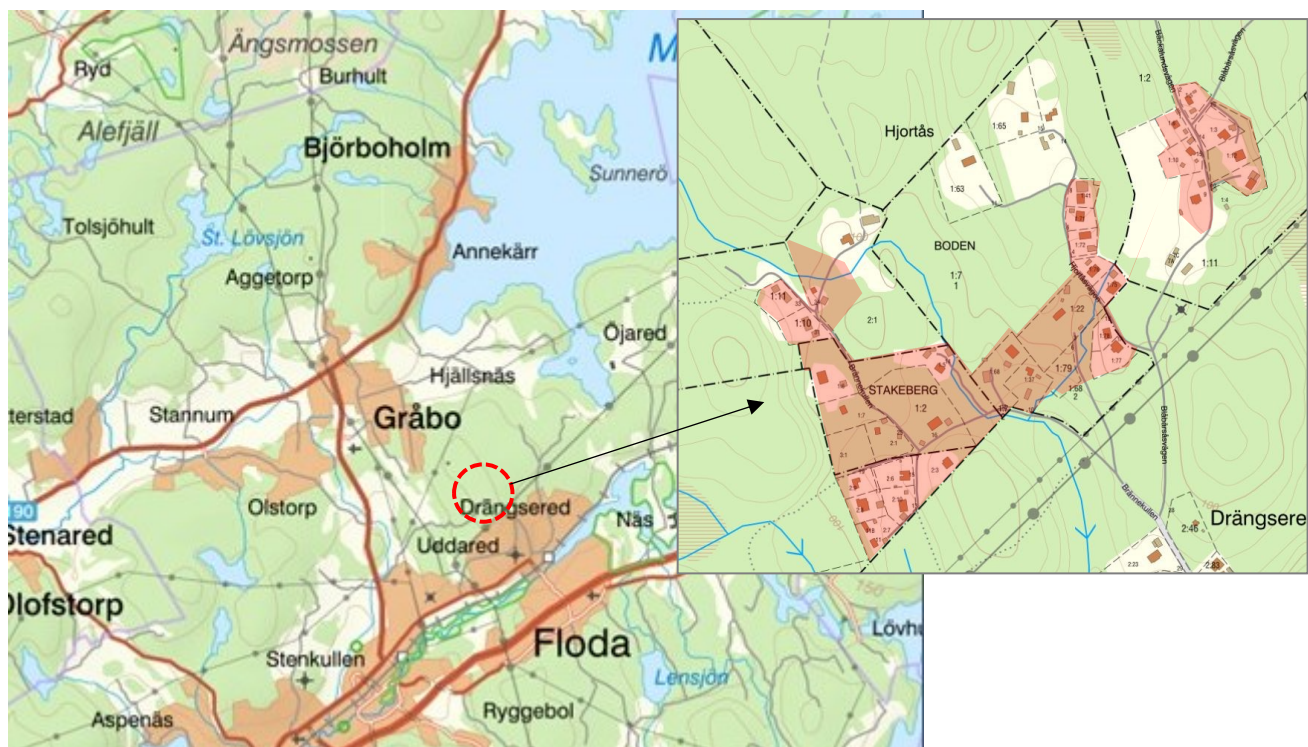
31. Ytterstad



Området Ytterstad består av ca 55 fastigheter, se figur ovan. Fastigheterna har enskilda avlopp. Området är inte detaljplanelagt. Senaste tillsynsår var 2014.

31. Ytterstad		
Perspektiv	Bedömning	Kommentar
Antal fastigheter	Ca 55	Medel bebyggelsetryck
Riskbedömning hälsa	4	Stor risk pga risk för påverkan på grund- och ytvatten
Riskbedömning kväve (N)	0	Ingen risk
Riskbedömning fosfor (P)	1	Väldigt liten risk pga risk för påverkan på vatten inom DARO
VA-försörjning	VA-utredningsområde	

34. Hjortås



Området Hjortås består av ca 31 fastigheter, se figur ovan. Fastigheterna har enskilda avlopp. Området är inte detaljplanelagt. Senaste tillsynsår var 2019.

34. Hjortås		
Perspektiv	Bedömning	Kommentar
Antal fastigheter	Ca 31	Medel till högt bebyggelsetryck
Riskbedömning hälsa	4	Vattenprover visar förhöjda halter av bly
Riskbedömning kväve (N)	0	Ingen risk
Riskbedömning fosfor (P)	0	Ingen risk
VA-försörjning	VA-utbyggnadsområde	

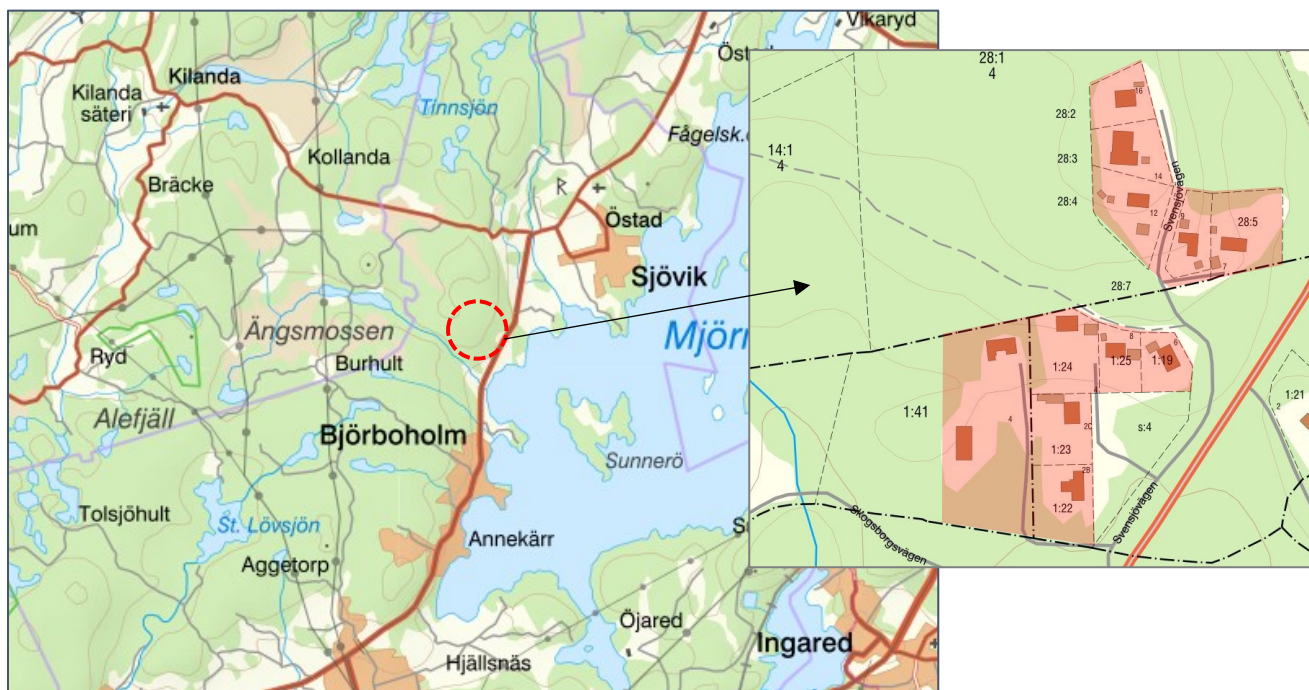
35. Skattegården



Området Skattegården består av ca 12 fastigheter, se figur ovan. Fastigheterna har enskilda avlopp. Området är inte detaljplanlagt. Senaste tillsynsår var 2013.

35. Skattegården		
Perspektiv	Bedömning	Kommentar
Antal fastigheter	Ca 12	Mindre till medel bebyggelsetryck
Riskbedömning hälsa	0	Ingen risk
Riskbedömning kväve (N)	0	Ingen risk
Riskbedömning fosfor (P)	0	Ingen risk
VA-försörjning	Enskilt VA-område	

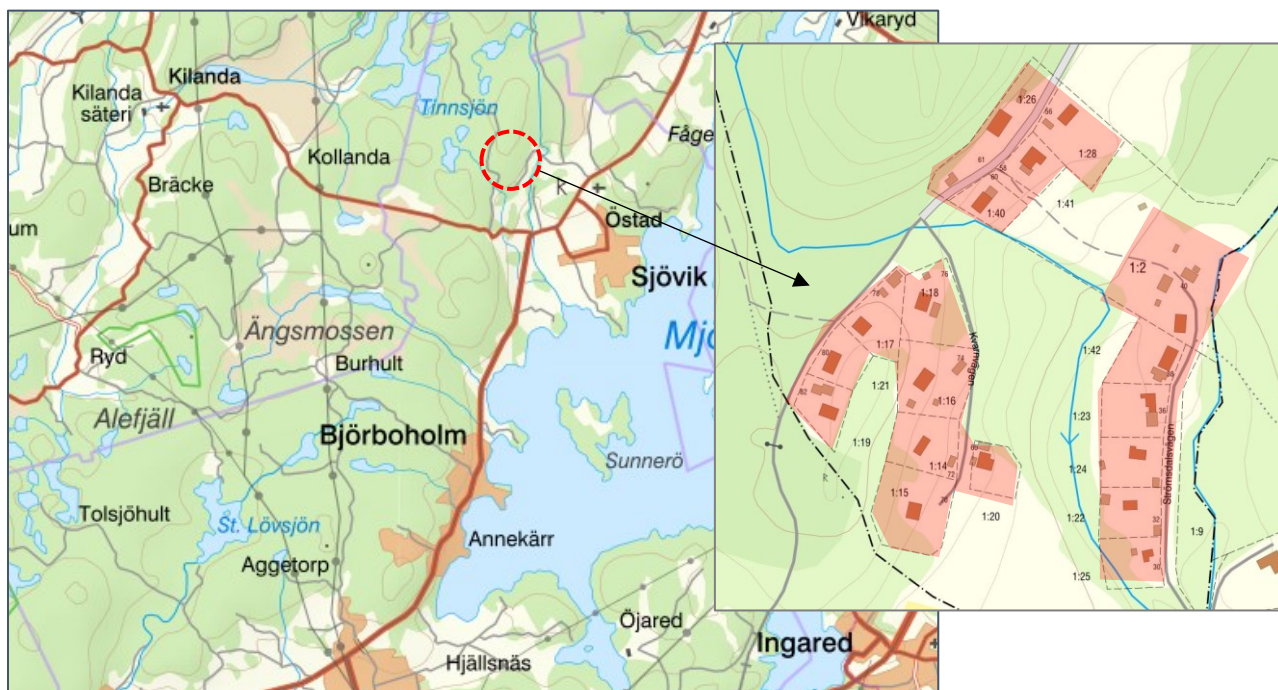
36. Huvden



Området Huvden består av ca 11 fastigheter, se figur ovan. Fastigheterna har enskilda avlopp. Området är inte detaljplanlagt. Senaste tillsynsår var 2018.

36. Huvden		
Perspektiv	Bedömning	Kommentar
Antal fastigheter	Ca 11	Mindre till medel bebyggelsetryck
Riskbedömning hälsa	3	Risk för påverkan på grund- och ytvatten
Riskbedömning kväve (N)	0	Ingen risk
Riskbedömning fosfor (P)	0	Ingen risk
VA-försörjning	VA-utredningsområde	Kommande VSO Mjörn

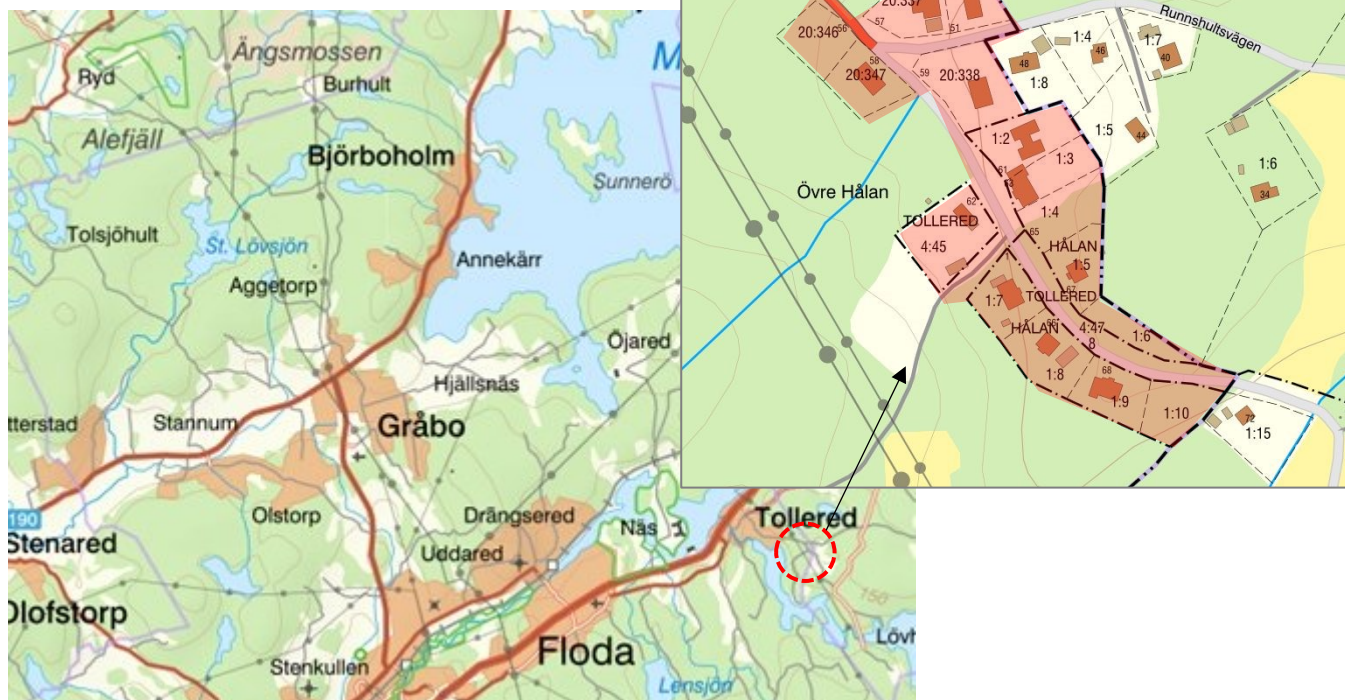
37. Kopparås



Området Kopparås består av ca 18 fastigheter, se figur ovan. Fastigheterna har enskilda avlopp. Området är inte detaljplanlagt. Senaste tillsynsår var 2018.

37. Kopparås		
Perspektiv	Bedömning	Kommentar
Antal fastigheter	Ca 18	Mindre till medel bebyggelsetryck
Riskbedömning hälsa	2	Liten risk för påverkan på grund- och ytvatten
Riskbedömning kväve (N)	0	Ingen risk
Riskbedömning fosfor (P)	0	Ingen risk
VA-försörjning	Enskilt VA-område	

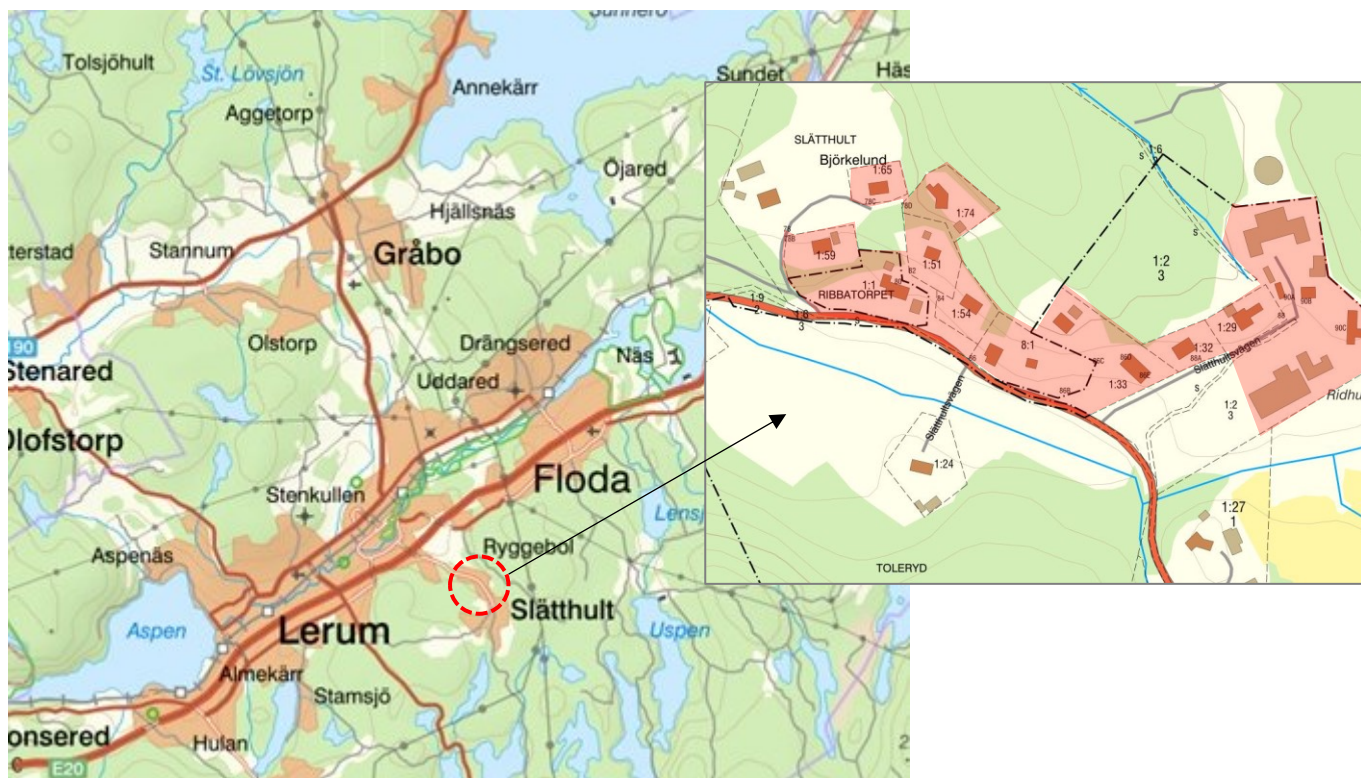
38. Övre Hålan



Området Övre Hålan består av ca 13 fastigheter, se figur ovan. Fastigheterna har enskilda avlopp. Området är inte detaljplanelagt. Senaste tillsynsår var 2021.

38. Övre Hålan		
Perspektiv	Bedömning	Kommentar
Antal fastigheter	Ca 13	Högt bebyggelsetryck
Riskbedömning hälsa	4	Stor risk pga risk för påverkan på grund- och ytvatten
Riskbedömning kväve (N)	0	Ingen risk
Riskbedömning fosfor (P)	0	Ingen risk
VA-försörjning	Enskilt VA-område	

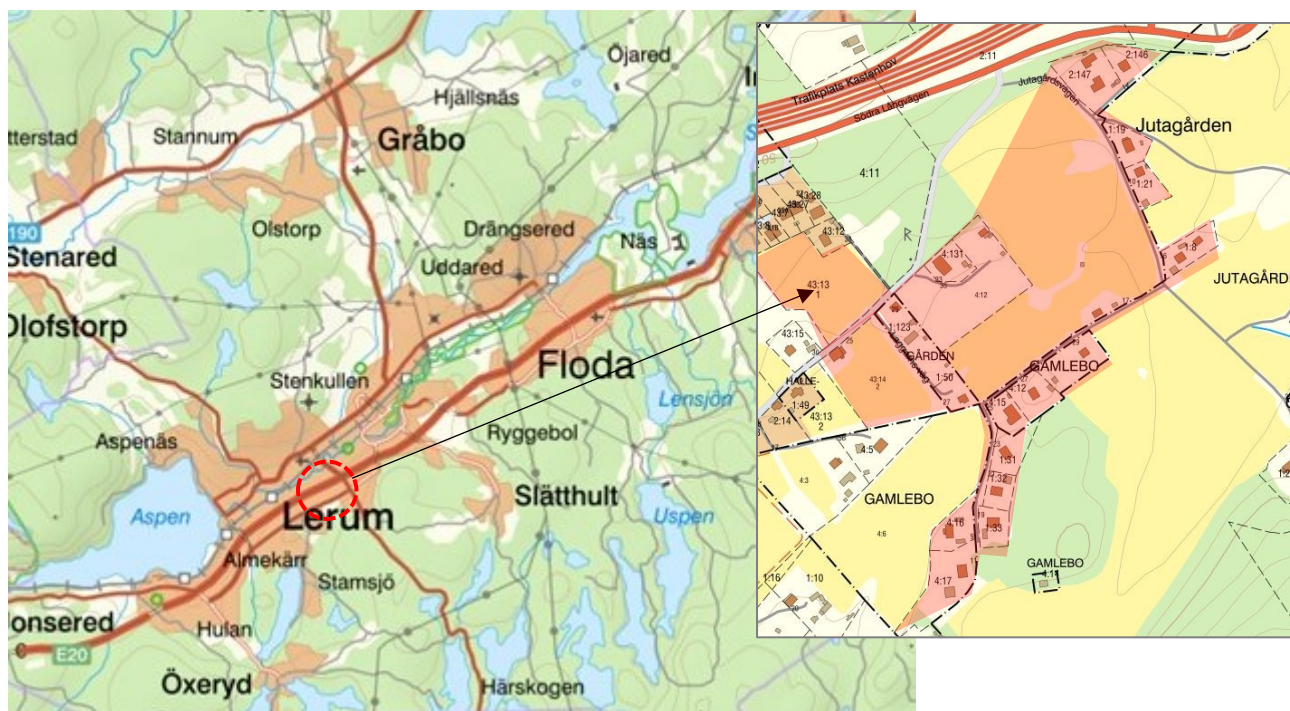
39. Toleryd



Området Toleryd består av ca 12 fastigheter, se figur ovan. Fastigheterna har enskilda avlopp. Området är inte detaljplanlagt.

39. Toleryd		
Perspektiv	Bedömning	Kommentar
Antal fastigheter	Ca 12	Högt bebyggelsetryck
Riskbedömning hälsa	4	Stor risk pga risk för påverkan på grundvatten
Riskbedömning kväve (N)	0	Ingen risk
Riskbedömning fosfor (P)	0	Ingen risk
VA-försörjning	Enskilt VA-område	

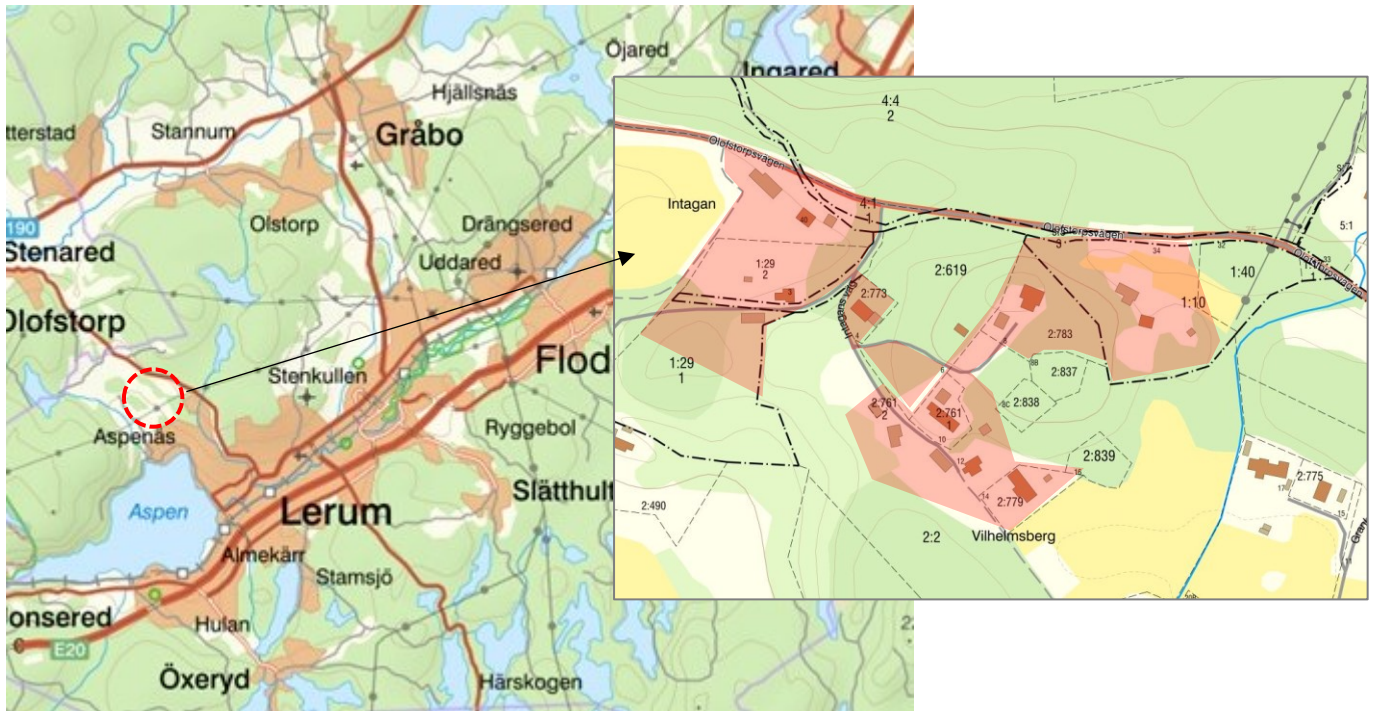
40. Jutagården



Området Jutagården består av ca 20 fastigheter, se figur ovan. Fastigheterna har enskilda avlopp. Området är inte detaljplanelagt. Senaste tillsynsår var 2020.

40. Jutagården		
Perspektiv	Bedömning	Kommentar
Antal fastigheter	Ca 20	Medel bebyggelsetryck
Riskbedömning hälsa	0	Ingen risk
Riskbedömning kväve (N)	0	Ingen risk
Riskbedömning fosfor (P)	0	Ingen risk
VA-försörjning	VA-utredningsområde	

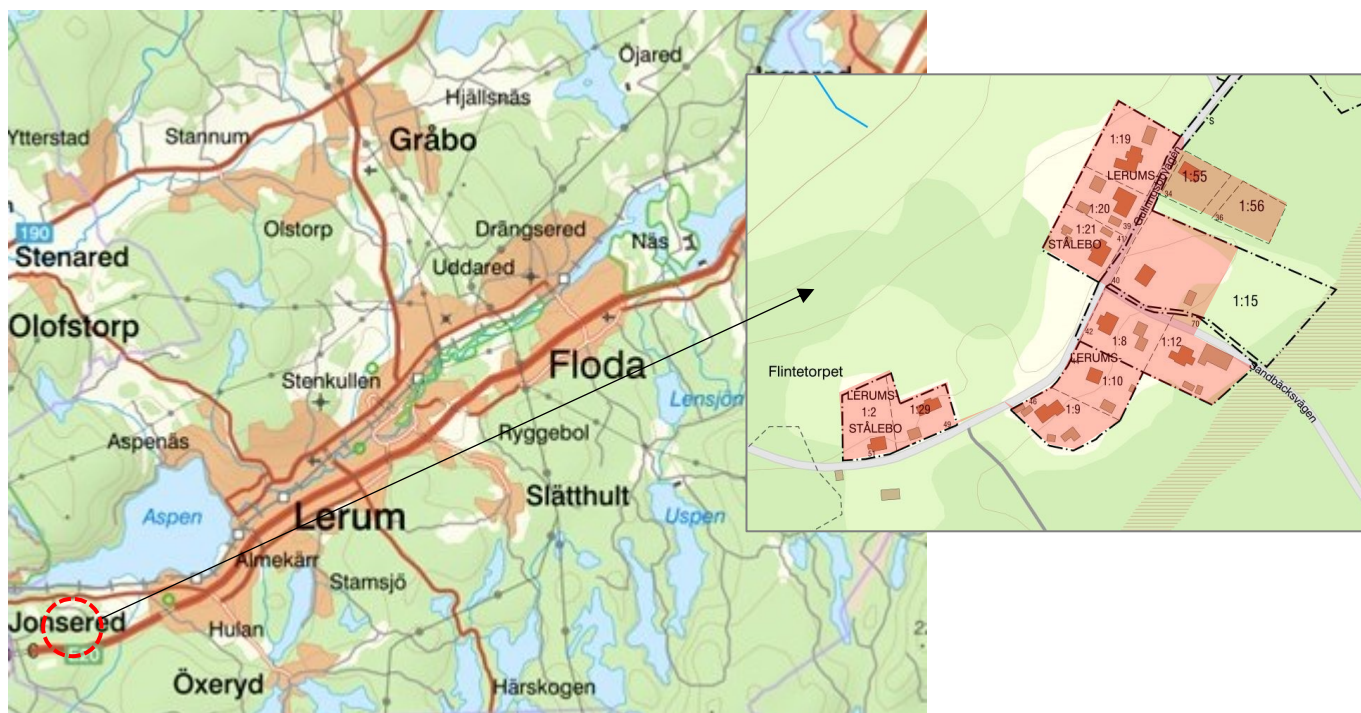
41. Vilhelmsberg



Området Vilhelmsberg består av ca 11 fastigheter, se figur ovan. Fastigheterna har enskilda avlopp. Området är inte detaljplanelagt. Senaste tillsynsår var 2020.

41. Vilhelmsberg		
Perspektiv	Bedömning	Kommentar
Antal fastigheter	Ca 11	Högt bebyggelsetryck
Riskbedömning hälsa	1	Väldigt liten risk pga risk för påverkan på ytvatten
Riskbedömning kväve (N)	0	Ingen risk
Riskbedömning fosfor (P)	0	Ingen risk
VA-försörjning	Enskilt VA-område	

42. Lerum-Stålebo



Området Lerum-Stålebo består av ca 12 fastigheter, se figur ovan. Fastigheterna har enskilda avlopp. Området är inte detaljplanelagt.

42. Lerum-Stålebo		
Perspektiv	Bedömning	Kommentar
Antal fastigheter	Ca 12	Högt bebyggelsetryck
Riskbedömning hälsa	0	Ingen risk
Riskbedömning kväve (N)	0	Ingen risk
Riskbedömning fosfor (P)	0	Ingen risk
VA-försörjning	Enskilt VA-område	

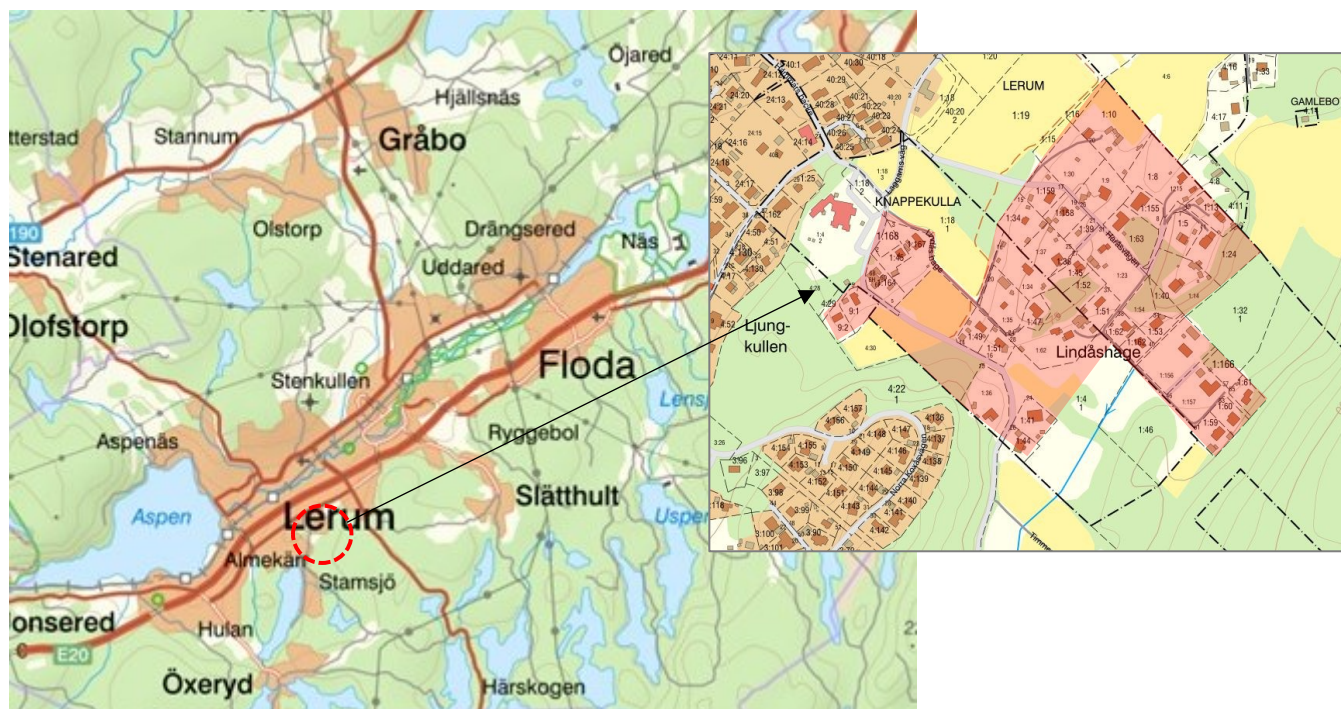
43. Boden



Området Boden består av ca 11 fastigheter, se figur ovan. Fastigheterna har enskilda avlopp. Området är inte detaljplanlagt.

43. Boden		
Perspektiv	Bedömning	Kommentar
Antal fastigheter	Ca 11	Mindre till medel bebyggelsetryck
Riskbedömning hälsa	4	Stor risk pga risk för påverkan på grund- och ytvatten
Riskbedömning kväve (N)	0	Ingen risk
Riskbedömning fosfor (P)	0	Ingen risk
VA-försörjning	VA-utredningsområde	Kommande VSO Mjörn

44. Lindåshage



Området Lindåshage består av ca 27 fastigheter, se figur ovan. Fastigheterna har enskilda avlopp.

Området ligger i anslutning till befintligt verksamhetsområde.

44. Lindåshage		
Perspektiv	Bedömning	Kommentar
Antal fastigheter	Ca 27	Högt bebyggelsetryck
Riskbedömning hälsa	1	Väldigt liten risk pga risk för påverkan på ytvatten
Riskbedömning kväve (N)	0	Ingen risk
Riskbedömning fosfor (P)	0	Ingen risk
VA-försörjning	VA-utbyggnadsområde	I anslutning till befintligt VO

45. Tolsjöhult



Området Tolsjöhult består av ca 42 fastigheter, se figur ovan. Fastigheterna har enskilda avlopp. Området är inte detaljplanlagt. Senaste tillsynsår var 2019.

45. Tolsjöhult		
Perspektiv	Bedömning	Kommentar
Antal fastigheter	Ca 42	Mindre till medel bebyggelsetryck
Riskbedömning hälsa	3	Risk pga påverkan på grundvatten
Riskbedömning kväve (N)	2	Liten risk pga risk för påverkan på enskild grundvattentäkt
Riskbedömning fosfor (P)	3	Risk pga påverkan på specifikt vatten och vatten inom DARO
VA-försörjning	VA-utredningsområde	Tillsynsår 2019

46. Rämånå



Området Dalen/Rämånå består av ca 18 fastigheter, se figur ovan. Fastigheterna har enskilda avlopp. Området är inte detaljplanelagt. Senaste tillsynsår var 2020.

46. Rämånå		
Perspektiv	Bedömning	Kommentar
Antal fastigheter	Ca 18	Mindre bebyggelsetryck
Riskbedömning hälsa	3	Risk för påverkan på grund- och ytvatten
Riskbedömning kväve (N)	0	Ingen risk
Riskbedömning fosfor (P)	0	Ingen risk
VA-försörjning	VA-utredningsområde	Kommande VSO Mjörn

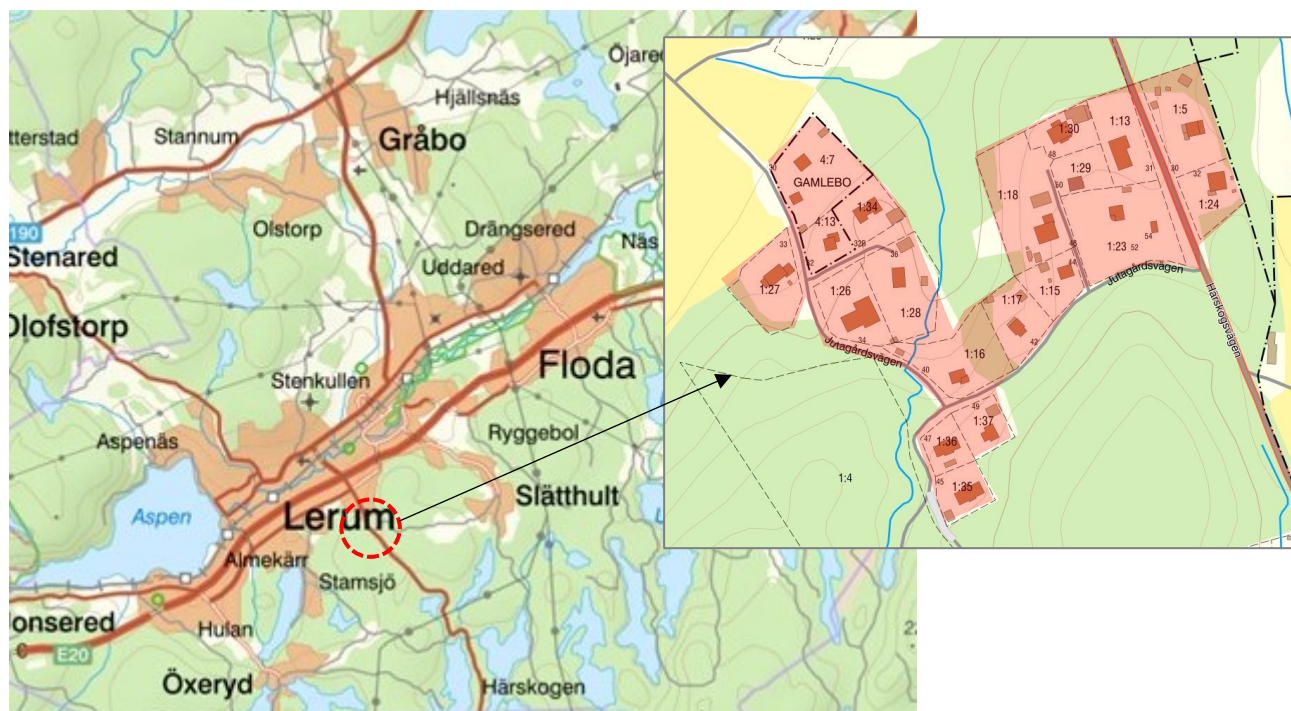
47. Ekarnas väg



Området Ekarnas väg består av ca 18 fastigheter, se figur ovan. Fastigheterna har enskilda avlopp. Området är inte detaljplanlagt. Senaste tillsynsår var 2018.

47. Ekarnas väg		
Perspektiv	Bedömning	Kommentar
Antal fastigheter	Ca 18	Mindre bebyggelsetryck
Riskbedömning hälsa	0	Ingen risk
Riskbedömning kväve (N)	0	Ingen risk
Riskbedömning fosfor (P)	0	Ingen risk
VA-försörjning	Enskilt VA-område	

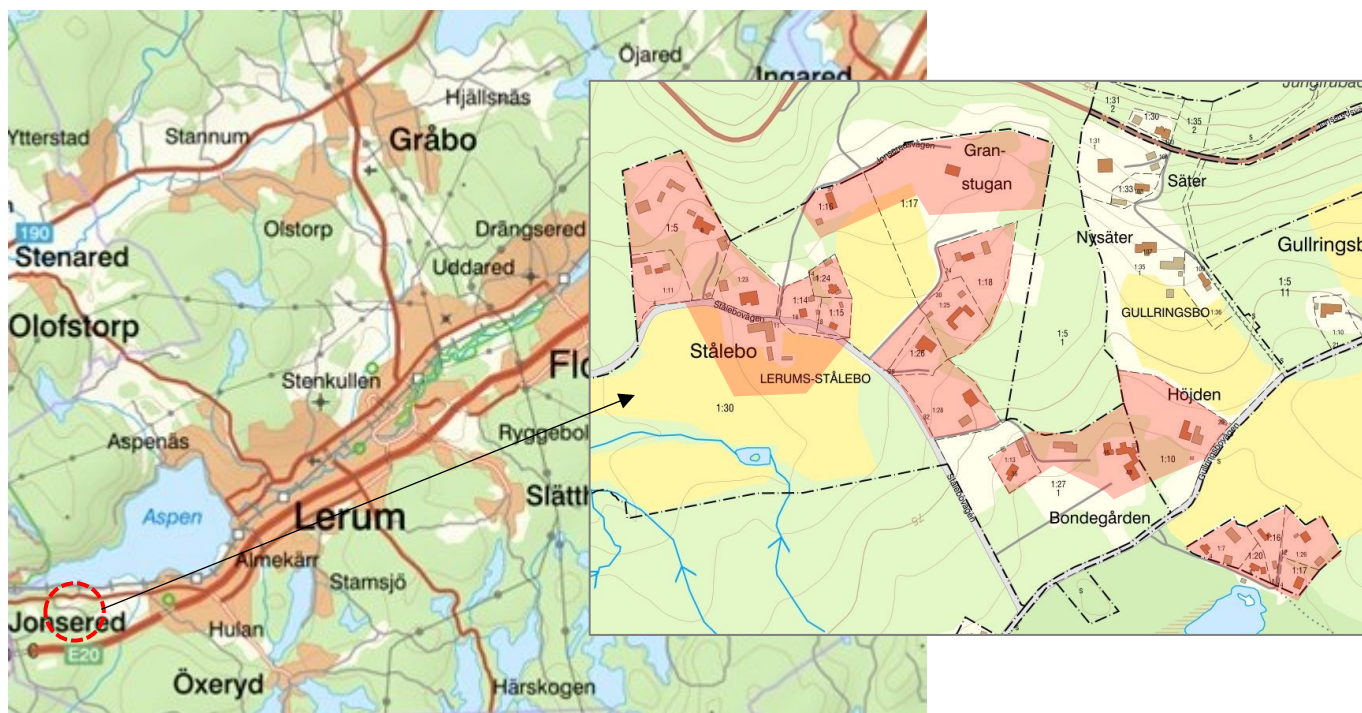
48. Härskogsvägen



Området Härskogsvägen består av ca 20 fastigheter, se figur ovan. Fastigheterna har enskilda avlopp. Området är inte detaljplanelagt. Senaste tillsynsår var 2018.

48. Härskogsvägen		
Perspektiv	Bedömning	Kommentar
Antal fastigheter	Ca 20	Högt bebyggelsetryck
Riskbedömning hälsa	0	Ingen risk
Riskbedömning kväve (N)	0	Ingen risk
Riskbedömning fosfor (P)	0	Ingen risk
VA-försörjning	Enskilt VA-område	

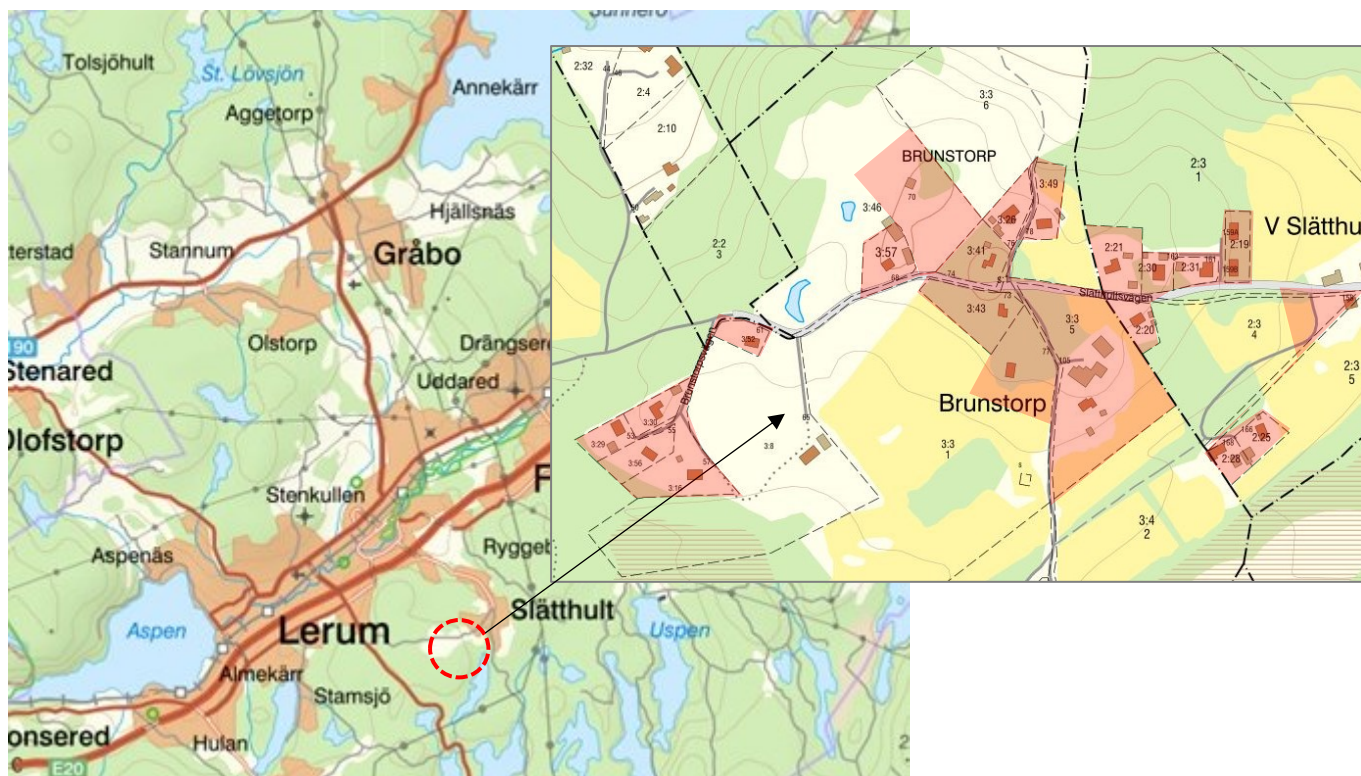
49. Stålebo



Området Stålebo består av ca 20 fastigheter, se figur ovan. Fastigheterna har enskilda avlopp. Området är inte detaljplanlagt.

49. Stålebo		
Perspektiv	Bedömning	Kommentar
Antal fastigheter	Ca 20	Mindre bebyggelsetryck
Riskbedömning hälsa	2	Liten risk pga risk för påverkan på grundvatten
Riskbedömning kväve (N)	0	Ingen risk
Riskbedömning fosfor (P)	0	Ingen risk
VA-försörjning	Enskilt VA-område	

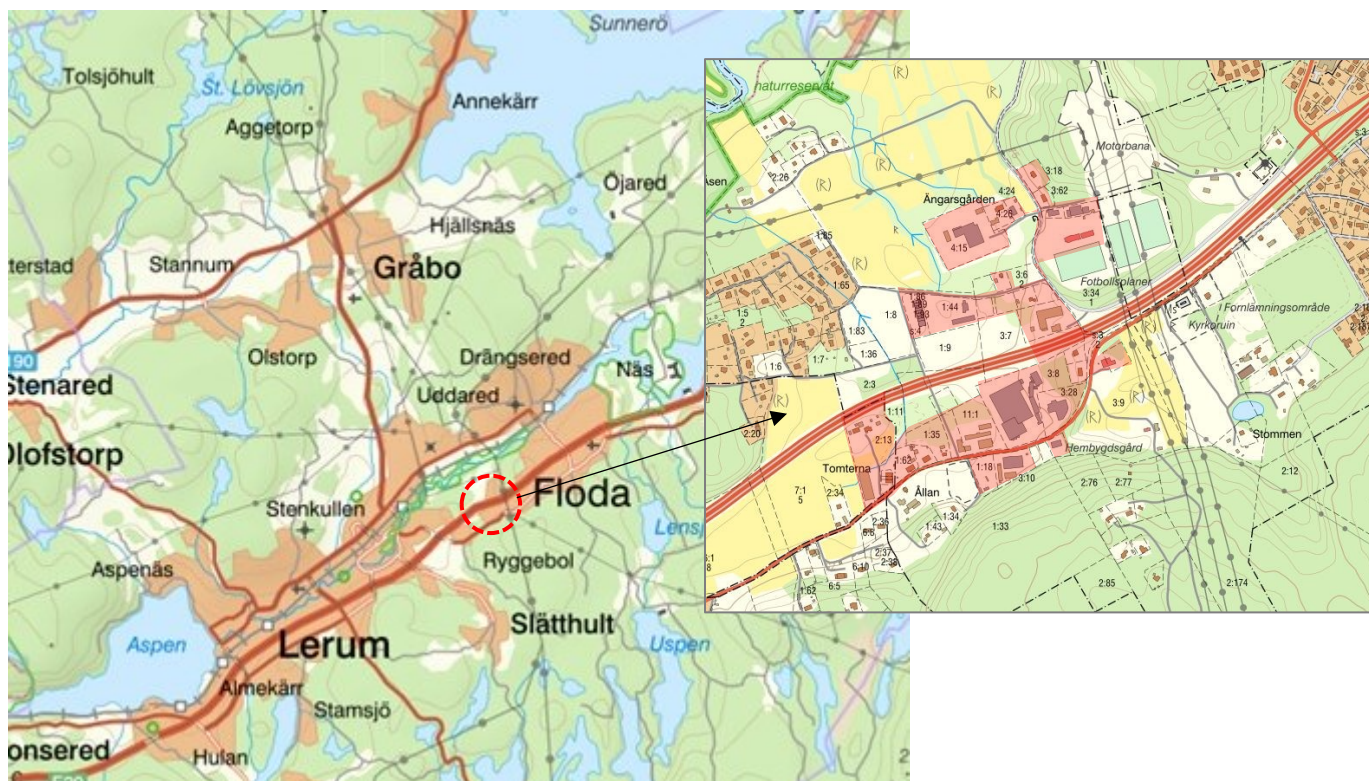
50. Brunstorp



Området Brunstorp består av ca 22 fastigheter, se figur ovan. Fastigheterna har enskilda avlopp. Området är inte detaljplanelagt.

50. Brunstorp		
Perspektiv	Bedömning	Kommentar
Antal fastigheter	Ca 22	Mindre bebyggelsestryck
Riskbedömning hälsa	3	Risk pga påverkan på grundvatten
Riskbedömning kväve (N)	0	Ingen risk
Riskbedömning fosfor (P)	0	Ingen risk
VA-försörjning	Enskilt VA-område	

51. Ryggebol industriområde



Området Ryggebol industriområde består av ca 35 fastigheter, se figur ovan. Fastigheterna har enskilda avlopp.

51. Ryggebol industriområde		
Perspektiv	Bedömning	Kommentar
Antal fastigheter	Ca 35	Högt bebyggelsetryck
Riskbedömning hälsa	0	Ingen risk
Riskbedömning kväve (N)	0	Ingen risk
Riskbedömning fosfor (P)	0	Ingen risk
VA-försörjning	VA-utbyggnadsområde	

52. Gallvik



Området Gallvik består av ca 30 fastigheter, se figur ovan. Fastigheterna har enskilda avlopp. Området är inte detaljplanelagt.

52. Gallvik		
Perspektiv	Bedömning	Kommentar
Antal fastigheter	Ca 30	Mindre bebyggelsestryck
Riskbedömning hälsa	4	Stor risk pga risk för påverkan på grund- och ytvatten
Riskbedömning kväve (N)	2	Liten risk pga risk för påverkan på enskild grundvattentäkt
Riskbedömning fosfor (P)	0	Ingen risk
VA-försörjning	VA-utredningsområde	Kommande VSO Mjörn