



Lerums
kommun

Föreskrifter om avfallshantering i Lerums kommun

KF §109 2025-11-20

Datum för fastställande	2025-02-27
Diarienummer	KS 25:56 §6
Beslutsinstans	Kommunfullmäktige
Typ av styrdokument	Föreskrift
Dokumentansvarig	Sektor Samhällsbyggnad
Datum för revidering	2025-11-20
Giltighetstid	Tills vidare

Föreskrift

Diarienummer SBN24.457

Innehåll

1	Hur förhåller sig det styrande dokumentet till Agenda 2030?.....	4
2	Inledande bestämmelser.....	5
2.1	Bemyndigande	5
2.2	Definitioner.....	5
2.3	Målsättning	8
2.4	Kommunens ansvar för avfallshantering, tillsyn och information	8
2.5	Producenternas ansvar	8
2.6	Betalning och information	9
3	SORTERING OCH ÖVERLÄMNING AV AVFALL UNDER KOMMUNALT ANSVAR	10
3.1	Sortering av avfall.....	10
3.2	Skyldighet att överlämna avfall under kommunalt ansvar	11
3.3	Emballering av avfall under kommunalt ansvar samt placering av behållare	12
4	ANLÄGGANDE, UNDERHÅLL OCH SKÖTSEL AV BEHÅLLARE OCH ANNAN UTRUSTNING.....	13
4.1	Anskaffande och ägande.....	13
4.2	Anläggande	13
4.3	Rengöring och tillsyn.....	14
4.4	Åtgärder inför tömning av avfall/material som lämnas i kärl eller säck	14
4.5	Åtgärder inför tömning av avfall/material från enskilda avloppsanläggningar och fettavskiljare	15
4.6	Tömnings- och transportvägar	16
4.7	Tömningsområde och tömningsintervall	16
4.8	Avvikelse från ordinarie tömning.....	17
4.9	Åtgärder om föreskrift inte följs.	17
5	SÄRSKILT OM AVFALL UNDER KOMMUNALT ANSVAR FRÅN VERKSAMHETER	18
6	ÅTERVINNINGSCENTRAL	19
7	ANNAT AVFALL ÄN AVFALL UNDER KOMMUNALT ANSVAR FRÅN VERKSAMHETER	20
7.1	Uppgiftsskyldighet.....	20
7.1.1	Uppgiftsskyldighet	20
7.1.2	Avfall i verksamheter	20
7.1.3	Farligt avfall	20
7.1.4	Förpackningar och tidningar.....	20
7.1.5	Bygg och rivningsavfall	20
7.1.6	Djurkadaver och annat animaliskt avfall	21

Föreskrift

Diarienummer SBN24.457

7.1.7	Skärande, stickande och smittförande avfall	21
8	UNDANTAG.....	22
8.1	Handläggning av anmälnings- och ansökningsärenden.....	22
8.2	Kompostering, annan återvinning eller bortskaffande av visst avfall under kommunalt ansvar.....	22
8.2.1	Glesare tömningsintervall.....	23
8.3	Gemensam avfallslösning	24
8.4	Uppehåll i tömning	24
8.5	Eget omhändertagande och befrielse från skyldigheten att överlämna avfall under kommunalt ansvar till kommunen	25
8.6	Anmälan avseende insamling av förpackningsavfall för samlokaliserade verksamheter.....	25
8.7	IKRAFTTRÄDANDE	25
9	BILAGA 1 SORTERINGSGUIDE	26
10	BILAGA 2. TÖMNINGSENTERVALL	36
11	BILAGA 3. ANVISNINGAR FÖR UPPSTÄLLNINGSPLOTS PÅ TÖMNINGSDAGEN, KÄRLPLACERING OCH DRAGVÄG AV AVFALLSBEHÅLLARE	37
12	BILAGA 4. ANVISNINGAR FÖR UTFORMNING AV AVFALLSUTRYMME OCH GEMENSAM FÖRVARINGSPLATS	39
13	BILAGA 5. KRAV PÅ VÄGAR FÖR TÖMNINGSFORDON.....	41
14	BILAGA 6. FÖRKLARANDE BILDER	43
14.1	Exempel på vändplatser för tömningsfordon.....	43
14.2	Exempel på parkeringsficka för uppställning av avfallsfordon	44
14.3	Tömningsfordon framkomlighet på vägen	45
14.4	Förslag på utformning av avfallsutrymme.....	46
15	BILAGA 7. INFORMATION – TÖMNING AV ENSKILDA AVLOPP	47
15.1	Arbetsmiljö vid slamtömning	47
15.2	Slanglängder	47

Föreskrift

Diarienummer SBN24.457

1 Hur förhåller sig det styrande dokumentet till Agenda 2030?

Kommunfullmäktige beslutade den 18 mars 2021, §29, att Lerums kommun använder Agenda 2030 som språk, verktyg och ramverk för prioritering i budget, verksamhetsplan och annan styrning.

Föreskrifter om avfallshantering i Lerums kommun bidrar till målen i Agenda 2030 på följande sätt:



Mål 12

Hållbar konsumtion och produktion

Säkerställa hållbara konsumtions- och produktionsmönster.

Kommentar: Föreskrifterna bidrar till mål 12 genom att verka för minskat matsvinn, minskade avfallsmängder samt ökad återanvändning



Mål 11

Hållbara städer och samhällen

Göra städer och bosättningar inkluderande, säkra, motståndskraftiga och hållbara.

Kommentar: Föreskrifterna bidrar till mål 11 genom att minska städernas miljöpåverkan via bland annat fastighetsnära insamling av förpackningar.



Mål 13

Bekämpa klimatförändringarna

Vidta omedelbara åtgärder för att bekämpa klimatförändringarna och dess konsekvenser.

Kommentar: Föreskrifterna bidrar till klimatmål 13 genom att arbeta för minskade mängder avfall och ökad andel till återanvändning. När avfall minskar, minskar också påverkan på klimat och miljö.



Mål 15

Ekosystem och biologisk mångfald

För ett hållbart nyttjande av landsbaserade ekosystem, hållbart bruka skogar, bekämpa ökenspridning, hejda och vrida tillbaka markförstörelsen samt hejda förlusten av biologisk mångfald.

Kommentar: Föreskrifterna bidrar till mål 15 genom att förhindra spridning av invasiva främmande arter.

Föreskrift

Diarienummer SBN24.457

2 Inledande bestämmelser

1 § Enligt miljöbalken ska varje kommun ha en renhållningsordning. Renhållningsordningen består av två dokument; avfallsföreskrifter och avfallsplan. Av avfallsföreskrifterna framgår vilka skyldigheter och vilket ansvar som vilar på olika aktörer. Renhållningsordningen är kommunens verktyg för att styra avfallshanteringen och en rättslig grund i det dagliga arbetet. samt vid tvister etcetera.

2.1 Bemyndigande

2 § Med stöd av 15 kap. 38, 39 och 41 §§ miljöbalken (1998:808) och 9 kap. 1–2 § samt 4 kap 14 § avfallsförordningen (2020:614) meddelar kommunfullmäktige dessa föreskrifter för avfallshantering i Lerums kommun.

2.2 Definitioner

3 § Följande termer och begrepp används i dessa föreskrifter med de betydelser som anges här:

1.Kommunalt avfall avses detsamma som i 15 kap. 3 § miljöbalken, det vill säga avfall som kommer från hushåll och sådant avfall från andra källor som till sin art och sammansättning liknar avfall från hushåll, med undantag för vad som anges i Miljöbalken 15 kap. 3 § 1–6 punkterna.

A-K nedan definierar kategorier av avfall under kommunalt ansvar:

A. Brännbart restavfall Med detta avfall avses det avfall som kvarstår när matavfall, farligt avfall, förpackningar, returpapper, elavfall och annat avfall som omfattas av producentansvar har sorterats ut.

B. Grovavfall avses avfall under kommunalt ansvar som är så tungt eller skrymmande eller har egenskaper som gör att det inte är lämpligt att samla in i säck eller kärl.

C. Trädgårdsavfall avses sådant biologiskt nedbrytbart trädgårdsavfall i enlighet med definitionen i 1 kap. 5 § 1 punkten avfallsförordningen (2020:614) som uppstår vid normalt nyttjande av trädgård vid bostadshus.

D. Farligt avfall avses avfall som i bilaga 3 avfallsförordningen (2020:614) beskrivs med en avfallskod markerad med en asterisk (*)

E. Konsumentelavfall avses detsamma som i 13 § förordningen (2014:1075) om producentansvar för elutrustning.

F. Före detta livsmedel avses butiksavfall av animaliskt ursprung enligt förordningarna 1069/2009/EG och 142/2011/ EU.

Föreskrift

Diarienummer SBN24.457

- G. Matavfall** avses allt biologiskt nedbrytbart avfall som uppkommer i och med livsmedelshanteringen i hushåll, restauranger, storkök, butiker och liknande och som skulle kunna, eller har kunnat, användas som livsmedel och som utgör avfall under kommunalt ansvar. I begreppet matavfall som utgör avfall under kommunalt ansvar ingår också avfall som hålls ut i vasken (flytande livsmedel såsom mjölk eller livsmedel som sköljs ur förpackningar) i de fall detta samlas upp i slutna tankar. Förutom detta ingår också skal, ben och liknande som visserligen inte är mat men ändå intimt förknippat med mat. Butiksavfall av animaliskt ursprung utgör dock före detta livsmedel i enlighet med punkten (F) ovan.
- H. Slam** avses avfall från enskilda avloppsanläggningar. Även om avfall från septiktankar och avloppsrening inte är kommunalt avfall har kommunen enligt 15 kap 20 § miljöbalken ansvar för att behandla och borttransportera vissa avloppsfraktioner.
- I. Fett** från restauranger och storkök menas använd frityrolja och annat spillfett som hämtas i behållare eller via fettavskiljare. Fett från hushåll ingår också.
- J. Bygg- och rivningsavfall** avses i enlighet med 15 kap. 8 § miljöbalken avfall från bygg- och rivningsarbeten.
- K. Bygg- och rivningsavfall som inte producerats i en yrkesmässig verksamhet** avses detsamma som i 15 kap. 20 § 4 punkten miljöbalken.
- 2. Fastighetsinnehavare** avses den som är fastighetsinnehavare eller den som enligt 1 kap. 5 § fastighetstaxeringslagen (1979:1152) ska anses som fastighetsinnehavare.
- 3. Nyttjanderättshavare** avses den som, utan att omfattas av begreppet fastighetsinnehavare, har rätt att bruka eller nyttja fastighet.
- 4. Den avfallsansvariga nämnden** avses kommunens samhällsbyggnadsnämnd.
- 5. Den tillsynsansvariga nämnden** avses kommunens miljö- och byggnadsnämnd

Föreskrift

Diarienummer

SBN24.457

- 6. Behållare** avses kärl, container, bottentömmande behållare, säck, fettavskiljare eller annan anordning för uppsamling av kommunalt avfall under kommunalt ansvar.
- 7. Enskilda avloppsanläggningar** avses slutna tankar, fettavskiljare, slamavskiljare, fosforfällor, minireningsverk och andra motsvarande anläggningar som är dimensionerade för högst 25 personekvivalenter om anläggningen endast används för
- a) hushållspillvatten eller spillvatten som till sin art och sammansättning liknar hushållspillvatten och,
 - b) latrin från torrtoaletter och andra jämförbara lösningar.
- 8. Avfallstaxa** är den avgift som abonnenten betalar som bekostar bland annat tömning av avfall, tömning av enskilda avlopp, drift av återvinningscentral, behandling av avfall, information och kundservice.
- 9. Hemsortering** fastighetsnära insamlingssystem via fyrfackskärl
- 10. Dragväg** är väg mellan kärl och hämtningsfordonets uppställningsplats, det vill säga där personalen drar eller skjuter kärl benämns som dragväg.
- 11. Transportväg** Transportväg är den väg i anslutning till uppställningsplats där fordon för hämtning av avfall måste köra för att komma intill och hämta avfallet.

För definitioner av andra termer och begrepp som används i dessa föreskrifter hänvisas till 15 kap. miljöbalken och till avfallsförordningen.

Föreskrift

Diarienummer SBN24.457

2.3 Målsättning

Målsättningen i kommunen är att allt avfall som uppkommer ska behandlas i följande prioritetsordning i enlighet med EU:s avfallshierarki:

1. Förebyggande
2. Återanvändning
3. Materialåtervinning
4. Energiutvinning
5. Bortskaffande

Vidare är målsättningen att leva upp till en hållbar och säker avfallshantering. Sorteringen ska så långt som möjligt ske vid källan och alltid ske enligt de sorteringsföreskrifter som finns i bilaga 1 och andra anvisningar som kommunen ger. Lerums kommuns målsättning är också att personalen på Lerums kommun och hos utsedd entreprenör som utför arbete för kommunens räkning inte ska behöva utsättas för risk för att drabbas av ohälsa och olycksfall. Detta medför att krav med stöd av arbetsmiljölagen med tillhörande föreskrifter samt Arbetsmiljöverkets lagar och regler kan ställas mot placering av avfallsutrymme och avfallsbehållare samt på avfallsutrymmens, förvaringsplatsers, bilvägars och dragvägars utformning etcetera

2.4 Kommunens ansvar för avfallshantering, tillsyn och information

4 § Den avfallsansvariga nämnden har verksamhetsansvar, enligt 15 kap. 20 § miljöbalken, för hanteringen av avfall under kommunalt ansvar i kommunen. Om inte annat anges i dessa föreskrifter eller i kommunens beslut om auktorisation eller dispens, ska all borttransport och vidare hantering av avfall under kommunalt ansvar utföras av kommunens avfallsorganisation (renhållaren) eller, den som kommunens avfallsorganisation för ändamålet anlitar eller kommunen samverkar med, i dessa föreskrifter benämnd renhållarens utförare.

Tillsynen över avfallshanteringen enligt 15 kap. miljöbalken och enligt föreskrifter meddelade med stöd av miljöbalken utförs av den tillsynsansvariga nämnden.

5 § Kommunen informerar hushållen om krav och hantering avseende förpackningar, returpapper och konsumentavfall i enlighet med gällande producentansvar samt information till hushållen om avfallsförebyggande åtgärder.

6 § Avfallsföreskrifterna ska beaktas i alla skeden av samhällsplaneringsprocessen.

2.5 Producenternas ansvar

Producentansvaret regleras i förordningar om producentansvar (2018:1463, 2018:1462, 1994:1236, 2000:208, 2014:1075, 2007:185, 2008:834, 2009:1031), meddelade med stöd av miljöbalken.

Föreskrift

Diarienummer SBN24.457

- Förordning om producentansvar för returpapper SFS (2018:1463)
- Förordning om producentansvar för förpackningar SFS (2018:1462) 1
- Förordning om producentansvar för däck SFS (1994:1236)
- Förordning om producentansvar för glödlampor och vissa belysningsarmaturer SFS (2000:208)
- Förordning om producentansvar för elutrustning (2014:1075)
- Förordning om producentansvar för bilar SFS (2007:185)
- Förordning om batterier SFS (2008:834)
- Förordning om producentansvar för läkemedel SFS (2009:1031) Den som yrkesmässigt tillverkar, till Sverige för in eller säljer en förpackning eller en vara som är innesluten i en sådan förpackning, ska på begäran av tillsynsansvarig nämnd lämna de uppgifter i fråga om förpackningsavfallets art, sammansättning, mängd och hantering som behövs som underlag för kommunens renhållningsordning.

2.6 Betalning och information

7 § Avgift ska betalas för den insamling, transport, återvinning och bortskaffande av avfall som utförs genom kommunens försorg och i enlighet med föreskrifter som kommunen har antagit med stöd av 27 kap. 4 § miljöbalken. Vid uthyrning av lokaler för verksamhets- eller boendesyfte anses fastighetsinnehavare ha rådighet över uppkommet avfall.

8 § Fastighetsinnehavare och nyttjanderättshavare är skyldiga att i behövlig omfattning informera den eller de som bor på eller är verksamma inom fastigheten om gällande regler för avfallshantering.

9 § Avfallsavgiften ska betalas av fastighetsinnehavaren. Med nyttjanderättshavarens medgivande och kommunens godkännande, kan dock fakturan ställas till nyttjanderättshavaren men fastighetsinnehavaren är ansvarig för betalningen.

När det finns en förening, till exempel en samfällighetsförening med ansvar för avfallshanteringen debiteras föreningen för aktuella avgifter i enlighet med gällande avfallstaxa. När det inte finns någon förening kan en gemensam avfallslösning för småhus skapas efter överenskommelse med den avfallsansvariga nämnden.

Föreskrift

Diarienummer SBN24.457

3 SORTERING OCH ÖVERLÄMNING AV AVFALL UNDER KOMMUNALT ANSVAR

3.1 Sortering av avfall

10 § Fastighetsinnehavare eller nyttjanderättshavare ska sortera ut avfallsslag i enlighet med bilaga 1 och hålla det skilt från annat avfall.

10 a § Förpackningsavfall i form av

1. papper och kartong,
2. plast
3. metall,
4. färgat glas,
5. ofärgat glas,
6. trä, och
7. material som inte avses i 1-6 (övrigt förpackningsmaterial)

ska enligt 3 kap. 4 § avfallsförordningen (2020:614) sorteras ut från annat avfall.

Hushåll ska lämna utsorterade förpackningar enligt 1-7 till ett insamlingssystem som kommunens eller kommunens utförare tillhandahåller.

Hushåll ska sortera ut skrymmande förpackningsavfall från annat avfall under kommunalt ansvar och från förpackningsavfall enligt punkterna 1-7 och lämna det till ett insamlingssystem som kommunen eller kommunens utförare tillhandahåller.

Plastflaskor och metallburkar som är avsedda för ett retursystem enligt 4 kap. 3 § förordningen (2022:1274) om producentansvar för förpackningar ska lämnas till retursystemet.

Av 3 kap. 4 a § avfallsförordningen (2020:614) framgår att den som har en förpackning som innehåller avfall ska se till att förpackningen skiljs från innehållet. Detta gäller dock inte en förpackning som innehåller farligt avfall eller läkemedelsavfall, om förpackningen underlättar den praktiska hanteringen av avfallet. Förpackning som innehåller farligt avfall eller rester av farligt avfall ska i stället hanteras som farligt avfall enligt 3 kap. 11 a § avfallsförordningen (2020:614).

Hushåll ska lämna förpackning som innehåller läkemedelsavfall som inte är farligt avfall till apotek i enlighet med förordning (2009:1031) om producentansvar för läkemedel.

10 b § Returpapper ska enligt 3 kap. 3 § avfallsförordningen (2020:614) sorteras ut separat och lämnas till ett insamlingssystem som kommunen eller kommunens utförare tillhandahåller.

10 c § Avfall i form av invasiva växter ska sorteras ut och hållas skilt från annat avfall och sorteras ut från annat biologiskt avfall samt hanteras i enlighet med sorteringsanvisningarna till avfallsföreskrifterna.

Föreskrift

Diarienummer SBN24.457

10 d § Ytterligare föreskrifter om sortering återfinns i bilaga 1.

11 § Fastighetsinnehavare ska säkerställa möjligheter att sortera ut och hålla åtskilda de avfallsfraktioner som enligt dessa föreskrifter ska överlämnas till avfallshämtaren för borttransport.

12 § Matavfallskvarn kopplad till kommunala avloppsnätet är inte tillåtet.

13 § Avfall som produceras vid bygg- och rivningsarbeten i hushållen hämtas antingen i säck eller via container efter beställning i enlighet med kommunens avfallstaxa.

14 § Återanvändning av bygg och rivningsavfall ska främjas. De bygg och rivningsavfall som inte kan återanvändas ska sorteras i enlighet med bilaga 1.

För bygg och rivningsavfall i yrkesmässig verksamhet ska återanvändning främjas i enlighet med Plan- och bygglagen (2010:900) 10 kap 6 och 11 §§.

15 § Vid beslut om utvidgning och/eller förändring av producentansvaret ska även detta avfall sorteras ut separat och lämnas som producenterna och kommunen anvisar.

16 § Fastighetsinnehavare ska säkerställa möjligheter för nyttjanderättshavare, hushåll och andra som nyttjar fastigheten att sortera ut och hålla åtskilda de avfallsfraktioner som enligt dessa föreskrifter ska överlämnas till renhållaren eller renhållarens utförare för borttransport.

3.2 Skyldighet att överlämna avfall under kommunalt ansvar

17 § a) Avfall under kommunalt ansvar ska lämnas till avfallshämtaren om inte annat sägs i dessa föreskrifter. Utsorterade avfallslag hämtas vid fastigheten, vid överenskommen eller anvisad plats. Det utsorterade avfallet ska transporteras bort så ofta att olägenhet för människors hälsa och miljön inte uppstår. Tömningsintervall och storlek på behållare ska motsvara behovet av borttransport av avfall under kommunalt ansvar från fastigheten.

Fastighetsinnehavare och nyttjanderättshavare ska upplysa avfallsansvarig nämnd om ändrade förhållanden av betydelse för avfallshanteringen för fastigheten.

Fastighetsinnehavaren är ansvarig för att transportera och lämna till exempel grovavfall, farligt avfall eller avfall med producentansvar som inte hämtas fastighetsnära av kommunen, till återvinningscentral, återvinningsstation eller annan samlingsplats.

Textilavfall som uppkommer i en verksamhet som samlar in och sorterar textil till återanvändning, kan transporteras och behandlas av annan än renhållaren eller renhållarens utförare om det kan förberedas för återanvändning.

Avfallslämnaren ska kunna redogöra för mängder och behandling till renhållaren.

Kommunen har ansvar för att borttransportera och behandla avloppsfraktioner och fett från enskilda anläggningar även om detta avfall inte är ett kommunalt avfall.

Föreskrift

Diarienummer SBN24.457

b) Grovavfall, trädgårds- och parkavfall, farligt avfall, bygg- och rivningsavfall samt annat avfall under kommunalt ansvar som markerats i bilaga 1, får lämnas till annan än kommunen eller kommunens utförare, för borttransport till den eller de platser i kommunen där kommunen tar emot sådant avfall.

Yrkesmässiga utförare får dock endast anlitas av yrkesmässig verksamhet för avfall som uppstått i den egna verksamheten.

Enligt 5 kap. 18 § avfallsförordningen (2020:614) ska yrkesmässig verksamhet som lämnar avfallet till någon annan än kommunen eller de som kommunen anlitat, kontrollera att den som tar emot avfallet har gjort de anmälningar eller har de tillstånd som krävs för hanteringen.

Vid yrkesmässig transport av farligt avfall inklusive elavfall, ska även upprättas transportdokument och utföras den anteckning och rapportering som krävs enligt 6 kap. avfallsförordningen.

18 § Fastighetsinnehavare ska i rimlig tid teckna abonnemang på avfallstjänster hos den avfallsansvariga nämnden. Abonnemang ska tecknas i sådan omfattning att de mängderna avfall som uppstår på fastigheten kan tas om hand enligt dessa föreskrifter. Avfallsansvarig nämnd har rätt att i det enskilda fallet avgöra vilken typ, storlek och placering av behållare som är lämplig.

19 § Fastighetsinnehavare är skyldig att anmäla fastighetsinnehavarebyte hos den avfallsansvariga nämnden minst 14 dagar innan ägarbytet träder i kraft.

3.3 Emballering av avfall under kommunalt ansvar samt placering av behållare

20 § I behållare och utrymme för sortering får endast sådant avfall/material läggas för vilket behållaren och utrymmet är avsedd. Närmare krav på emballering med mera framgår av bilaga 1. Glödande avfall får inte lämnas till kommunens avfallshantering.

21 § Matavfall ska läggas i papperspåse som är godkänd av kommunen.

22 § Kommunen tillhandahåller papperspåsar för matavfall via avfallshämtaren. För mer information se kommunens hemsida lerum.se.

Föreskrift

Diarienummer SBN24.457

4 ANLÄGGANDE, UNDERHÅLL OCH SKÖTSEL AV BEHÅLLARE OCH ANNAN UTRUSTNING

4.1 Anskaffande och ägande

- 23 § Kärll, säckar och containers ägs av kommunen och tillhandahålls av avfallshämtaren. Fastighetsinnehavare ansvarar för de avfallsbehållare som tillhandahålls av kommunen och ska hantera dessa varsamt. Det är inte tillåtet att ändra fackindelningen på fyrfackskärll eller att ta ur insatserna för att ge mer plats åt annan fraktion. Vid vårdslös hantering, ändrad fackindelning, förlust av kärll eller om insatsen är borttagen från kärll har kommunen rätt till ersättning enligt gällande avfallstaxa.
- 24 § Vid vårdslös hantering eller förlust av kärll har kommunen rätt till ersättning enligt gällande avfallstaxa.
- 25 § Bottentömmande behållare, enskilda avloppsanläggningar, fettavskiljare och tank för matavfall anskaffas och installeras av fastighetsinnehavaren.
- 26 § Ägare av behållare ansvarar för märkning, reparation och, vid behov, utbyte av behållare. När avfallshämtaren ska utföra sådant underhåll ska behållaren vara tillgänglig. Märkning ska ske enligt anvisning från avfallshämtaren.
- 27 § Fastighetsinnehavaren ansvarar för och bekostar installation och underhåll av övriga inom fastigheten förekommande anordningar och utrymmen för avfallshantering och återvinning.

4.2 Anläggande

- 28 § Vid anläggande av enskilda avloppsanläggningar, fettavskiljare eller tank för matavfall ska inte avstånd mellan uppställningsplats för slambil och anslutningspunkt för tömning överstiga 10 meter såvida inte särskilda skäl föreligger vilka ska godkännas av den avfallsansvariga nämnden. För godkända slanglängder över 10 m utgår avgift enligt gällande avfallstaxa.
- 29 § Om avståndet vid befintliga anläggningar är längre än 10 meter bör fastighetsinnehavare anordna en teknisk lösning som till exempel nedgrävning av permanent slang/rör med anslutningar som är synliga. Se exempel i bilaga 7. Alternativt så kan fastighetsinnehavare betala för extra slanglängd enligt gällande avfallstaxa.
- Anslutningar för sugslang till avloppsanläggning, fettavskiljare och fosforfilter ska vara av typ som kommunen anvisat.
- 30 § Höjdskillnaden mellan fordonets uppställningsplats och botten på anläggningen ska vara mindre än 5 meter, om inte särskilda skäl föreligger vilka ska godkännas av den avfallsansvariga nämnden.

Föreskrift

Diarienummer SBN24.457

- 31 § Vid installation av botten tömmande behållare ska anläggningen utformas så att den är åtkomlig för fordon utrustat med kran.
- 32 § Anläggning som kräver byte av filtermaterial ska anläggas så att den är åtkomlig för tömningsfordon. Anläggningar där tömning av filtermaterial ska ske i filterkassett eller säck ska anläggas så att tömning med fordon utrustat med kran kan utföras.
- 33 § Anläggande ska ske så att avståndet mellan kranfordonets uppställningsplats och filterkassett eller säck inte överskrider 10 meter för filterkassett eller storsäck som väger högst 500 kilogram om inte särskilda skäl föreligger. För filterkassett eller säck över 500 kilogram får inte avståndet överstiga 5 meter. Den fria höjden ska alltid vara 7 meter.
- 34 § Anläggningar som töms mer sällan än var 5:e år ingår inte i kommunala avfallsansvaret.
- 35 § Vid installation och anläggande av enskilda avloppsanläggningar, fettavskiljare, tank för matavfall eller anläggning som kräver byte av filtermaterial ska hänsyn tas till vad som utgör en god arbetsmiljö vid tömning av avfall från anläggningen.

4.3 Rengöring och tillsyn

- 36 § Fastighetsinnehavaren har ansvar för rengöring och tillsyn av behållare samt anläggning.
- 37 § Fastighetsinnehavare ansvarar för att behållare, avfallsutrymme och uppställningsplats rengörs i sådan omfattning att olägenhet för människor och miljö inte uppkommer.

Behållare och anläggningar ska ges regelbunden service för att förebygga störningar i anordningens funktion och olägenhet såsom buller, lukt och dylikt.

Såväl behållare som inom fastigheten förekommande anläggningar, anordningar och utrymmen för avfallshantering ska skötas så att kraven på god arbetsmiljö uppfylls och risken för olycksfall minimeras.

4.4 Åtgärder inför tömning av avfall/material som lämnas i kärl eller säck

- 38 § Behållare får inte fyllas mer än att den kan stängas. Den får inte heller vara så tung att det blir uppenbara svårigheter att flytta den eller att arbetsmiljökrav inte kan tillgodoses. Behållare bör vara fri från snö och is vid tömningstillfället.
- 39 § Behållare ska vara uppställda så att hantering med den utrustning som används i kommunens insamlingsystem kan ske och att tömning underlättas. Kärl ska placeras

Föreskrift

Diarienummer SBN24.457

och vändas så att de kan hämtas med baklastande tömningsfordon.

- 40 § Avfallshämtaren ska ha tillträde till de utrymmen i fastigheten där arbetet ska utföras. Nycklar, portkoder och dylikt ska tillhandahållas till avfallshämtaren. Ändringar ska utan anmaning meddelas avfallshämtaren.

4.5 Åtgärder inför tömning av avfall/material från enskilda avloppsanläggningar och fettavskiljare

- 41 § Det åligger fastighetsinnehavaren eller nyttjanderättshavaren att inför tömningstillfället placera storsäck, filterkasett eller annan flyttbar behållare som ska tömmas med fordon utrustat med kran, inom längsta tillåtna avstånd enligt dessa föreskrifter.

Inför tömning ska fastighetsinnehavaren eller nyttjanderättshavaren förbereda anläggningen så att tömning kan ske med det fordon som används.

- 42 § Enskilda avloppsanläggningar, fettavskiljare och tankar för matavfall ska vara lättillgängliga för tömning. Lock eller manlucka som öppnas manuellt får inte vara övertäckt eller fastfruset när tömning ska ske. Lock eller manlucka får väga högst 15 kilogram om inte särskilda skäl föreligger. Om brunnen eller tanken öppnas genom att locket kan dras åt sidan får locket väga högst 35 kilogram, om inte särskilda skäl föreligger.

Anläggningen ska vara tillsluten på ett barnsäkert sätt och försedd med de säkerhetsanordningar som behövs med hänsyn till anläggningens beskaffenhet och belägenhet.

Avstånd mellan uppställningsplats för slambil och slambrunn får vid tömning inte överstiga 10 meter om inte särskilda skäl föreligger.

- 43 § Tydliga instruktioner som behövs i samband med tömning ska tillhandahållas av fastighetsinnehavaren och nyttjanderättshavaren i god tid innan tömning och ska finnas tillgängliga i direkt anslutning till anläggningen. När anläggningen är belägen utanför fastigheten ska den vara markerad med skylt som anger till vilken/vilka fastighet/er anläggningen tillhör.

Fastighetsinnehavaren är skyldig att vidta erforderliga åtgärder för att skydda sin anläggning från skador vid tömning.

- 44 § Filtermaterial i lösvikt ska vara sugbart, i förekommande fall efter vattentillförsel. Efter tömning av uttjänt filtermaterial från fosforfällor ska nytt filtermaterial tillföras anläggningen genom fastighetsinnehavarens eller nyttjanderättshavarens försorg eller efter överenskommelse genom utförarens försorg. Avfallshämtaren har rätt att lämna kvar vattenfasen i slamavskiljare efter verkställd slamtömning.

- 45 § Avloppsanläggning, fettavskiljare och fosforkälla ska vara märkt på sådant sätt att förväxling med annan fastighetsinnehavare eller annan typ av anläggning är förebyggd.

Föreskrift

Diarienummer SBN24.457

På minireningsverk och fosforfilter ska det vara tydligt markerat vart tömning sker och instruktion för tömning ska finnas tillgänglig i direkt anslutning till anläggningen.

- 46 § Efter anslutning till kommunalt avlopps nät eller annan godkänd avlopps anläggning, som innebär att befintlig anläggning tas ur bruk, ska sluttömning ske. Sluttömning ska beställas av fastighetsinnehavaren och sedan anmälas till avfallsansvarig nämnd.

4.6 Tömnings- och transportvägar

- 47 § Tömning av avfall under kommunalt ansvar sker normalt vid fastighetsgränsen, vid en överenskommen plats eller vid en av kommunen anvisad plats. Anvisning av plats görs av Kommunstyrelsen.

Kärlet ska på tömningsdagen vara placerat max 5 meter från tömningsfordonets uppställningsplats. Alternativt kan abonnemang för dragväg tecknas hos den avfallsansvariga nämnden. Avgift för dragväg erläggs enligt gällande avfallstaxa.

- 48 § Nya dragvägar kräver godkännande från avfallsansvarig nämnd. Dragväg ska vara jämn, hårdgjord, snöröjd, halkfri och fri från trånga passager eller hinder. Hiss får ej förekomma. Trappsteg, löst grus eller kullersten får inte förekomma. Trottoarkanter eller liknande nivåskillnader ska vara fasade. För ytterligare info kring dragväg se Bilaga 3.

- 49 § Fastighetsinnehavaren ska se till att transportväg fram till den uppställningsplats som används vid tömning, hålls i farbart skick. För regler kring utformning, skick och dimensionering av bilväg se bilaga 5.

Transportvägen ska inför tömning ha fri sikt, hållas fri från hinder, röjas från snö och hållas halkfri.

- 50 § Enskild väg som utnyttjas vid tömning av avfall under kommunalt ansvar ska vara så dimensionerad och hållas i sådant skick att den är farbar vid varje tömningstillfälle, för de tömningsfordon som normalt används i tömningsområdet.

Om farbar väg inte kan upprättas ska fastighetsinnehavaren eller nyttjanderättshavaren avlämna avfallet på plats som överenskommes med avfallshämtaren eller anvisas enligt 47 §

4.7 Tömningsområde och tömningsintervall

- 51 § Kommunen utgör ett tömningsområde.

- 52 § Ordinarie tömning av avfall/material under kommunalt ansvar sker med de intervall som framgår av bilaga 2.

Föreskrift

Diarienummer SBN24.457

4.8 Avvikelser från ordinarie tömning

53 § Vid utebliven tömning till följd av otjänlig väderlek eller annan oförutsedd händelse utförs tömningen skyndsamt och så snart som det är möjligt för utföraren.

54 § Vid utebliven tömning som fastighetsinnehavare råder över utförs tömning vid nästa ordinarie tömningstillfälle eller efter beställning mot extra avgift enligt gällande avfallstaxa så snart hindret är undanröjt och så snart som är möjligt för utföraren.

Avfall som blir kvar i behållaren efter tömning till exempel fastfruset eller hårt packat avfall, har utföraren ingen skyldighet att ta loss.

55 § Avfallsansvariga nämnd har rätt att ta ut särskild avgift enligt gällande avfallstaxa och utföraren har rätt att inte utföra ordinarie tömning av:

- Överfullt eller för tungt kärl.
- Kärl som innehåller felsorterat avfall/material.
- Kärl som innehåller dåligt emballerat skärande eller stickande avfall/material.
- Fyrfackskärl där insatsen är borttagen eller där fyrfacksindelningen på annat sätt är ändrad mot standardindelningen.

4.9 Åtgärder om föreskrift inte följs.

56 § Avfallshämtaren har rätt att inte utföra ordinarie tömning om föreskrifterna i 27§-49§ inte följs.

57 § Avfallet ska efter rättelseåtgärder från fastighetsinnehavaren hämtas antingen vid nästa ordinarie tömningstillfälle eller efter beställning av extratömning mot avgift.

58 § Kontroll av renhet på källsorterat avfall och material förekommer vid tömning. Vid felsortering av matavfall, returpapper och /eller förpackningar samt förekomst av farligt avfall, elektriska och elektroniska produkter, batterier, dammande samt stickande och skärande föremål kan den avfallsansvariga nämnden ålägga avgift för felsortering enligt gällande avfallstaxa.

59 § Vid felsortering av avfall vid fastighetsnära insamling eller vid överenskommen eller anvisad plats i system som avser den enskilda fastigheten eller mer än en fastighet såsom en gemensamhetsanläggning eller plats som är anvisad eller överenskommen för flera fastigheter kan felsorteringsavgift debiteras i enlighet med vad som närmare framgår av kommunens avfallstaxa.

Med felsortering av avfall vid fastighetsnära insamling avses vad som kan verifieras vid en okulär besiktning av innehållet i ett kärl eller anordning och där felsorteringen innebär att sortering inte har skett i kärl eller anordningar på det sätt som är reglerat med stöd av dessa föreskrifter eller dess bilaga 1.

Föreskrift

Diarienummer SBN24.457

5 SÄRSKILT OM AVFALL UNDER KOMMUNALT ANSVAR FRÅN VERKSAMHETER

60 § Utöver vad som föreskrivs i dessa föreskrifter ska verksamheter hålla avfall under kommunalt ansvar åtskilt från annat avfall. Konsumentavfall lämnas vid kommunens insamlingsställe eller efter vad som anges i bilaga 1.

61 § Verksamheter som har avfallshantering som är samlokaliserad med hushåll och som har anmält att verksamheten vill ha kommunal insamling av förpackningsavfall eller skrymmande förpackningsavfall ska sortera ut förpackningsavfallet i enlighet med 10 a § och lämna det till ett insamlingssystem som kommunen eller den som kommunen eller kommunens utförare tillhandahåller.

62 § Den som har en förpackning som innehåller avfall ska se till att förpackningen skiljs från sitt innehåll. Kravet gäller alla – både hushåll och verksamheter – och bör som huvudregel uppfyllas genom att förpackningen avskiljs hos avfallsproducenten, till exempel ett hushåll, en butik eller ett café. Syftet är att möjliggöra en ökad materialåtervinning av både förpackningsavfallet och avfallet som är förpackat.

Butiker kan istället för att skilja livsmedelsavfall från sin förpackning innan överlämnandet till kommunen eller kommunens utförare använda sig av en yrkesmässig utförare som kan skilja förpackningen från sitt innehåll.

Den yrkesmässiga utföraren som anlitas får transportera det förpackade livsmedelsavfallet. Livsmedelsavfallet som skilts från sin förpackning ska behandlas biologiskt.

För plastflaskor och metallburkar som är avsedda för ett retursystem gäller i stället att sådana alltid ska lämnas till retursystemet i enlighet med 10 a §.

Bestämmelsen i 10 a § om att utsorterat läkemedelsavfall och förpackningar innehållande läkemedelsavfall ska lämnas till apotek, gäller endast hushåll.

63 § Om verksamheten har behov av att undantas från kraven på att skilja förpackningar från sitt innehåll kan de söka dispens, det vill säga undantag från regeln. Dispens sökes hos den tillsynsansvariga nämnden som kan bevilja dispens i de fall en separering inte är genomförbar eller inte ger fördelar som överväger nackdelarna.

Föreskrift

Diarienummer SBN24.457

6 ÅTERVINNINGSCENTRAL

64 § Privatpersoner med fastighet i Lerums kommun och/eller kommun ansluten till gemensamt inpasseringssystem samt verksamheter har rätt att besöka återvinningscentral/er i kommunen.

65 § För avfall som varken klassas som farligt avfall eller kommunalt avfall (t.ex. avfall från industri, handel, byggnadsarbeten och trädgård) och som uppkommit inom Lerums kommun, debiteras en avgift enligt taxa vid avlämnande på kommunens återvinningscentral. Mindre mängder grovavfall från hushåll (mindre än 2 m³) kan dock lämnas avgiftsfritt av kommunfullmäktige beslutat antal gånger per år vilket redovisas i gällande avfallstaxa, därefter debiteras varje inkörning med avgift enligt gällande avfallstaxa.

66 § Verksamheter får lämna sorterat grovavfall och trädgårdsavfall mot avgift enligt gällande avfallstaxa.

67 § Kommunen har endast skyldighet att samla in och omhänderta hushållens farliga avfall. Verksamheter och företag får inte lämna farligt avfall på återvinningscentral/er.

68 § Kommunen har rätt att besluta om ordningsregler på återvinningscentral. Person som bryter mot dessa ordningsregler, ej följer anvisningar från personal eller på annat sätt agerar oacceptabelt eller hotfullt kan få sitt återvinningskort spärrat i maximalt ett år. Denne hänvisas då till tömning av grovavfall av utföraren genom budning enligt gällande avfallstaxa.

Föreskrift

Diarienummer SBN24.457

7 ANNAT AVFALL ÄN AVFALL UNDER KOMMUNALT ANSVAR FRÅN VERKSAMHETER

7.1 Uppgiftsskyldighet

69 § Den som bedriver en yrkesmässig verksamhet inom kommunen som ger upphov till annat avfall än avfall under kommunalt ansvar ska på anmodan lämna de uppgifter om arten, sammansättningen, mängden eller hanteringen av avfallet som behövs som underlag för kommunens renhållningsordning.

7.1.1 Uppgiftsskyldighet

Den som yrkesmässigt bedriver verksamhet där det uppstår annat avfall än avfall under kommunalt ansvar ska vid begäran lämna de uppgifter om avfallens art, sammansättning, mängd och hantering som behövs för kommunens renhållningsordning och avfallsplan.

7.1.2 Avfall i verksamheter

Avfall från verksamheter som inte ingår under begreppet avfall under kommunalt ansvar får hanteras av valfri entreprenör som har tillstånd. I Lerums kommun kan yrkesmässiga verksamheter lämna sitt avfall på återvinningscentralen mot ersättning i enlighet med gällande taxa.

7.1.3 Farligt avfall

Verksamheter får inte lämna farligt avfall på återvinningscentralerna eller andra kommunala insamlingssystem för farligt avfall.

7.1.4 Förpackningar och tidningar

Du som bedriver verksamhet har ansvar för ditt avfall och för att återvinna alla förpackningar och tidningar som du använt. Återvinningsstationer som är utplacerade runt om i kommunen är endast till för hushållens förpackningar. Förpackningar från verksamheter hänvisas till Näringslivets producentansvar NPA. Verksamheter kan själva lämna sitt förpackningsavfall utan kostnad till NPA:s mottagningsplatser, eller anlita en transportör som ansvarar för att hämta, anmäla och transportera avfallet till mottagningsplatsen. Aktuella mottagningsplatser återfinns på NPA.se.

7.1.5 Bygg och rivningsavfall

Bygg och rivningsavfall ska sorteras på sådant sätt, så att olika material kan tas om hand så återanvändning eller återvinning främjas. Bygg- och rivningsavfall ska sorteras ut i åtminstone följande fraktioner vid källan.

1. trä,
2. mineral som består av betong, tegel, klinker, keramik eller sten,
3. metall,

Föreskrift

Diarienummer SBN24.457

4. glas,
5. plast, och
6. gips.

För utsortering och omhändertagande av farligt avfall finns särskilda bestämmelser. Vid rivning kan det krävas rivningslov eller anmälan till den tillsynsansvariga nämnden.

7.1.6 Djurkadaver och annat animaliskt avfall

I Jordbruksverkets föreskrifter (SJVFS 2010:59) och i Rådets förordning (EU) nr 1069/2009 finns regler om hantering av animaliska biprodukter i syfte att förhindra spridning av smittämnen. Djurkadaver och annat animaliskt avfall ska hanteras enligt dessa föreskrifter.

7.1.7 Skärande, stickande och smittförande avfall

Skärande/stickande avfall från veterinärverksamhet och från djurhållande gårdar där djurhälsovård utförs anses vara smittförande när de varit i kontakt med kroppsvätskor. Dessa ska förvaras i punktionssäkra behållare, till exempel kanylburk och hanteras som farligt avfall. (avfallsförordningen 2020:614) Skärande/stickande avfall från akupunktur, tatuering och dylikt ska förvaras i punktionssäkra behållare (kanylburk). Detta avfall ska hanteras enligt AFS 2005:1 om mikrobiologiska arbetsmiljörisker-smitta, toxinpåverkan, överkänslighet med ändringar (AFS 2012:7 samt 2014: 07) Stickande/skärande/smittförande avfall och smittförande avfall från sjukvården och liknande institutioner ska hanteras enligt Socialstyrelsens föreskrifter och allmänna råd om hantering av smittförande avfall från hälso- och sjukvården (SOSFS 2005:26).

Föreskrift

Diarienummer SBN24.457

8 UNDANTAG**8.1 Handläggning av anmälnings- och ansökningsärenden**

70 § Enbart de en- och två familjs hus samt fritidshus som är meddelade av den avfallsansvariga nämnden och som inte kan ansluta sig till Hemsortering på grund av framkomlighetsproblem får sortera ut restavfall och matavfall i separata kärl.

71 § Anmälan om kompostering eller anmälan/ansökan om annat omhändertagande av avfall under kommunalt ansvar på den egna fastigheten och andra undantag från avfallsföreskrifterna beslutas av tillsynsansvarig nämnd eller den avfallsansvariga nämnden enligt vad som anges i dessa föreskrifter. Beslut medges till aktuell fastighetsinnehavare, vid ägarbyte upphör alla dispenser att gälla.

72 § Anmälan och ansökan ska vara skriftlig och innehålla uppgifter om vilka avfallslag som avses omhändertas samt en redogörelse för på vilket sätt omhändertagandet ska ske så att eventuell påverkan på miljön och människors hälsa kan bedömas.

Av ansökan eller anmälan ska framgå vilken tidsperiod som avses och uppgifter om de beräknade avfallsmängderna.

73 § Ansökan om undantag ska göras senast en månad före den avsedda uppehållsperioden.

Fastighetsinnehavare ska utan dröjsmål meddela tillståndsgivaren den avfallsansvariga nämnden respektive tillsynsansvarig nämnd om förändrade förhållanden som påverkar medgivna undantag.

74 § Medgivande om undantag kan återkallas om kommunen konstaterar att förutsättningar för medgivandet inte längre är uppfyllda.

8.2 Kompostering, annan återvinning eller bortskaffande av visst avfall under kommunalt ansvar

75 § Avfall får endast tas om hand på den egna fastigheten och under förutsättning att det kan ske utan risk för olägenhet för människors hälsa och miljön.

76 § Trädgårdsavfall från fastigheten får komposteras på fastigheten utan särskild anmälan under förutsättning att de kan ske utan olägenhet för människors hälsa eller miljö uppstår.

77 § Det är förbjudet att elda trädgårdsavfall i hela kommunen. Undantag gäller torrt trädgårdsavfall som får eldas utanför områden som är detaljplanerade eller definieras som tätort eller centrum i Översiktsplanen, och endast om eldning sker vid enstaka tillfälle utan att olägenhet för människors hälsa eller miljön uppstår.

78 § Förbud mot eldning till skydd för människors hälsa och miljö meddelade med stöd av 40 § förordningen (1998:899) om miljöfarlig verksamhet och hälsoskydd, utfärdade med stöd av förordningen (2003:789) om skydd mot olyckor eller annan författning samt att brandriskvarning måste beaktas.

Föreskrift

Diarienummer SBN24.457

79 § Fastighetsinnehavare eller nyttjanderättshavare som själv avser att kompostera matavfall och liknande avfall från fastigheten på sin fastighet, ska anmäla detta till den tillsynsansvariga nämnden.

80 § Kompostering av matavfall på fastigheten ska ske i skadedjurssäker behållare och på sådant sätt att olägenhet för människors hälsa eller miljön inte uppstår. Fastigheten ska ge utrymme för användning av den erhållna kompostjorden.

81 § Kompostering av latrin på fastigheten får, efter ansökan till den tillsynsansvariga nämnden, medges i särskild därför avsedd anläggning på fastigheten, s.k. förmultningsanläggning, liknande anläggning för omhändertagande av latrin eller fosforfilter för användning av näringsämnen. Ansökan om omhändertagande av latrin och fosforfilter genom egen anläggning ska innehålla en komplett beskrivning av anläggningen.

8.2.1 Glesare tömningsintervall

82 § Fastighetsinnehavare eller nyttjanderättshavare med fastighetsnära insamling av förpackningar via fyrfackskärl, kan efter ansökan till den avfallsansvariga nämnden medges att ett av fyrfackskärnen (fyrfackskärl 2) hämtas tretton gånger per år för permanentboende och fem gånger per år för fritidshus. Fyrfackskärl 1 (kärl som innehåller matavfallsfraktion) hämtas fortsatt 26 gånger per år för permanentboende och 11 gånger per år för fritidshus.

83 § Fastighetsinnehavare eller nyttjanderättshavare med fastighetsnära insamling av förpackningar via fyrfackskärl som komposterar allt matavfall från hushållsavfallet i en godkänd och anmäld hemkompost på den egna fastigheten, kan efter ansökan till den avfallsansvariga nämnden medges att båda fyrfackskärnen hämtas tretton gånger per år för permanentboende och fem gånger per år för fritidshus.

84 § Fastighetsinnehavare eller nyttjanderättshavare med separata kärl restavfall och matavfall eller egen hemkompost kan efter ansökan till den avfallsansvariga nämnden medges att restavfallskärlet hämtas tretton gånger per år för permanentboende och fem gånger per år för fritidshus.

85 § Fastighetsinnehavare eller nyttjanderättshavare som har enskilda kärl för restavfall samt komposterar allt matavfall från hushållsavfallet i en godkänd och anmäld hemkompost på den egna fastigheten kan efter ansökan till den avfallsansvariga nämnden medges att restavfallet hämtas fyra gånger per år under förutsättning att olägenheter för människors hälsa eller miljön inte uppstår.

86 § Medgivande om glesare tömningsintervall kan återkallas om kommunen konstaterar att matavfall, trots uppgifterna om kompostering, lämnas i behållaren för restavfall för tömning eller om kommunen på annat sätt gör sannolikt eller konstaterar att matavfall från fastigheten inte omhändertas på det sätt som medgivits eller uppgivits.

87 § För enskilda avloppsanläggningar kan fastighetsinnehavare eller den nyttjanderättshavare som äger anläggningen, efter ansökan till den tillsynsansvariga nämnden medges glesare tömningsintervall för avfall från anläggningen. Förlängt intervall kan medges under förutsättning att nämnden utifrån ansökan med uppgifter

Föreskrift

Diarienummer SBN24.457

om anläggningens belastning och beskaffenhet kan bedöma att tömning inte behöver utföras med ordinarie intervall, utan risk för olägenhet för människors hälsa eller miljön. Medgivandet gäller i högst sex år, därefter måste en ny ansökan lämnas in.

88 § Det är fastighetsinnehavarens ansvar att tömning anpassas till anläggningens behov. Medgivande om utsträckt tömningsintervall kan återkallas om kommunen konstaterar att förutsättningarna för sådant inte är uppfyllda.

89 § Medgivande om glesare tömningsintervall kan återkallas om kommunen konstaterar att förutsättningar för medgivandet inte längre är uppfyllda.

8.3 Gemensam avfallslösning

90 § Fastighetsinnehavare eller nyttjanderättshavare till två eller fler fastigheter kan efter ansökan till den avfallsansvariga nämnden medges rätt att använda gemensam avfallsbehållare under förutsättning att bestämmelserna i dessa föreskrifter om fyllnadsgrad och vikt beaktas och att olägenheter för människors hälsa eller miljön inte uppstår. Fastighetsinnehavarna ska förbinda sig att ansvara för uppställningsplats godkänd av avfallsansvarig nämnd.

Medgivande om gemensam avfallslösning kan återkallas om kommunen konstaterar att förutsättningar för medgivandet inte längre är uppfyllda.

8.4 Uppehåll i tömning

91 § Uppehåll i tömning av kommunalt avfall och förpackningar i kärl vid permanentbostad kan efter ansökan till den avfallsansvariga nämnden medges fastighetsinnehavare eller nyttjanderättshavare om fastigheten inte kommer att utnyttjas under en sammanhängande tid om minst fyra månader och maximalt 24 månader.

Uppehåll i tömning av kommunalt avfall och förpackningar i kärl vid fritidsbostad kan efter ansökan till den avfallsansvariga nämnden medges fastighetsinnehavare eller nyttjanderättshavare om fastigheten inte kommer att utnyttjas under hela tömningssäsongen maj – september.

92 § Vid medgivet uppehåll i tömning betalas grundavgift i enlighet med gällande avfallstaxa.

93 § Uppehåll i tömning av slamavskiljare kan efter ansökan till den tillsynsansvariga nämnden medges om fastigheten inte kommer att nyttjas under en sammanhängande period av minst 12 månader. En förutsättning för sådant uppehåll är att tömning av avfall från anläggningen har skett i anslutning till uppehållet.

94 § Fastighetsinnehavare eller nyttjanderättshavare som inte kommer att nyttja fritidsbostad under hela tömningssäsongen maj – september kan efter ansökan till den tillsynsansvariga nämnden medges inställd tömning av avfall från fastighetens avloppsanläggning. En förutsättning för sådant uppehåll är att tömning av avfall från anläggningen har skett i anslutning till föregående tömningssäsong.

Föreskrift

Diarienummer SBN24.457

8.5 Eget omhändertagande och befrielse från skyldigheten att överlämna avfall under kommunalt ansvar till kommunen

95 § Kommunen får efter ansökan till den tillsynsansvariga nämnden, om det finns särskilda skäl, medge dispens för fastighetsinnehavare eller nyttjanderättshavare från förbudet i 15 kap. 24 § 1 st. miljöbalken om den som ska hantera avfallet med stöd av dispensen kan göra det på ett hälso- och miljömässigt godtagbart sätt.

8.6 Anmälan avseende insamling av förpackningsavfall för samlokaliserade verksamheter

96 § En verksamhet i en fastighet som har fastighetsnära insamling av förpackningsavfall och som har en avfallshantering som är samlokaliserad med hushållens kan anmäla till den avfallsansvariga nämnden att den vill ha kommunal insamling två månader innan insamlingen ska påbörjas.

8.7 IKRAFTTRÄDANDE

97 § Dessa föreskrifter träder i kraft 2026-01-01, då kommer även föreskrifter för avfallshantering för Lerums kommun daterad 2025-02-27 upphöra att gälla. Tidigare meddelade dispenser och andra beslut meddelade med stöd av de upphävda föreskrifterna ska anses meddelade med stöd av motsvarande bestämmelser i denna föreskrift.

98 § De fastighetsinnehavare i en- och tvåfamiljshus samt fritidshus med särskilda förutsättningar där avfallsansvariga nämnden bedömt att tömning inte kan ske med fyrfacksbil behåller tidigare beslutade dispenser och undantag tills annat meddelas av den avfallsansvariga nämnden. För tömningsfrekvensen fyra gånger per år gäller dock krav på anmäld godkänd hemkompost för att tidigare godkända dispenser ska gälla.

99 § Fastighetsinnehavarna med fastighetsnära insamling av förpackningar via fyrfackskärl behåller tidigare beslutade dispenser och undantag tills annat meddelas av den avfallsansvariga nämnden. Tidigare beslut om tömning fyra gånger per år läggs om till tretton gånger per år i och med att fastighetsinnehavaren får fastighetsnära insamling av förpackningar via fyrfackskärl.

För tömningsfrekvensen tretton gånger per år gäller dock krav på anmäld godkänd hemkompost för att tidigare godkända dispenser ska gälla. Saknas anmäld godkänd hemkompost läggs tömningsfrekvensen om till tjugosex gånger per år.

Föreskrift

Diarienummer

SBN24.457

9 BILAGA 1 SORTERINGSGUIDE

Typ av avfall som ska sorteras ut och hållas skilt från annat avfall	Krav på utsortering	Krav på emballering m.m.	Instruktion för tömning/lämning
Bygg- och rivningsavfall ska sorteras ut i åtminstone fraktionerna trä, mineral (som består av betong, tegel, klinker, keramik eller sten), metall, glas, plast och gips.	Detta avfall ska sorteras ut och hanteras separat från annat kommunalt avfall och avfall under kommunalt ansvar enligt 15 kap. 20 § miljöbalken.		Bygg- och rivningsavfall ska kontrolleras gentemot lov/anmälan och avfallshanteringsplan vid lov- och anmälningspliktiga åtgärder
Bygg- och rivningsavfall som inte producerats i en yrkesmässig verksamhet	Detta avfall ska sorteras ut och hanteras separat från annat kommunalt avfall och avfall under kommunalt ansvar enligt 15 kap. 20 § miljöbalken.		Avfallet lämnas utsorterat i åtminstone fraktionerna trä, mineral (som består av betong, tegel, klinker, keramik eller sten), metall, glas, plast och gips.
Bygg och rivningsavfall	Bygg och rivningsavfall får hanteras tillsammans med skrymmande avfall av samma materialslag		Avfallet kan lämnas tillsammans med fraktioner av skrymmande avfall av samma material
Farligt avfall	Följande produkter eller ämnen utgör exempel på vad som ska hanteras som farligt avfall: • Färg, lackavfall samt hartser, • Limavfall	Ska vara tydligt märkt med uppgift om innehåll. Olika typer av farligt avfall får inte blandas eller spädas ut med 1.) andra slag av	För hushåll: Farligt avfall lämnas vid återvinningscentral eller farligt avfall bil. Tömning av farligt avfall från fastighet kan beställas med

Föreskrift

Diarienummer

SBN24.457

	<p>(exempelvis kontaktlim, epoxilim, spackel),</p> <ul style="list-style-type: none"> • Lysrör <p>(exempelvis lågenergilampor, solarierör, halogenlampor)</p> <ul style="list-style-type: none"> • Lösningsmedel • Fotokemikalier (exempelvis fix och framkallare) • Bekämpningsmedel • Sprayburkar med innehåll • Annat starkt surt eller alkaliskt avfall (exempelvis frätande ämnen som kaustiksoda, svavelsyra, ammoniak, lut, avkalkningsmedel) • Avfall som innehåller kvicksilver (exempelvis termometrar, barometrar, reläer) 	<p>farligt avfall, 2.) annat avfall eller 3.) andra ämnen eller material.</p>	<p>tjänster enligt kommunens avfallstaxa.</p> <p>För Verksamheter: Farligt avfall från verksamhet ska hanteras enligt lagen om spårbarhet om farligt avfall (6 kap avfallsförordningen)</p> <p>Lista på kontakter till företag som tar emot och behandlar farligt avfall på ett miljöriktigt sätt finns på kommunens hemsida.</p>
Spillolja	<p>Spillolja utgör farligt avfall. Spillolja ska sorteras ut och hanteras separat från annat farligt avfall.</p> <p>Spillolja som är isolerolja ska hållas åtskild från andra isoleroljor och andra spilloljor till dess att halten av PCB-produkter i isoleroljan har fastställts.</p>	<p>Ska vara tydligt märkt med uppgift om innehåll.</p>	<p>Spillolja lämnas vid återvinningscentral.</p> <p>Tömning av farligt avfall från fastighet kan beställas med tjänster enligt kommunens avfallstaxa.</p>

Föreskrift

Diarienummer

SBN24.457

	<p>Den som hanterar spillolja ska se till att spilloljan inte blandas med spilloljor med andra egenskaper eller med andra typer av avfall eller ämnen på ett sätt som hindrar</p> <p>1.) regenerering av spilloljan, eller</p> <p>2.) annan materialåtervinning som ger likvärdiga eller bättre miljöeffekter än regenerering.</p>		
Grovavfall	<p>Grovfall som utgör kommunalt avfall under kommunalt ansvar behöver på grund av avfallets egenskaper hanteras separat.</p>	<p>Grovavfall från hushåll för separat borttransport av avfallshämtaren ska i den mån det är möjligt, buntas eller förpackas i lämpligt emballage.</p> <p>Grovavfallet ska förses med märkning som klargör att det är fråga om grovavfall.</p> <p>Varje kolli får max väga 15 kg vardera.</p>	<p>Grovavfall från hushållen lämnas vid återvinningscentral</p> <p>På återvinningscentralen ska avfallet sorteras och lämnas enligt instruktioner på plats eller enligt personalens anvisningar.</p> <p>All övrig transport av grovavfall från fastighet ska utföras genom kommunens försorg.</p> <p>Tömning från fastighet kan beställas separat enligt kommunens avfallstaxa.</p>

Föreskrift

Diarienummer

SBN24.457

Trädgårdsavfall	Ska sorteras ut och hållas skilt från annat grovavfall	På återvinningscentralen ska avfallet lämnas enligt instruktioner på plats.	Trädgårdsavfall från hushållen lämnas vid återvinningscentral All övrig transport av trädgårdsavfall från fastighet ska utföras genom kommunens försorg. Tömning från fastighet kan beställas separat enligt kommunens avfallstaxa.
Matavfall	Ska sorteras ut och hållas skilt från annat avfall.	Matavfall ska läggas i godkänd papperspåse. Matavfall från verksamheter ska av avfallslämnaren förpackas i särskild påse, säck eller lämnas i tank av typ som godkänts av avfallsansvariga nämnden.	Matavfall borttransporteras från fastigheten i enlighet med tömningsintervall som kommunen tillhandahåller.
Slam och fosforfiltermaterial från små avloppsanläggningar	Ska vara åtkomligt för tömning i den anläggning där det genereras	Filtermaterial från fosforfällor och andra jämförbara filter ska vara förpackat eller tillgängligt på ett sådant sätt att tömning kan utföras av fordon utrustat med kran eller suganordning	
Fett från fettavskiljare	Ska vara åtkomligt för tömning i den anläggning där det genereras		
Matfetter och frityroljor		Ska förvaras i behållare med tätslutande lock.	

Föreskrift

Diarienummer

SBN24.457

		<p>Maximalt 1,5 liter flytande emballerat avfall får läggas i behållare för restavfall, om det kan ske utan att emballaget går sönder.</p> <p>Större mängd, dock max 20 liter matfetter eller frityroljor à 1,5 liters behållare i plast, lämnas på ÅVC samt på tre återvinningsstationer i kommunen. Se lerum.se vilka stationer som har fettinsamling.</p>	
<p>Döda sällskapsdjur samt avfall från husbehovsjakt, högst 5 kilogram per tömnings-tillfälle.</p>		<p>Ska förpackas väl innan det läggs i behållare restavfall.</p> <p>Mindre sällskapsdjur (maxstorlek hund) kan även grävas ner på den egna fastigheten, förutsatt att graven är så djup att djur hindras från att gräva upp kroppen, att ingen misstanke om smitta föreligger samt att det kan ske utan risk för olägenhet för människors hälsa eller miljön.</p>	
<p>Större djur eller större mängd sådant avfall</p>	<p>Det vill säga andra djur än döda sällskapsdjur samt avfall från husbehovsjakt</p>	<p>Kontakta veterinär. Gällande föreskrifter från Jordbruksverket ska beaktas.</p>	

Föreskrift

Diarienummer

SBN24.457

	överstigande 5 kilogram		
Andra animaliska biprodukter än döda sällskapsdjur och matavfall. Blandas före detta livsmedel med annat avfall utgör den blandade fraktionen före detta livsmedel och är ABP enligt definitionen.		Före detta livsmedel från butik ska av avfallslämnaren förpackas i särskild påse, säck eller lämnas i tank av typ som godkänts av avfallsansvariga nämnden.	
Stickande och skärande avfall	Bland annat kanyler och sprutor	Kanyler ska läggas i speciell behållare som tillhandahålls av apotek och lämnas till apotek som kommunen har avtal med.	
Förpackningar	I enlighet med definitionen av förpackning i förpackningsförordningen.	Lämnas lösa i de behållare/ kärl som tillhandahålls/ anvisas	Hushåll: Ska lämnas i de insamlingssystem som tillhandahålls av kommunen. Verksamheter: Ska lämnas till insamlingssystem för verksamheter i enlighet med instruktioner från NPA.
Förpackat matavfall	Ska sorteras ut och hållas skilt från annat avfall.	Förpackningen ska särskiljas från matavfallet.	Matavfallet ska lämnas till kommunens insamlingssystem och förpackningarna ska

Föreskrift

Diarienummer

SBN24.457

			materialåtervinnas via NPA.
Returpapper	I enlighet med definitionen av returpapper i avfallsförordningen .	Lämnas löst i de behållare/ kärl som tillhandahålls/ anvisas	Hushåll och Verksamheter: Ska lämnas i de insamlingssystem som tillhandahålls av kommunen
Kasserade bilbatterier	I enlighet med definitionen av batteri i batteriförordningen (2008:834)	Ställs upp på ett sätt som förhindrar att batterisyra/ innehåll rinner ut	Hushåll: Ska lämnas i de insamlingssystem som tillhandahålls av kommunen eller producent. Verksamheter: Ska lämnas till godkänd mottagare av farligt avfall.
Kasserade bärbara batterier. Om kasserade produkter innehåller lösa bärbara batterier ska dessa plockas ur. Är de bärbara batterierna inbyggda i produkten hanteras den som avfall från elutrustning	I enlighet med definitionen av bärbart batteri i batteriförordningen (2008:834)		Hushåll: Ska lämnas i de insamlingssystem som tillhandahålls av kommunen eller producent. Verksamheter: Ska lämnas till godkänd mottagare av farligt avfall.
Konsumentelavfall	Skrymmande konsumentelavfall ska sorteras ut och hållas skiljt från annat grovavfall. Smått elavfall ska sorteras ut och hållas skilt från		Konsumentelavfall lämnas vid återvinningscentral. På återvinningscentrale n ska avfallet lämnas enligt instruktioner på plats.

Föreskrift

Diarienummer

SBN24.457

	kärl- och säckavfall.		Tömning av skrymmande konsumentavfall kan beställas med tjänster farligt avfall enligt kommunens avfallstaxa. För verksamheter krävs avlämnarintyg från Elkretsen enligt naturvårdsverkets direktiv.
Läkemedel	I enlighet med definitionen av läkemedel i förordningen (2009:1031) om producentansvar för läkemedel	Ska lämnas i behållare/ påse som tillhandahålls av apotek.	Lämnas till apotek
Lättantändligt avfall, aska och grillkol		Till dess att brandrisk inte längre råder förvaras i lämpligt kärl av metall eller annat material som inte är brännbart.	Kall aska och sot från kol och vedeldning ska sorteras som restavfall och hanteras så det inte kan förorsaka brand i avfallsbehållaren eller medföra dammning vid tömning.
Invasiva växter	Detta avfall ska sorteras ut och hanteras separat från annat avfall.	Lämnas på Återvinningscentral . Ska inte hanteras som trädgårdsavfall, utan lämnas enligt instruktioner på plats. De ska vara väl förpackade och förslutna i säckar. Jorden där växterna stått tar vi inte emot. Information om vilka ÅVC:er som	Sorteras enligt anvisning på återvinningscentral. Får ej lämnas som trädgårdsavfall.

Föreskrift

Diarienummer

SBN24.457

		tar emot jord där växterna stått finns på kommunens hemsida.	
Asbest	<p>Detta avfall ska sorteras ut och hanteras separat från annat avfall.</p> <p>Följande produkter är exempel som kan innehålla asbest:</p> <ul style="list-style-type: none"> -fönsterbänkar Fasadbeklädnads-skivor -takpannor (av fabrikatet "Eternit") -ventilations-trummor (av fabrikatet "Eternit") -rörisolering och annan isolering med krav på hög värmetålighet, till exempel värmepumpar, el- och oljepannor 	<p>Asbest ska vara väl emballerat i byggplast.</p> <p>Ifylld blankett ska bifogas.</p> <p>Information om vilka ÅVC:er som tar emot asbest finns på kommunens hemsida.</p>	<p>Vid yrkesmässig rivning finns strikta arbetsmiljöregler som ska följas.</p>
Återanvändbara saker -Leksaker, textil, böcker, möbler	<p>Allt material som går att använda igen bör lämnas till insamling för återbruk.</p> <p>Exempel på material som är passande att återbruka är leksaker, böcker, möbler, kläder, textil mm</p>		<p>Det finns flera organisationer som tar emot saker för försäljning.</p> <p>Du kan även göra det själv via olika webbplatser och Facebookgrupper.</p> <p>För mer information se kommunens hemsida.</p>
Återanvändbart byggmaterial	<p>Allt material som går att använda igen bör lämnas till insamling för återbruk.</p>		<p>Lämnas på Återvinningscentral i container för byggmaterial till återanvändning.</p>

Föreskrift

Diarienummer

SBN24.457

	Följande produkter är exempel på återanvändbart byggmaterial: Marksten, virke, gipsskivor, kakel och klinkers		Det finns även flera organisationer som tar emot saker för försäljning. Du kan även göra det själv via olika webbplatser och Facebookgrupper. För mer information se kommunens hemsida.
Impregnerat trä	Ska sorteras ut i för avfallet avsedd behållare på återvinningscentral och hållas skilt från annat avfall.		Lämnas på Återvinningscentral. Verksamheter får ej lämna farligt avfall (impregnerat trä) på kommunens återvinningscentral-
Textil	Textil ska sorteras ut och hållas skilt från annat avfall.		Textil från hushåll ska lämnas till de insamlingssystem som kommunen eller annan aktör tillhandahåller för utsorterat textilavfall och textil för återanvändning.

Föreskrift

Diarienummer SBN24.457

10 BILAGA 2. TÖMNINGSINTERVALL

1. Från flerbostadshus och verksamheter sker tömning av mat- och restavfall normalt en gång i veckan. Avfallshämtaren tillhandahåller även tömning en gång varannan vecka eller två gånger per vecka efter särskilt medgivande från den avfallsansvariga nämnden.
2. Från flerbostadshus sker tömning av förpackningar enligt av kommunen fastställda frekvenser per förpackningsslag kostnadsfritt. Andra frekvenser än de fastställda av kommunen innebär extra avgift vilken faktureras av vald auktoriserad aktör.
3. Från en- eller tvåbostadshus för permanentboende sker tömning av mat och restavfall samt i förekommande fall förpackningar och tidningar normalt en gång varannan vecka. Möjlighet finns även att få även tömning en gång var fjärde vecka efter ansökan till den avfallsansvariga nämnden.
4. För hushåll med restavfall i separat kärl och godkänd, anmäld hemkompost tillhandahålls även tömning fyra gånger per år enligt schema efter ansökan till den avfallsansvariga nämnden.
5. Från en- eller tvåbostadshus för fritidsboende sker tömning av mat- och restavfall samt i förekommande fall förpackningar normalt en gång varannan vecka under perioden maj – september. Avfallshämtaren tillhandahåller även tömning en gång var fjärde vecka för hushåll med godkänd, anmäld hemkompost under perioden maj – september.
6. Den tillsynsansvariga nämnden kan kräva extra tömning av avfall/material för att undvika olägenhet för människor hälsa och miljö. Vid upprepad överfyllnad är fastighetsinnehavare skyldig att vidta åtgärder.
7. Tömning av slamavskiljare för bad-, disk- och tvättvatten sker enligt tillsynsansvariga nämndens beslut eller i annat fall minst en gång per år.
8. Fosforfilter och minireningsverk ska tömmas i enlighet med det tillstånd som getts av kommunens tillsynsmyndighet för enskilda avloppsanläggningar och ska följa leverantörens anvisningar.
9. Tömning av andra små avloppsanläggningar sker minst en gång per år.
10. Tömning av fettavskiljare genererar kommunalt avfall under kommunalt ansvar, ska utföras enligt riktlinjer från huvudmannen för avloppsnätet samt följa standarden SS-EN-1825-2, dock minst 2 gånger per år eller efter vad som krävs för att säkerställa anläggningens funktion. Avskiljare ska vara lätt tillgängliga för tömning och anordnade så att tömning kan ske med normal tömningsutrustning.
11. Slutna tankar töms efter budning dock minst en gång per år. Fastighetsinnehavare beställer tömning hos utföraren.
12. Särskild tömning kan beställas av nedanstående avfallsslag Exempelvis • Avfall från elektriska och elektroniska produkter • Övrigt farligt avfall • Trädgårdsavfall • Övrigt grovavfall • Bygg- och rivningsavfall. Förutsättningar för tömning efter beställning regleras närmare i avfallstaxan. •Secoundhand material

Föreskrift

Diarienummer

SBN24.457

11 BILAGA 3. ANVISNINGAR FÖR UPPSTÄLLNINGSPLOTS PÅ TÖMNINGSDAGEN, KÄRLPLACERING OCH DRAGVÄG AV AVFALLSBEHÅLLARE

För att garantera att tömning blir utförd enligt abonnemang ska uppställningsplatser för avfallsbehållare uppfylla nedanstående minimistandard och så långt som möjligt följa Avfall Sveriges Handbok för avfallsutrymmen-Råd och anvisningar för transport, förvaring och dimensionering av hushållsavfall. Uppgifter i denna bilaga kan ändras, utan särskilt beslut i Kommunfullmäktige, på grund av till exempel lagstiftningsändringar eller myndighetsbeslut.

- Allmänt gäller att kärnen ska vara lätt tillgängliga och placeras i omedelbar anslutning till framkomlig bilväg om inte annat överenskommit med den avfallsansvariga nämnden.
- Avfallskärl ska placeras så att de inte hindrar sikt vid utfarter och korsningar.
- Ordinarie tömningstid är vardagar mellan 06:30 och 20:00. Tillfälligt ändrad tömningstid meddelas. För att tömning med säkerhet ska ske, ska kärlet ställas ut senast kl. 06:00 vid tömningsplatsen på tömningsdagen.
- Kärlet ska på tömningsdagen vara placerat med handtaget utåt så att kärlet inte behöver vridas samt vara placerat max 5 meter ifrån tomtgräns mot tömningsfordonets uppställningsplats. Alternativt kan abonnemang för dragväg tecknas hos den avfallsansvariga nämnden.
- Kärllocket ska vara fritt från snö på tömningsdagen.
- Avstånd mellan soprum eller behållarplats och angöringsplats för tömningsfordon ska inte överstiga 10 meter om inte annat överenskommit med kommunen.
- Vägg för tömningspersonal till behållaren ska vara framkomlig och vintertid snöröjd och sandad i hela behållarens bredd.
- Avfallsutrymme/ förvaringsplats ska vara placerat i markplan. Inga trösklar, trappor eller andra hinder ska finnas längs dragvägen för kärlet. Marken ska vara hårdgjord där kärlet ska köras.
- Byggda konstruktioner för avfall samt större uppställningsplatser för kärl kan vara bygglovspliktiga.
- Avfallsutrymme rekommenderas ha egen ingång från bilväg.
- Dörrar eller grindar till kärl som förvaras i sopskåp, soprum eller motsvarande ska vara lätta att öppna.
- Avfallsutrymme ska utformas så att kärnen får plats och ska vara beläget i marknivå. I soprummet rekommenderas uttag för vatten och golvbrunn. Vad gäller nya soprum bör kontakt tas med den avfallsansvariga nämnden under planeringsskedet.
- Skjut- och dragmotståndet vid hantering av kärl får maximalt uppgå till 300 Newton vid igångsättning och 200 Newton vid rullning.

Föreskrift

Diarienummer SBN24.457

- Dragväg ska vara minst 1,2 meter bred. Om dragvägen ändrar riktning mer än 30° (grader) ska bredden i avsnittet för riktningsändringen vara minst 1,35 meter.
- Dragväg ska ha en fri höjd om minst 2,1 meter. Träd och annan växtlighet får inte inkräkta på den fria höjden.
- Dragväg bör inte ha någon lutning. Om lutning på dragväg inte kan undvikas bör den inte överstiga 12 cm per löpmeter och får inte överstiga 20 cm per löpmeter. Ramper får vara max 10 meter. Längre ramper måste ha vilplan.
- Ny dragväg kräver godkännande från den avfallsansvariga nämnden.
- Tömningsfordon för tömning av behållare under mark ska kunna angöra i omedelbar anslutning till behållare. Lyft får inte ske över staket, buskar, väg/gata, gång och cykelbana, parkeringsplats etcetera
- Placering och utformning av nya behållare under mark ska godkännas av den avfallsansvariga nämnden. och utföraren innan byggnation påbörjas samt inspekteras i god tid innan tömning startar.

Föreskrift

Diarienummer SBN24.457

12 BILAGA 4. ANVISNINGAR FÖR UTFORMNING AV AVFALLSUTRYMME OCH GEMENSAM FÖRVARINGSPLATS

Nedanstående anvisningar visar utdrag från Avfall Sveriges Handbok för avfallsutrymmen-Råd och anvisningar för transport, förvaring och dimensionering av hushållsavfall. Uppgifter i denna bilaga kan ändras, utan särskilt beslut i kommunfullmäktige, på grund av till exempel lagstiftningsändringar eller myndighetsbeslut.

Avfallsutrymme och gemensam förvaringsplats ska utformas, underhållas och installeras så att arbetsmiljölagen med tillhörande föreskrifter uppfylls och riktlinjerna i dessa bilagor samt Avfall Sveriges handbok för avfallsutrymmen följs.

- Där kärl hanteras ska den fria gången mellan olika kärl vara minst 1,5 meter bred och avståndet mellan varje kärl minst 6,0 cm. Kärl ska placeras med draghandtaget ut mot gången.
- Dörröppning till avfallsutrymme ska:
 - Ha en bredd om minst 1,2 meter och en fri höjd om minst 2,0 meter, där kärl hanteras.
 - Ha en bredd om minst 1,2 meter och en fri höjd om minst 2,0 meter, där grovavfall hanteras.
 - Inte ha tröskel, trappsteg eller nivåskillnad. I undantagsfall kan tröskel tillåtas om den förses med ramp på båda sidor.
- Dörr till avfallsutrymme ska:
 - Vara lätt att öppna och stänga. Tunga dörrar bör förses med dörröppningsautomatik.
 - Ha uppställningsanordningar som enkelt kan aktiveras. Antalet dörrpassager ska så långt som möjligt minimeras.
 - Ha släplista som skydd mot skadedjur.
 - Kunna öppnas inifrån utan nyckel. Låsvred ska ha skydd som förhindrar att låset skadas av slag eller påkörning.
 - Rumshöjd i avfallsutrymme eller förvaringsplats ska vara minst 2,1 meter. Installationer får inte begränsa den fria höjden.
- Avfallsutrymme/förvaringsplats ska utformas så att det är lätt att hålla rent. Kravet omfattar även installationer och övrig utrustning. Golv i avfallsutrymme ska vara halkfritt och lätt att rengöra. Kravet omfattar även markyta på förvaringsplats.
- Belysning ska finnas både i och utanför avfallsutrymmet. Ljusstyrkan ska vara minst 100 lux. Rörelsedetektor bör användas och vara inställd så att belysningen tänds direkt då dörren öppnas och hålls tänd under hela tiden då någon befinner sig i rummet.

Föreskrift

Diarienummer SBN24.457

- Öppningar större än 5 millimeter bör inte förekomma och nät bör finnas för ventilationsöppning.
- Tömningsfordon för tömning av behållare under mark ska kunna angöra i omedelbar anslutning till behållare. Avståndet mellan fordon och centrum på behållare får vara max 4 meter. Tömningsfordonet ska vid tömning inte hindra annan trafik. Inga hinder inom kranens rörelseområde får finnas. Lyft får inte ske över staket, buskar, väg/gata, gång- och cykelbana, parkeringsplats etcetera.
- Utföraren ska ha tillträde till de utrymmen i fastigheten där arbetet ska utföras. Nycklar, portkoder och dylikt ska tillhandahållas utföraren senast 14 dagar innan avfallsutrymmet tas i bruk. Dörrar till samtliga avfallsutrymmen i ett bostadsbestånd bör kunna öppnas med samma nyckel. Kodlås får användas.
- Avfallsutrymme ska ha god ventilation.
- Avfallsbehållare ska vara tydligt märkta med vilken fraktion som ska läggas i respektive behållare.
- Avfallsutrymmet bör ha tappställe för vatten samt golvbrunn med avdunstningsskydd. Råttor och andra skadedjur ska hindras från att komma in.

Föreskrift

Diarienummer

SBN24.457

13 BILAGA 5. KRAV PÅ VÄGAR FÖR TÖMNINGSFORDON

Enligt 13§ i dessa föreskrifter ska transportväg för tömningsfordon hållas i framkomligt skick. För att garantera att tömning blir utförd enligt abonnemang ska vägarna minst uppfylla nedanstående minimistandard och så långt som möjligt följa Avfall Sveriges Handbok för avfallsutrymmen: Råd och anvisningar för transport, förvaring och dimensionering av hushållsavfall.

- Det ska finnas möjlighet för tömningsfordonet att vända vid vändplan eller i korsning, se skiss nedan. Backning längre sträckor får inte förekomma av trafiksäkerhetsskäl.
- Vägens bärighet ska vara anpassad efter tunga fordon, minst BK2. Väghållaren får på eget ansvar göra undantag vid tjällossning.
- Vägen får ej luta mer än 12 %. Hålor i körbanan bör inte vara större än 10 cm i diameter.
- Utskjutande eller uppstickande föremål som till exempel stenar och stubbar får inte förekomma på körbanan
- Vägen ska ha fri höjd på minst 4,7 meter. Trädgrenar och dylikt ska rensas bort, se skiss nedan.
- Undantag är där vägen i övrigt är godtagbar och annan lösning inte är acceptabel. Den avfallsansvariga nämndens bedömning gäller.
- Tömningsfordon ska inte köra på gång- och cykelvägar.
- Väg, gata eller annan yta där tömningsfordon framförs ska vara minst 3,5 meter bred på raksträckor. För mötande trafik krävs en bredd på minst 5,5 meter. I kurvor ska körbanan vara så bred att tömningsfordonet kan komma fram utan backningsmanöver eller utan att körning sker med hjulen utanför vägbanan. Träd och annan växtlighet får inte inkräkta på vägbredden.
- Området vid sidan om tömningsfordonets uppställningsplats ska vara fritt från hinder. Detta gäller 2 meter ut ifrån fordonet, inklusive backspeglar. Området ska även ha ett jämnt underlag och med tillräcklig bärighet för en person med fyllt kärl samt fri höjd om 7 meter.
- Om det på tömningsdagen finns temporära hinder på bilvägen till avfallsbehållare ansvarar fastighetsinnehavare själv för att transportera avfallsbehållare till för tömningsfordonets, närmsta farbara väg. Om detta ej sker uteblir tömning.
- Bilväg ska vara snöröjd och halkbekämpad vintertid. För att soptömningen ska kunna utföras får snövallar inte inkräkta på vägbredd eller vändplats på sådant sätt att det innebär en risk ur arbetsmiljösynpunkt. Vid utebliven eller undermålig snöröjning eller halkbekämpning uteblir tömning.
- Väg som riskerar att damma ska dambindas.

Föreskrift

Diarienummer SBN24.457

- Hämtningsfordon ska inte hindra annan trafik under tiden som avfallstömning pågår. Parkeringsficka ska vara dimensionerad med minst 3,5 meters bredd och 15 meters längd.
- Den avfallsansvariga nämnden har rätt att vid tillfällig försvårad framkomlighet till fastigheten anvisa avfallslämnare till gemensamma kärl uppställda på farbar väg.
- Om punkterna i dessa bestämmelser inte är uppfyllda bedöms bilvägen som ej farbar för tömningsfordon. Fastighetsinnehavare eller nyttjanderättsinnehavaren ska då avlämna avfallet på plats som överenskommes med den avfallsansvariga nämnden eller anvisas enligt 47 §.
- Kommunen har rätt att anvisa ny uppställningsplats om villkor för farbar väg ej är uppfyllda eller på grund av arbetsmiljöproblem för:
 - Kärll och annan behållare för matavfall, restavfall, returpapper och förpackningar.
 - Sugpunkt för tömning med slamsugsfordon från små avloppsanläggningar, fettavskiljare, slutna tank och minireningsverk.
 - Filtermaterial från anläggningar som kräver byte av filtermaterial som hämtas med fordon utrustad med kran.

Föreskrift

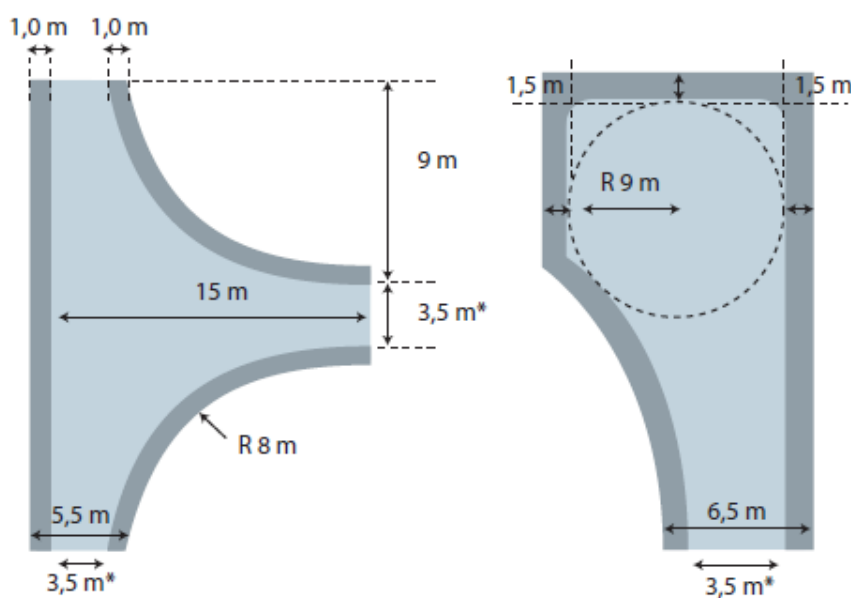
Diarienummer SBN24.457

14 BILAGA 6. FÖRKLARANDE BILDER

14.1 Exempel på vändplatser för tömningsfordon

Vändplan för ett normalstort tömningsfordon ska normalt ha en diameter om 18 meter med en hindersfri remsa om ytterligare 1,5 meter runt om. Alternativ till detta är en trevägskorsning. Utföraren avgör, enligt den avfallsansvariga nämndens direktiv, i det enskilda fallet om vändplats är godtagbar eller ej.

se Avfall Sveriges Handbok för avfallsutrymmen- Råd och anvisningar för transport, förvaring och dimensionering av hushållsavfall för mer information.



*Gäller mötesfri väg med p-förbud.

Föreskrift

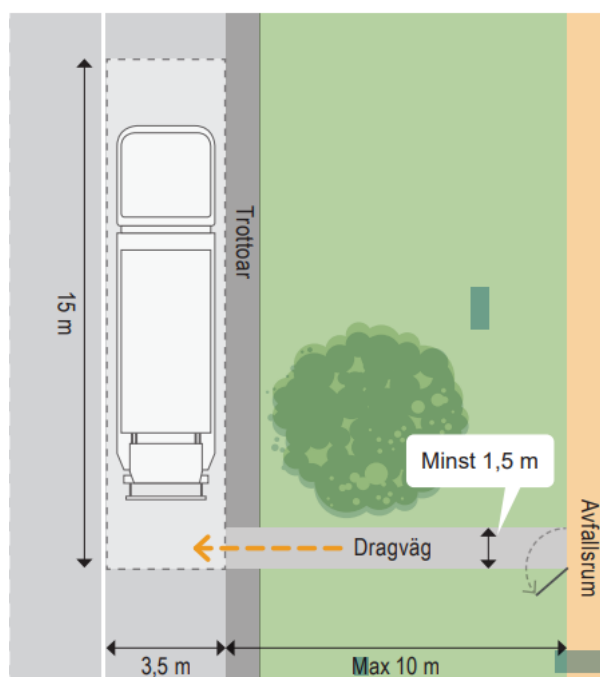
Diarienummer SBN24.457

14.2 Exempel på parkeringsficka för uppställning av avfallsfordon

Hämtningsfordon ska inte hindra annan trafik under tiden som avfallstömning pågår.

Parkeringsficka ska vara dimensionerad med minst 3,5 meters bredd och 15 meters längd enligt bild.

se Avfall Sveriges Handbok för avfallsutrymmen- Råd och anvisningar för transport, förvaring och dimensionering av hushållsavfall för mer information.

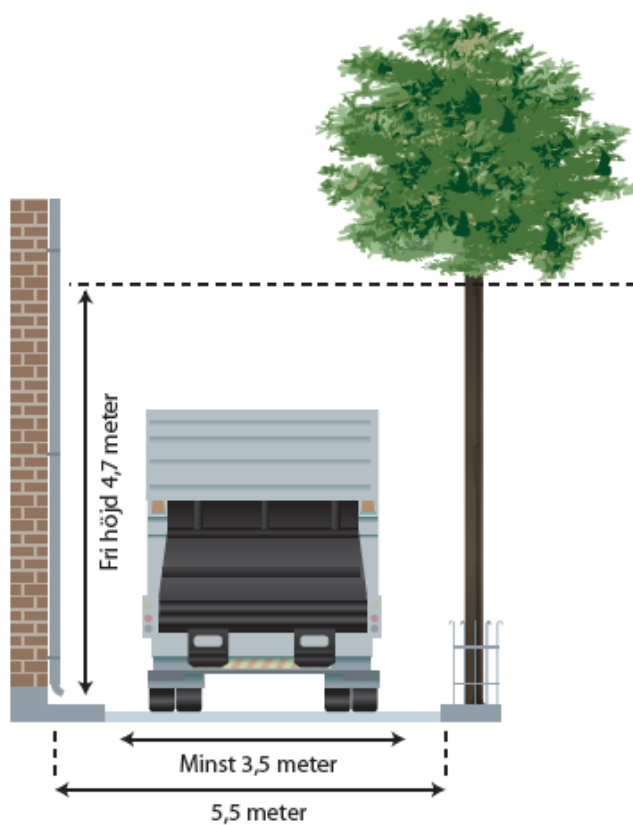


Föreskrift

Diarienummer SBN24.457

14.3 Tömningsfordon framkomlighet på vägen

Se Avfall Sveriges Handbok för avfallsutrymmen- Råd och anvisningar för transport, förvaring och dimensionering av hushållsavfall.

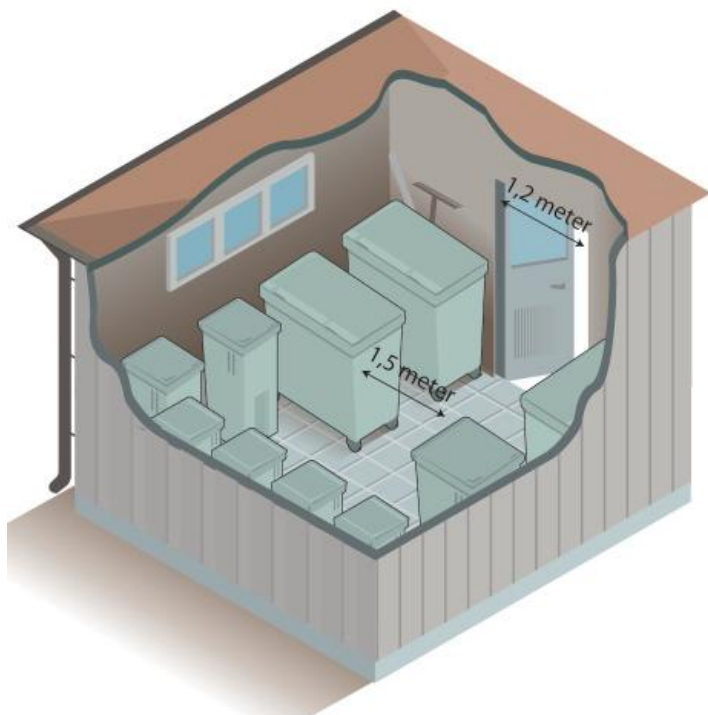


Föreskrift

Diarienummer SBN24.457

14.4 Förslag på utformning av avfallsutrymme

För detaljer om dimensionering; se Avfall Sveriges handbok för avfallsutrymmen.



Föreskrift

Diarienummer SBN24.457

15 BILAGA 7. INFORMATION – TÖMNING AV ENSKILDA AVLOPP

15.1 Arbetsmiljö vid slamtömning

Tömning av slam från enskilda avlopp är ofta ett tungt arbete och arbetsmiljöverket har gått ut med information om att arbetsmiljön för slamtömmarna måste förbättras. Som fastighetsinnehavare kan du underlätta tömningen genom att förbättra förhållandena vid din fastighet. Vi vill därför informera om följande:

Enskilda avloppsanläggningar, fettavskiljare och tankar för matavfall ska vara lättillgängliga för tömning. Lock eller manlucka som öppnas manuellt får inte vara övertäckt eller fastfruset när tömning ska ske. Lock eller manlucka får väga högst 15 kilogram om inte särskilda skäl föreligger. Om brunnen eller tanken öppnas genom att locket kan dras åt sidan får locket väga högst 35 kilogram, om inte särskilda skäl föreligger.

- Anläggningen ska vara tillsluten på ett barnsäkert sätt och försedd med de säkerhetsanordningar som behövs med hänsyn till anläggningens beskaffenhet och belägenhet.
- Avstånd mellan uppställningsplats för slambil och slambrunn får vid tömning inte överstiga 10 meter. Den avfallsansvariga nämnden kan godkänna slanglängder över 10 meter om särskilda skäl föreligger.

15.2 Slanglängder

Om det enskilda avloppet ligger mer än 10 meter från slambilens uppställningsplats och/eller om slangdragning sker i lutande terräng:

- Anskaffa en sugslang med tillhörande kopplingar. Slangen läggs ut mellan avloppsanläggningen och slambilens anföringsplats innan slamtömningen. Viktigt att tänka på är att chauffören måste kunna tömma ända ner i botten på anläggningen, tag därför någon extra meter slang.
- Alternativt, gräv ner en fast sugledning mellan slambilens anföringsplats och anläggningen. Om röret ej går ned i anläggningen direkt ska en lös slang finnas vid anläggningen kopplad på sugledningen så att chauffören kan tömma anläggningen utan problem ända ner i botten.
- Alternativt, för befintliga anläggningar kan fastighetsinnehavare betala för extra slanglängd enligt gällande avfallstaxa.

För att ordna anslutningen från anläggningen till slamsugningsbilen behövs följande utrustning:

- Flexibel sugslang, t.ex. Super-X Polar grey
- Kardankoppling, hona
- Kardankoppling, hane
- Slangklämmor, 4 st

Föreskrift

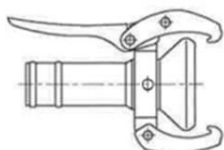
Diarienummer

SBN24.457

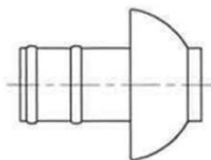
För att kunna täppa till slangerna när de inte används kan du köpa till lock för hona och hane som tillbehör.

**Slang Super-X Polar grey**

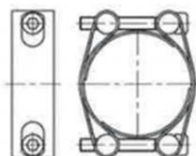
Superelastisk och flexibel sugslang som klarar låga temperaturer. Slangen har låg vikt och lämpar sig mycket väl vid slamsugning. Dimension 3" (76 mm).

**Kardankoppling, hona**

Galvaniserat stål

**Kardankoppling, hane**

Galvaniserat stål

**Slangklämma, dubbel**

För att klämma fast kopplingen på slangerna. Du behöver två per koppling.

